

Handläggare
Gunnel Göransson

TJÄNSTESKRIVELSE

Datum
2024-03-27

Ärendebeteckning
KS 2024/0207

Kommunfullmäktige

Styrdokument för arbete med civil beredskap i Kalmar kommunkoncern, KS 2024/57

Förslag till beslut

Kommunfullmäktige fastställer Styrdokument med övergripande inriktning för arbetet med civil beredskap 2024-2027.

Bakgrund

Enligt Lag (2006:544) om kommuners och regioners åtgärder inför och vid extraordinära händelser i fredstid och höjd beredskap ska kommunen genomföra förberedelser för och verksamhet under extraordinär händelse i fredstid. Samt även förberedelser som behövs för verksamheten under höjd beredskap (beredskapsförberedelser).

Styrdokumentet utgör en övergripande inriktning för arbete inom området civil beredskap under åren 2024-2027 för Kalmar kommunkoncern. Med civil beredskap menas det samlade arbetet med krisberedskap och civilt försvar.

Anna Flink
säkerhetschef

Gunnel Göransson
säkerhetssamordnare

Bilaga
Styrdokument med övergripande inriktning för arbetet med civil beredskap 2024-2027



STYRANDE DOKUMENT

Fastställt av kommunfullmäktige

Dokumentansvarig
Gunnel Göransson
Säkerhetssamordnare

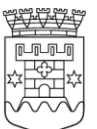
Beslutsdatum

1 (8)

Styrdokument med övergripande inriktning för arbetet med civil beredskap 2024-2027

Kalmar kommunkoncern

Kalmar kommun



Bakgrund

Kommunen ska ha förmåga att upprätthålla sina samhällsviktiga verksamheter och fullgöra sina övriga författningsenliga uppgifter under fredstida kriser och vid höjd beredskap. Kommunen ska även stödja Försvarmakten och kunna ge värdlandstöd till andra länders eller organisationers militära förband som uppehåller sig, genomför insatser eller transporterar sig genom Sveriges territorium.

I Kalmar kommunkoncern är höjd beredskap dimensionerande för arbetet med att bygga förmåga, både inför krig och fredstida kriser. Ett totalförsvaret som utgår från de krav som höjd beredskap och krig ställer kommer att bidra till att förstärka den fredstida krisberedskapen. I dokumentet benämns det samlade arbetet med krisberedskap och civilt försvar som *civil beredskap*.

Styrdokumentet utgör en samlad övergripande inriktning för arbete inom området civil beredskap under åren 2024-2027 för Kalmar kommunkoncern.

Planeringsförutsättningar

Nedan beskrivs bärande planeringsförutsättningar som sätter ramen för den övergripande inriktningen för arbetet med civil beredskap inom Kalmar kommunkoncern.

I *Regeringens proposition Totalförsvaret 2021-2025* ges mål för arbetet med det civila försvaret:

- Värna civilbefolkningen.
- Säkerställa de viktiga samhällsfunktionerna.
- Upprätthålla en nödvändig försörjning.
- Bidra till det militära försvarets förmåga vid väpnat angrepp eller krig i vårt närområde.
- Upprätthålla samhällets motståndskraft mot externa påtryckningar och bidra till att stärka försvarsviljan.
- Bidra till att stärka samhällets förmåga att förebygga och hantera svåra påfrestningar på samhället i fred.
- Med tillgängliga resurser bidra till förmågan att delta i internationella fredsfrämjande och humanitära insatser.

I *Handlingskraft 2021-2025* (Försvarmakten och MSB) och *Kraftsamling – Inriktning av totalförsvaret och utformningen av det civila försvaret* (Försvarsdepartementet) ges planeringsförutsättningar för bland annat kommuner. Tre av dessa är:

- Det civila försvaret ska förbereda och planera för att under minst tre månader kunna möta och hantera ett krig i Europa som leder till allvarliga konsekvenser för samhällets funktionalitet.
- Kommunens samhällsviktiga verksamheter måste fungera även vid höjd beredskap och krig med en anpassad ambitionsnivå utifrån rådande förutsättningar.
- Det ska finnas en analys av vilka uppgifter som vid höjd beredskap fortsatt ska utföras av kommunen, och med vilken ambition, vilka som kan prioriteras ned eller upphöra helt samt vilka som kan tillkomma.

Krisamverkan Kalmar län har enats om åtta prioriterade områden som utgör en gemensam utgångspunkt för beredskapsplaneringen i länet. Dessa är:

- Upprätthålla samhällsviktig verksamhet.
- Varor och tjänster som är nödvändiga för verksamheten.
- Krigsorganisering.
- Ledningsförmåga under störda förhållanden.
- Psykologiskt försvar, vilket omfattar försvarsvilja och informationspåverkan.
- Stöd till Försvarsmakten.
- Utrymning och inkvartering.
- Vårdlandsstöd.

Arbete med personsäkerhet, informationssäkerhet och fysisk säkerhet är en förutsättning och grundplatta för dessa prioriterade områden.

Vår inriktning - fyra fokusområden

Med ovanstående planeringsförutsättningar som grund arbetar Kalmar kommunkoncern utifrån en gemensam övergripande inriktning som består av fyra fokusområden för civil beredskap åren 2024-2027.

1. Vi ska ha förmåga att:

- A. Leda, samordna och kommunicera i *kris* - utifrån en gemensam inriktning, som även stödjer övriga aktörers inriktning.
- B. Leda, samordna och kommunicera i *krig* - utifrån en gemensam inriktning, som även stödjer övriga aktörers inriktning. Samt ställa om till krigsorganisation.
- C. Stödja samordningen i kris och krig mellan andra aktörer som är verksamma inom Kalmar kommuns geografiska område.

2. Vi ska kontinuerligt kunna säkerställa:

- A. De viktigaste samhällsfunktionerna inom kommunkoncernen.
- B. Stöd till Försvarsmakten utifrån behov.
- C. Vårdlandsstöd utifrån behov.

3. Vi ska bidra till att:

- A. Öka kunskapen om ansvar och roller.
- B. Upprätthålla försvarsviljan.
- C. Öka förmågan att upptäcka påverkanskampanjer.

4. Vi ska göra säkerhetsskyddsåtgärder som behövs för:

- A. Personalsäkerhet.
- B. Informationssäkerhet.
- C. Fysisk säkerhet.

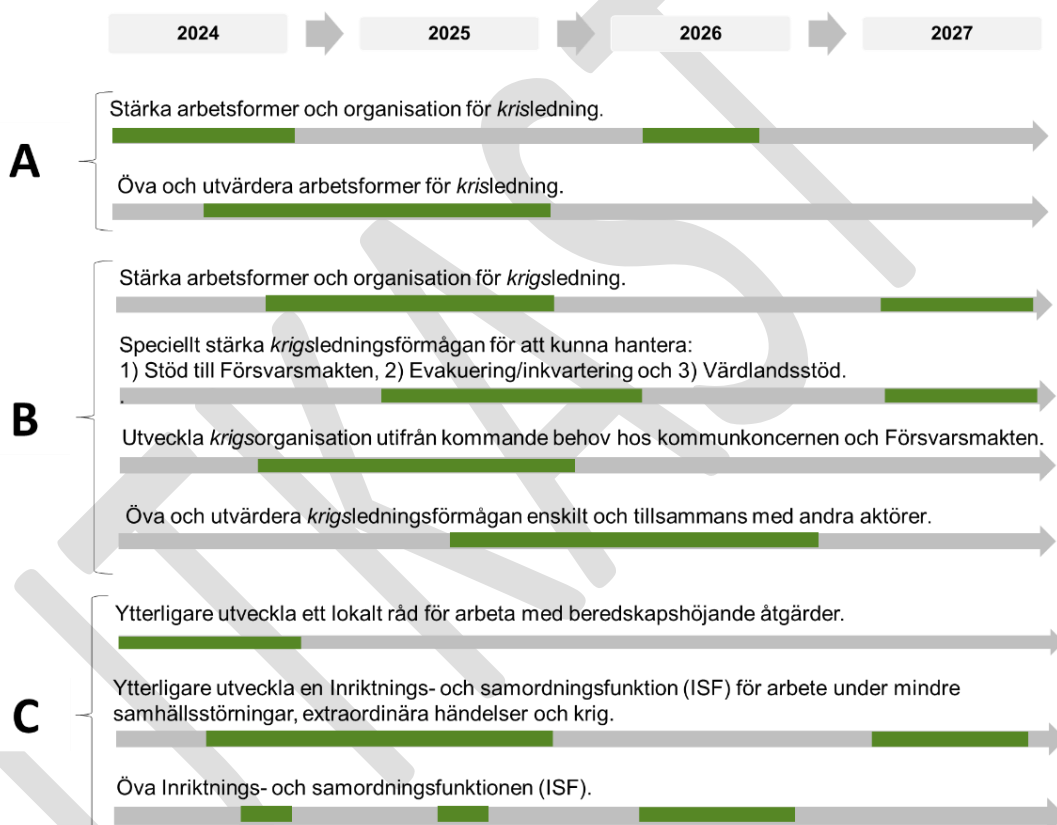
Aktiviteter som prioriteras

Under 2024-2027 kommer utvecklingsarbete att bedrivas *löpande* inom de fyra fokusområden som beskrivs ovan. Nedan illustreras *tyngdpunkten* på de bärande aktiviteter som planeras att genomföras under fyra-årsperioden inom respektive fokusområden (grönmarkerat).

Aktiviteter för fokusområde 1

1. Vi ska ha förmåga att:

- A. Leda, samordna och kommunicera i *kris* - utifrån en gemensam inriktning, som även stödjer övriga aktörers inriktning.
- B. Leda, samordna och kommunicera i *krig* - utifrån en gemensam inriktning, som även stödjer övriga aktörers inriktning. Samt ställa om till krigsorganisation.
- C. Stödja samordningen i kris och krig mellan andra aktörer som är verksamma inom Kalmar kommuns geografiska område.



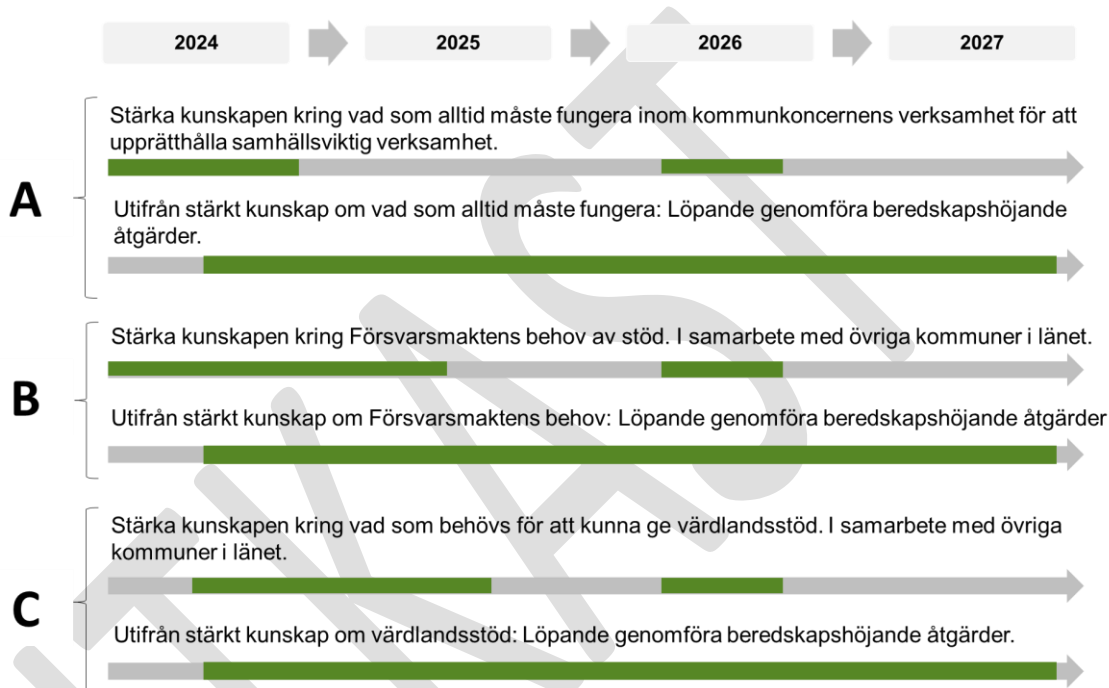
Kommentar till fokusområde 1:

Kommunens geografiska områdesansvar innebär bland annat att ge aktörer som bedriver samhällsviktig verksamhet inom kommunens geografiska område möjlighet att samverka i syfte att uppnå samordning av förberedelser inför extraordinära händelser i fredstid och under höjd beredskap. Kommunen ska även under en extraordinär händelse kunna stå värd för en inriktnings- och samordningsfunktion (ISF) på lokal nivå, i syfte att verka för samordning av olika aktörers åtgärder. Kalmar kommun ska ge lokala aktörer möjlighet att samverka genom ett lokalt råd, som även utgör stommen i en ISF.

Aktiviteter för fokusområde 2

2. Vi ska kontinuerligt kunna säkerställa:

- A. De viktigaste samhällsfunktionerna inom kommunkoncernen.
- B. Stöd till Försvarsmakten utifrån behov.
- C. Vårdlandsstöd utifrån behov.



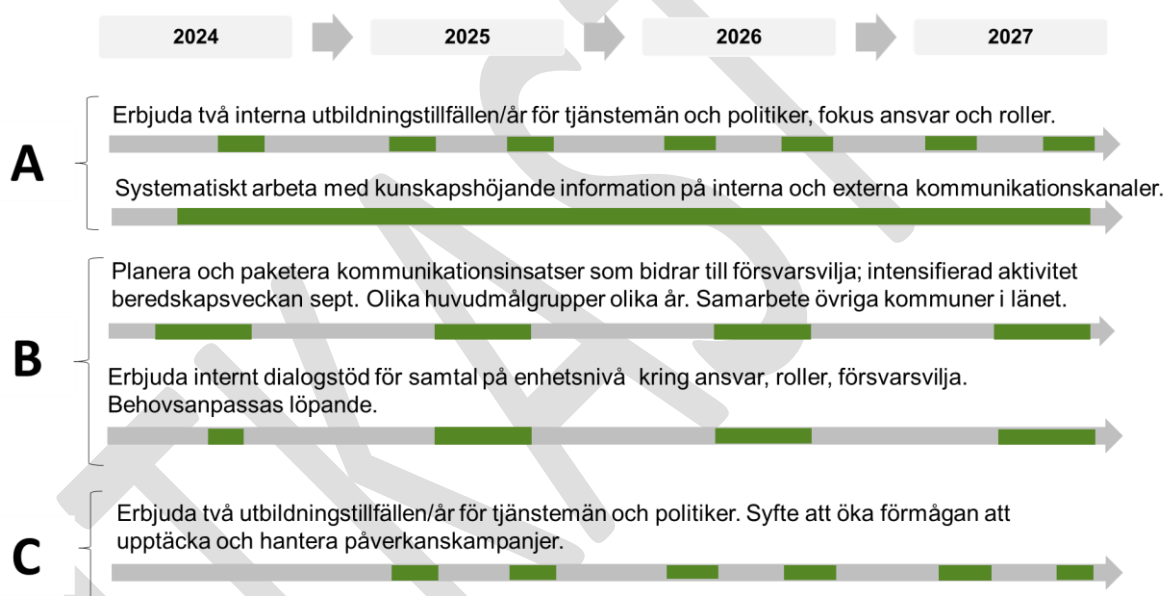
Kommentar till fokusområde 2:

Arbetet utgår från risk- och sårbarhetsanalys (RSA) och kontinuitetsplanering. Dessa två processer genomförs parallellt, där analysresultatet stärker kunskapen om vad som alltid måste fungera och vilka beredskapshöjande åtgärder som ger mest effekt. Genom RSA görs analys med fokus på sannolikhet och konsekvens utifrån ett antal typscenarier. I kontinuitetsplanering utgår arbetet från vilka aktiviteter inom olika verksamhetsområde som alltid måste fungera och hur dessa säkras genom beredskapshöjande åtgärder.

Aktiviteter för fokusområde 3

3. Vi ska bidra till att:

- A. Öka kunskapen om ansvar och roller.
- B. Upprätthålla försvarsviljan.
- C. Öka förmågan att upptäcka påverkanskampanjer.



Aktiviteter för fokusområde 4

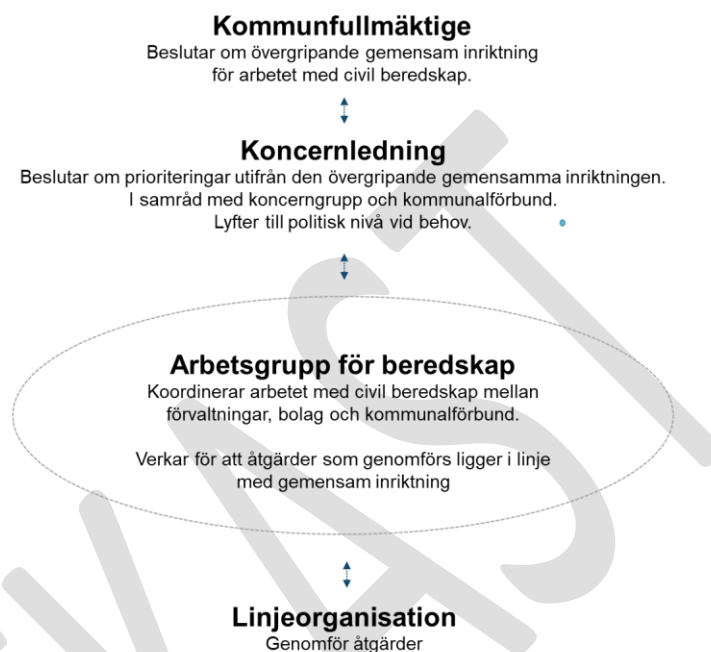
4. Vi ska göra säkerhetsskyddsåtgärder som behövs för:

- A. Personalsäkerhet.
- B. Informationssäkerhet.
- C. Fysisk säkerhet.

Planering av säkerhetsskyddsåtgärder görs i respektive verksamhet som är berörd.

Modell för styrning, koordinering och genomförande av beredskapshöjande åtgärder

Styrdokumentet utgör ramen för vårt arbete inom civil beredskap och beslutas av kommunfullmäktige.



Koncernledningen med kommundirektör och VD för Kalmar Kommunbolag AB beslutar om prioriteringar av beredskapshöjande åtgärder inom ramen för den övergripande inriktningen. Detta sker i samråd med koncerngrupp samt kommunalförbund. Här säkerställs även att prioriteringarna inom området civil beredskap ligger i linje med och inte motverkar övriga mål inom kommunkoncernen.

Vid prioritering av åtgärder som kräver exempelvis omprioritering av ekonomiska medel lyfts frågan till politisk nivå av kommundirektören. Arbetsgruppen för beredskap består av representanter från samtliga förvaltningar, bolag och kommunalförbund. Gruppen arbetar för att koordinera arbetet med civil beredskap mellan olika organisationsdelar. Representanterna i Arbetsgrupp för beredskap verkar även för att beredskapshöjande åtgärder i respektive verksamhet ligger i linje med den gemensamma inriktningen.