



Översiktlig naturinventering av Fjölebro-området, Kalmar kommun

2006-11-30

PRONATURA

INNEHÅLLSFÖRTECKNING

Förord.....	3
1. Sammanfattning.....	4
2. Inledning.....	6
3. Inventering.....	7
4.	
4.1 Beskrivning av områden.....	7
4.2 Sammanfattande värdeomdöme.....	15
5. Källor.....	16

Bilagor

1. Översiktskarta
2. Karta över vegetationstyper
3. Karta över topografi, mark och vatten

Förord

Denna naturinventering av ett skogsområde strax söder om villaförorten Lindsdal strax norr om Kalmar stad är gjord på uppdrag av Kommunledningskontoret på Kalmar kommun. Syftet med arbetet är att det ska utgöra underlag vid framtagandet av en detaljplan över Fjölebro-området.

Naturinventeringen är av översiktlig karaktär och gjord med områdets olika naturtyper som indelningsgrund. Indelningen i naturtyper följer i väsentliga drag Nordiska Ministerrådets skrifter "Vegetationstyper i Norden" (1998:510) och "Markanvändning och vegetation i nordiska odlingslandskap" (1999:555).

Fältarbetet är utfört mellan den 23 oktober och 14 november 2006.

Synpunkterna som framförs är författarens egna.

Kalmar 30 november 2006.

Lennart Nilsson, Pronatura

1. Sammanfattning.

Nedan görs en sammanfattning av en inventering av Fjölebro-området i Kalmar kommun och dess främsta värden vad gäller naturvård och friluftsliv.

- Det aktuella området har under historisk tid varit utmarken till Västerås by. Markerna har under denna tid främst utnyttjats som gemensamma betesmarker. De var troligen fram till början av 1900-talet gles trädbevuxna med en blandning av barr och löv (tall, gran och björk). När betet minskade och slutligen helt upphörde på utmarken kom en naturlig igenväxning att ske och de nuvarande skogarna bildades.
- Vegetationstyperna i området är alla mycket vanligt förekommande typer i denna del av landet. Skogarna är relativt unga och artfattiga samt innehåller inga större naturskogsområden.
- De lite större och mogna skogsområdena i norra delen (område 1, 5, 6 och 11) är typiska barrskogar uppkomna på gamla utmarker. De är alla exempel på mycket vanliga skogstyper i Kalmartrakten. Stora delar har helt nyligen gallrats. Skogstyperna är ganska variationsrika och främst intressanta som en miljö för rekreation och rörligt friluftsliv.
- I ett av fuktstråken finns en mindre alskog. Skogen är ganska ung men kan på sikt utvecklas mot en intressant livsmiljö för områdets växt- och djurliv. Förutsättningen är att den får utvecklas fritt utan påverkan av ex. avverkningar.
- I Fjölebro-området finns flera mindre kärr vilka starkt bidrar till områdets mångfald (områdena 2, 3 och 15). De har alla en liknande vegetation med starr och vitmossa som typiska inslag. Kärren bör bevaras för att bibehålla något av områdets variation och ursprunglighet.
- Den grävda dammens (område 13) betydelse för områdets växt- och djurliv bör inte underskattas i ett landskap med mycket få öppna vattenytor. Genom att utforma dammen på ett annat sätt, med bl.a. sluttande stränder, så skulle dess betydelse för områdets biologiska mångfald kunna förstärkas.
- I hela området finns ett stort antal gamla tallar, varav flera troligen är upp mot 150 år gamla. De är områdets äldsta träd och man bör så långt möjligt slå vakt om dessa. Flertalet äldre tallar återfinns i områdena 1, 6, 10, 11, 20 och 24.

- I området finns inga observationer av rödlistade arter.
- De utdikade fuktstråken bör tas tillvara i den kommande planeringen. Man kan till exempel använda dessa för att åter- eller nyskapa våtmarker och vattensamlingar, exempelvis genom att dämna i diken eller att gräva fram helt nya vattenspeglar. Sådana våtmarker kan både tjäna som reningsverk och tillföra nya naturkvaliteter till området. Dessa möjligheter bör utnyttjas så långt möjligt.
- Några spår av rörligt friluftsliv i form av stigar har inte upptäckts under fältinventeringen. Det kan bero på att kvistar, grenar m.m. efter den gallring som nyligen genomförts döljer sådana spår.
- Området har inga kända fasta fornlämningar.
- Vid inventeringen har påträffats några enstaka kulturspår. Invid tomtorna i den nordvästra delen finns några stenvägar av skalmurstyp. Murarna är fortfarande i relativt bra skick och de uppfördes troligen efter skiftet i början av 1800-talet. Dessutom påträffades en sentida husgrund i område 1.



Fig. 1. Mossmatta med riklig förekomst av barrbroskivling.

2. Inledning

Fjölebro-området är ett mindre skogsområde strax söder om Lindsdal som under senare år börjat tas i anspråk för bland annat bebyggelse, deponering av massor och ett fliseldat värmeverk. Det område som inventerats begränsas i väster av Lindsdalsvägen, i öster av motorvägen och i norr av Lindsdals tätort.

Inventeringsområdet kan geologiskt beskrivas som ett ganska enhetligt och svagt kuperat moränområde. Moränen är av sandig-moig karaktär. Genom området finns två lägre liggande fuktstråk som varit föremål för utdikning och som nu genomkorsas av grävda diken. Längs fuktstråken överlagras moränen av både av glacial lera och sandiga svallsediment. I området förekommer också något enstaka mindre område med ett tunt lager av torv.

Topografin är som nämnts tidigare svagt kuperad. De högsta belägna delarna återfinns i väster invid tomterna utmed Lindsdalsvägen. Här ligger markytan på 10-11 meter över nuvarande havsnivå. Allra högst ligger dock deponin i södra delen av området. Här har massor byggts upp till ca 14 m.ö.h., men den är alltså skapad av människohand i senare tid. De lägst liggande partierna av Fjölebro-området återfinns längs de två öst-västligt liggande fuktstråken som genomkorsas av grävda diken. Här ligger markytan på endast 4-5 meter över havet.

Fjölebro-området består främst av olika typer av blandskogar av gran och tall, ofta med stort inslag av löv som björk, ek och asp. Området har under historisk tid brukats som gemensamma betesmarker till Västersläts by. Sedan betet upphörde har betesmarkerna vuxit igen och övergått till skog. De fuktiga delarna var innan utdikningarna utfördes öppna våtmarker, troligen olika typer av starrbevuxna kärrmarker. Idag är också dessa delar skogbevuxna.

Området har sedan ett tiotal år tillbaka börjat bebyggas och i den södra delen omformats till ett industriområde. Här finns idag bland annat en deponi av jordmassor och flera tomter som fungerar som uppställningsplats för bodar, containrar m.m.

3. Inventering

3.1 Beskrivning av områden

1. Blandbarrskog av blåbärsris typ

Större skogsområde, företrädesvis bevuxet med tall och gran. Viss lövinblandning i form av ek, björk och asp är ganska vanlig. Barrskogen är runt 80-100 år gammal och har nyligen gallrats. Många tallar är dock betydligt äldre och härrör troligen från betesmarksepoken. Buskskiktet i skogen består främst av ung gran och visst lövuppslag. Markfloran domineras av växter som blåbär, kruståtel, lingon, ljung, vårfryle och örnbräken. Mossor är vanliga särskilt i lite skuggigare delar. Vanligaste mossorna är vägg- och husmossa. Enstaka inslag av död ved finns i form av högstubbar, torrträd och lågor.

I skogen förekommer mindre fuktstråk. De kan antingen vara helt öppna eller skogbevuxna. De öppna delarna domineras ofta av blååtel och vitmossa, medan de andra har en tät föryngring av björk.

Vid inventeringen påträffades en rest av sentida husgrund på höjdpartiet strax nordost om vändplatsen. Husgrunden är 2 x 4 meter stor och verkar ha haft en källare.

2. Sumpkärr av högstarr-typ

Två mindre kärr i norra delen av området. Vegetationen i kärren domineras av flaskstarr och granvitmossa. Kråklöver och kärrsilja är två av de vanligaste, men fåtaliga, örterna. Utmed kärrens kanter växer ofta en bård av skvattram. Kärren är helt öppna frånsett några enstaka buskar av brakved.



Fig. 2. Sumpkärr med högvuxen vegetation av flaskstarr

3. Sumpkärr av högstarr-typ

Mindre kärr strax nordost om värmeverket. Vegetationen domineras av flaskstarr, granvitmossa och kråklöver. Utmed kärrets växer en smal zon med skvattram. I kärret växer också enstaka buskar av brakved.

4. Öppen gräsmark

Litet område strax norr om värmeverket. Helt öppet och bevuxet med en högvuxen flora med arter som hundäxing, gråbo, renfana, kvickrot, rölleka, vicker och johannesört. Området verkar bland annat fungera som upplagsplats för massor.

5. Granskog av blåbärris-typ

Relativt homogen granskog på frisk mark, ca 80-100 år gammal. Viss inblandning av tall och löv förekommer dock. Buskskikt saknas vilket gör skogen lättillgänglig. Skogens markvegetation domineras av blåbär och täta mossmattor av vägg-, hus- och kvastmossa. Även ris av ljung och lingon är ganska vanligt. I södra delen finns trädlösa luckor med rikligt av örnbräken samt unga tallplantor.

Bra friluftsskog. En gallring har nyligen genomförts.



Fig. 3. Mossrik blåbärsgranskog i område 5.

6. Blandbarrskog av blåbärsris-typ

Variationsrik och nyligen gallrad skog med en blandning av främst tall och gran, men även en hel del lövträd som t.ex. asp och ek. Skogens ålder är runt 90-100 år gammal. Tallarna är ofta äldst. Spritt i skogen finns grova och gamla tallar av avsevärd ålder, ibland upp mot 200 år. Ekarna bildar ofta ett lägre och yngre trädskikt i skogen. Buskskiktet är glest och utgörs av dels unga granar, dels av lövuppslag av asp och björk. Markvegetationen består av arter som blåbär, kruståtel, örnbräken, harsyra och vårfryle. Mattor av de mest allmänna skogsmossorna är ett typiskt inslag. Mindre fuktstråk förekommer här och var i skogen. Typiska för dessa delar är ofta täta blandbestånd av unga björkar och granplantor.

7. Hygge

Nyligen upptaget hygge. Enstaka torrträd och högstubbar har lämnats. I norra delen växer en hel del lövuppslag. Markvegetationen domineras av blåbär, kruståtel och örnbräken. Ställvis växer täta snår av hallon.

8. Blandlövskog av lågört-typ

Litet lövskogsparti i nordligaste delen av inventeringsområdet. Skogen består av en blandning av främst björk, ek och asp. Enstaka tallar finner man också här. Skogen är

relativt ung, ca 50-60 år gammal. Ställvis finns ett tätt buskskikt av bland annat aspuppslag och ung gran. Skogen är av fuktig karaktär vilket återspeglar sig i fältskiktet. Tuvtåtel och harsyra är vanliga arter. Bland övriga kan nämnas vårfryle, vicker och veketåg.

Stenmurar finns dels runt tomterna dels i norra delen.

9. Öppen gräsmark

Mindre och till större delen öppet område invid Lindsdalsvägen. Området är glest trädbevuxet med enstaka träd av asp, tall och björk. Marken har en helt gräsdominerad flora. Enstaka örter förekommer, bland annat ängssyra. Monke och sommarfibbla växer i vissa delar med ett svagare utbildat fältskikt. Området verkar hävdas genom slåtter och ett större ljungbestånd har sparats.

10. Tallskog av ris-gräs-typ

Torr höjdparti bevuxen med en äldre tallskog, ca 100 år gammal. Skogen är ofta gles och luckig. I hela området finns rikligt med ungt uppslag av björk, ek, sälg m.m.

Karaktéristisk fältskikt med dominans av kruståtel och blåbärsris. Andra vanliga arter är lingon och örnbräken.

I det nordvästra hörnet finns en kort stenmur av s.k. skalmurstyp.

11. Blandbarrskog av blåbärsris-typ

Heterogen barrskog med viss lövinblandning. Den norra delen är relativt luckig och här är tallen vanligast. Längre söderut ökar inblandningen av gran. I hela området finns en hel del äldre tallar, ca 100-120 år gamla. Buskskiktet i skogen utgörs främst av lövuppslag och enstaka unggranar. Fältskiktet i området varierar en del. Den norra delen är fuktigare för att längre söderut övergå i mer friska marker. Vanliga växter i skogens fältskikt är kruståtel, blåbär, örnbräken och lingon. I lite fuktigare delar kommer harsyra och tuvtåtel in.

12. Sumpalskog av ört-typ

Mindre alskog utmed ett grävt dike. Alarna är av varierande ålder, men flertalet har uppkommit sedan diket grävdes. De äldre återfinns främst i området söder om dammen och har ofta tydliga socklar. Lövskogen har en högvuxen markvegetation bestående av nässlor, hallon, tuvtåtel, harsyra och älgört.

I det grävda diket växer en lite frodigare vegetation med annat majbräken, brännässla, tomskräppa, nejlikrot, veketåg och hallon



Fig. 4. Det grävda diket genom område 12.

13. Öppet vattenområde

Grävd damm i anslutning till ett större dike. På vattenytan finns en tät matta av andmat och gäddnate. I den västra kanten växer ett större bladvassbestånd och längs dammens kanter finns glesa ruggar av kaveldun. Dammen är omgärdad av ett stängsel.

14. Tallskog av lingonris-typ

Ung och luckig tallskog, ca 20-30 år gammal. Enstaka äldre och grova tallar växer också här. Särskilt den norra delen är mycket gles. Ställvis finns en inblandning av björk. Skogen är nyligen gallrad. Lingon- och blåbärsris dominerar skogens fältskikt. Även ljung och kruståtel är ganska vanligt förekommande. I den östra delen söder om vägen ligger ett mycket litet starrkärr bevuxet med flaskstarr och kråklöver.

15. Sumpkärr av högstarr-typ

Mellan tomtmarkerna och motorvägen ligger ett litet kärr. Det är bevuxet med flera större sälgbuskage. Markvegetationens täckningsgrad är ganska liten och utgörs av växter som flaskstarr, hundstarr, grenrör och gul svärdsilja.

16. Blandlövskog av lågört-typ

Mindre lågområde med ung lövskog (ca 20-30 år) av främst al och björk. Här växer även träd av asp, sälg och ek. Genom västra delen löper ett grunt dike. Skogen har ett mycket tätt buskskikt av lövuppslag. Fältskiktet är ofta glest utbildat och består av växter som harsyra, tuvtåtel, hallon, nejlikrot, brännässla och vecketåg.

17. Granskog av ris-gräs-typ

Torrare mark bevuxen med en 70-80-årig granskog. Här finns även inslag av en del äldre tallar. Markvegetationen domineras av gräs och ris, främst blåbär och kruståtel. Bland övriga arter märks örnbräken, lingon och vårfryle.

18. Granskog av blåbärsris-typ

Planterad granskog, ca 30-40 år gammal. Skogen har nyligen gallrats. I vissa delar förekommer en viss inblandning av tall. Buskskikt saknas helt. Marken i granskogen domineras av täta mattor av väggmossa. I lite ljusare luckor kommer blåbär, örnbräken och lingon in.

19. Övrig mark

Ruderatmark. Den södra delen fungerar bland annat som upplagsplats för jordmassor, betongelement, virke m.m. Här är också ett flertal containrar och personalbodar uppställda. Den norra delen är bevuxen med en högvuxen gräs- och örtflora. I området finns ett litet kärr med en öppen vattenspegel. I kärret växer bland annat vecketåg, tuvtåtel och gul svärdsilja. Längst i norr har ett skogsområde nyligen avverkats och håller nu på att omvandlas till tomtmark.

20. Tallskog av blåbärsris-typ

Relativt gles och lättframkomlig tallskog, ca 80-90 år gammal. Området har nyligen gallrats. Buskskikt saknas i skogen. Fältskiktet domineras av blåbär och är glest utbildat. Andra valiga växter är lingon, kruståtel och örnbräken. Invid vägen finns rester av två mindre kärr/vattenhål. Nu är de relativt torra och bevuxna med sälgbuskage och vecketåg. Det västra verkar ha uppkommit genom täkt av grus, lera e.dyl.

21. Blandlövskog av gräsrik typ

Yngre lövskog av främst björk, ek och al. Åldern varierar mycket och träden bedöms vara mellan 20 och 70 år gamla. I den östra delen växer främst ek, varav några är lite äldre. Här växer även en del hassel. Denna del är tidvis ganska fuktig, vilket floran med tuvtåtel, grenrör, hallon och lundgröe visar. Längre västerut vidtar unga björkar som delvis är uppkomna på deponerade massor. Här finns ett glest fältskikt av småborre, hallon, grenrör och brännässlor. Utmed dikets båda kanter växer ridåer av ung al.

22. Ekskog av lågört-typ

Yngre ekskog, ca 30-40 år gammal. I hela området finns en hel del inblandning av tall, asp och gran. Buskskiktet är ställvis mycket tätt och består av ekuppslag, granplantor, hassel m.m. Till de vanligaste växterna i skogens fältskikt hör kruståtel, harsyra, gökärt, lingon, vårfryle, lundgröe och blåbär. Den sydligaste delen är lite fuktigare och här övergår skogen i en blandning av al och asp. Denna del har nyligen gallrats. Fuktighetsälskande växter som älgört, nejlikrot och tuvtåtel förekommer rikligt här.

23. Granskog av lågört-typ

Smal ridå av planterad granskog strax söder om ett djupare dike. Träden är runt 100 år gamla. I skogen finns en hel del vindfälle, högstubbar och torrträd. Buskskikt saknas helt. Markvegetationen är glest utbildad och domineras av harsyra. Andra vanliga växter är nejlikrot och brännässla.



Fig. 5. Planterad granskog med torrträd och lågor i område 23.

24. Tallskog av ris-gräs-typ

Variationsrik tallskog i den sydligaste delen av inventeringsområdet. Den östra delen av skogen har nyligen gallrats. Kärnan i skogen består av äldre tallar, varav några är grova och troligen mycket gamla. Det lägre trädskiktet består främst av unga lövträd av ek, asp och björk. Ställvis finns en tät föryngring av unga granar. Buskskiktet varierar både vad gäller täthet och artsammansättning. I lite fuktigare delar är förekomsten av granplantor vanlig. Markvegetationen varierar starkt inom området. I torra-friska delar är blåbär- och lingonris dominerande tillsammans med kruståtel och örnbräken.

25. Övrig mark

Deponi som nu är uppbyggd ett tiotal meter över omgivningarna. Består främst av olika typer av jordmassor. Utmed sluttningarna växer flora av bland annat gråbo, renfana,

hundäxing, krusskräppa och gullris. På vissa delar har buskar av pil, snöbär, parkslide m.fl. fått fäste. Längs nedre delarna har unga lövskogar vuxit upp, bland annat av björk och sälg.

3.2. Sammanfattande värdeomdöme

Fjöllebro-området är ett ganska typiskt skogsområde för Kalmartrakten. Skogarna består ofta av en blandning av flera trädslag. De vanligaste trädslagen är gran tall, björk, ek och asp. Nedan följer en kort sammanfattning av områdets värdefullaste delar.

Områdena 2 och 3 är tre mindre kärr, alla opåverkade av dikning. De domineras av en högvuxen starrvegetation. Kärren bidrar starkt till områdets variation och bör bevaras.

Områdena 1, 5, 6 och 11 är för trakten mycket typiska barrskogar. Skogarna är relativt gamla, men har tyvärr nyligen gallrats. Inslaget av en hel del äldre tallar är särskilt intressant. Om skogarna får utveckla sig fritt bedöms värdet på sikt kunna bli högt, främst som en attraktiv miljö för friluftslivet. Tallarna bör så långt möjligt bevaras.

Områdena 10, 20 och 24 är renodlade tallskogar, dock med en viss inblandning av andra trädslag. Alla tre bestånden innehåller ett flertal äldre tallar som kan vara upp mot 150 år gamla. Dessa tallar bör särskilt uppmärksammas och så långt möjligt bevaras i den kommande planeringen av området.

Område 12 är områdets enda alskog. Alskogen är relativt ung och har vuxit upp på tidigare öppna kärrmarker. Trots detta så bedöms den vara viktig att bevara, då den på sikt kan bidra till en rikare biologisk mångfald i området. Den bör få utveckla sig fritt utan några skogliga ingrepp.

Område 13 består av en grävd damm. Traktens brist på våtmarker, ex. öppna vattenområden, gör att den bidrar till landskapets ekologiska variation. Genom att t.ex. utforma dammens strandzoner på ett annat sätt skulle dess naturvärde kunna förstärkas.

Område 15 är ytterligare ett litet kärr. Det är av samma karaktär som område 2 och 3 med dominans av starr och vitmossa. Kärret är opåverkat av dikning och bör bevaras vid den kommande planeringen av området.


4. Källor

- Dörby Hembygdsförening. 1978. By och bygd i Dörby-Kläckeberga.
- Lantmäteriverket. 1772. *Karta över Västerslät, storskifte*. Historiska kartor, Internet (www.lantmateriverket.se).
- Lantmäteriverket. 1802. *Karta över Västerslät, storskifte*. Historiska kartor, Internet (www.lantmateriverket.se).
- Lantmäteriverket. 1694. *Karta över Kläckeberga, avmätning*. Historiska kartor, Internet (www.lantmateriverket.se).
- Lantmäteriverket. 1794. *Karta över Kläckeberga, storskifte*. Historiska kartor, Internet (www.lantmateriverket.se).
- Nordiska Ministerrådet. 1998. *Vegetationstyper i Norden*. TemaNord 1998:510.
- Nordiska Ministerrådet. 1999. *Markanvändning och vegetation i nordiska odlingslandskap*. TemaNord 1999:555.
- Rudmark, L. 1980. *Beskrivning till jordartskartan Kalmar NO/Runsten NV*. Sveriges Geologiska Undersökning Ae 43.

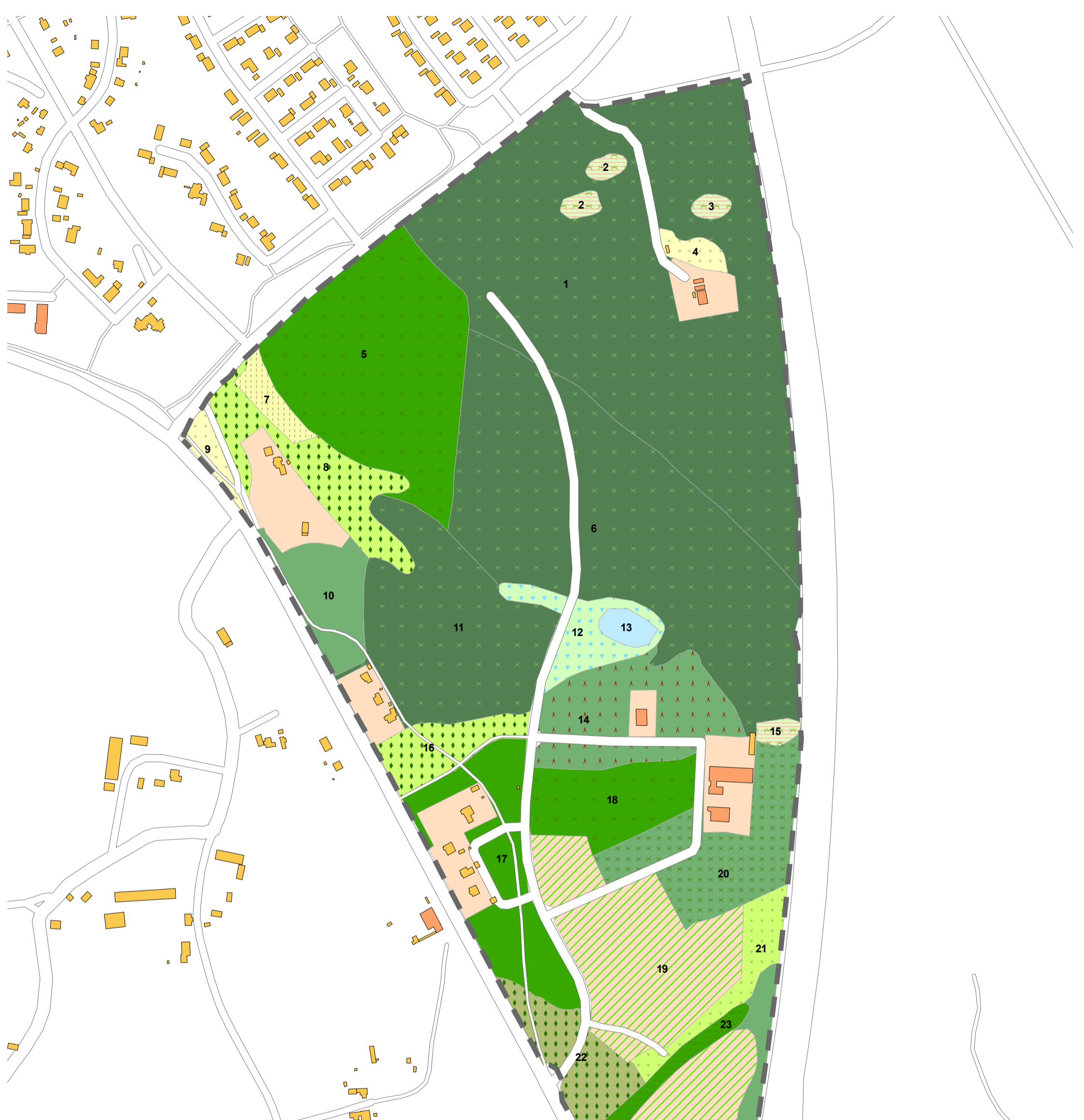


Översiktlig naturinventering, Fjölöbro







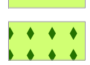







Bilaga 1. Översiktskarta

 Inventeringsområde





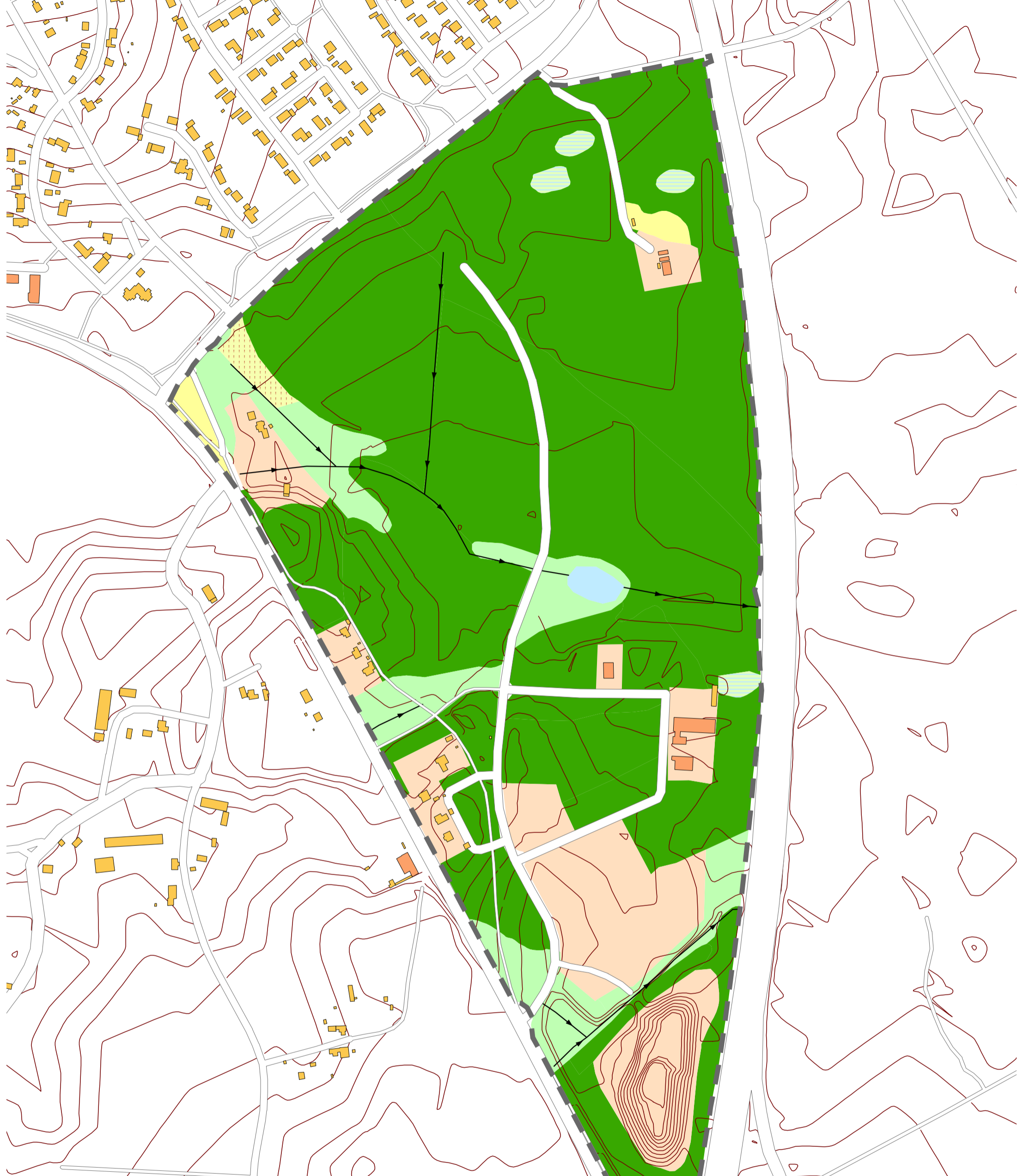
Översiktlig naturinventering, Fjöllebro
Bilaga 2. Vegetationstyper

- | | | | |
|--|--------------------------------|---|---------------------------|
|  | Inventeringsområde |  | Granskog av blåbärris-typ |
|  | Sumpkärr av högstarr-typ |  | Granskog av lågört-typ |
|  | Vatten |  | Granskog av ris-gräs-typ |
|  | Sumpskog av ört-typ |  | Tallskog av blåbärris-typ |
|  | Blandlövskog av gräsrik typ |  | Tallskog av lingonris-typ |
|  | Blandlövskog av lågört-typ |  | Tallskog av ris-gräs-typ |
|  | Ekskog av lågört-typ |  | Öppen gräsmark |
|  | Hygge |  | Övrig mark |
|  | Blandbarrskog av blåbärris-typ |  | Tomtmark |

1 Områdesnummer

0 100 200 Meter





Översiktlig naturinventering, Fjölebro
Bilaga 3. Topografi, mark och vatten

