

STYRANDE DOKUMENT

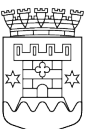
Fastställt av
Kommunfullmäktige

Dokumentansvarig
Mats Linde
Förvaltningschef

Beslutsdatum
2023-10-30

1 (1)

Maxtaxa för förskola, fritidshem och pedagogisk omsorg



Maxtaxa

För förskola, fritidshem och
pedagogisk omsorg



MAXTAXA FÖR FÖRSKOLA, FRITIDSHEM OCH PEDAGOGISK OMSORG

Avgiften per barn och månad beräknas med ledning av:

- Verksamhetsform
- Antalet barn i verksamheten
- Hushållets sammanlagda bruttoinkomst
- Taxan har ett indexreglerat högsta inkomsttak
- (Beloppet fastställs årligen av Skolverket)

Du kan också räkna ut din avgift med hjälp av kalkylatorn på: kalmar.se/foralder

Förskola

Förskola och pedagogisk omsorg för förskolebarn

Barn 1

3% av bruttoinkomsten

Barn 2

2% av bruttoinkomsten

Barn 3

1% av bruttoinkomsten

Från och med Barn 4

Ingen avgift

Allmän förskola

För barn i allmän förskola upp till 15 timmar per vecka betalas ingen avgift. För de barn som har vistelsetid överstigande 15 timmar per vecka reduceras förskoleavgiften med 33%. För barn som omfattas av rätten till allmän förskola men i stället deltar i pedagogisk omsorg betalas avgift enligt samma principer som för barn som deltar i allmän förskola.

För barn i behov av särskilt stöd som placerats i förskoleverksamhet enligt bestämmelserna i skollagen och som har vistelsetid som överstiger 15 timmar per vecka reduceras förskoleavgiften med 33%.

Fritidshem

Fritidshem och pedagogisk omsorg för skolbarn.

Barn 1

2% av bruttoinkomsten

Barn 2

1% av bruttoinkomsten

Barn 3

1% av bruttoinkomsten

Från och med Barn 4

Ingen avgift

Öppet fritidshem

(Gäller höstterminen då barnet fyller 10 år till och med vårterminen barnet fyller 13 år).
Nedan avser avgift per barn och dag.

Heldag (Mer än 5 timmar)

50 kronor, avgiften inkluderar mat, material och utflykter.

Halvdag (5 timmar eller mindre)

25 kronor, avgiften inkluderar mat, material och utflykter.

Tillämpningsföreskrifter

1. Avgiftspliktiga personer

Taxan är gemensam för ensamförälder och gifta föräldrar. Som gifta anses även icke gifta men sammanboende. Vid gemensam vårdnad grundas avgiften på den förälders inkomst hos vilken barnet är mantalsskrivet. Om den föräldern inte behöver barnomsorg i Kalmar kommun grundas avgiften i stället på den förälder som är platsinnehavare.

2. Avgiftsgrundande inkomst

Avgiften bestäms av storleken på hushållets sammanlagda bruttoinkomst per månad (årsinkomst dividerat med 12) oberoende av om barnen är gemensamma eller ej.

Med hushåll avses två sammanboende vuxna folkbokförda på samma adress, oavsett om de är gifta med varandra eller inte, med eller utan gemensamma barn.

Till bruttoinkomsten räknas:

A. Ensamförälders/gifta föräldrars hela förvärvsinkomst (det vill säga att även bi-inkomster i form av så kallade "extraknäck" ingår). Som gifta anses även sammanboende. B. Följande ersättningar och bidrag som utgår till ovan angivna personer:

- Föräldrapenning
- Sjukpenning
- Aktivitetsersättning/sjukersättning
- Utbildningsbidrag under arbetsmarknadsutbildning
- Arbetslöshetsersättning
- Kontant arbetsmarknadsstöd
- Familjebidrag i form av familjepenning
- Dagpenning vid repetitionsutbildning med mera
- Pensionsförmåner
- Livränta
- Vårdbidrag för barn (Endast arvodesdelen, ej ersättning för merutgifter)
- Lunchförmån
- Bilförmån

OBS! När det gäller ersättningar och bidrag bör påpekas att följande ej ingår: Underhållsbidrag, försörjningsstöd, allmänt barnbidrag, studiemedel, bostadsbidrag, invaliditetstillägg, omvårdnadsbidrag från region, merkostnadsersättning, kommunalt bostadstillägg för funktionsnedsatta.

För barn placerade i familjehem:

Ersättning för vård i familjehem (arvodesdelen är avgiftsgrundande, övriga inkomster är ej avgiftsgrundande.) Föräldrar som är egna företagare skall uppge fastställd sjukpenninggrundande inkomst samt föregående års taxerade inkomst.¹

OBS! När det gäller ersättningar och bidrag bör påpekas att följande ej ingår: Underhållsbidrag, försörjningsstöd, allmänt barnbidrag, studiemedel, bostadsbidrag, handikappersättningar, invaliditetstillägg, vårdbidrag från landsting, kommunalt bostadstillägg för funktionsnedsatta.

3. Inkomstuppgifter

Uppgift om aktuella inkomster skall vara kommunen tillhanda senast den dag barnet börjar i förskoleverksamheten eller fritidshemmet. Om inkomstuppgift ej inkommer inom föreskriven tid, debiteras högsta månadsavgift tills inkomstuppgift inkommit.

Ändrade inkomstförhållanden ska omedelbart anmälas skriftligen till kommunen via Kalmar kommuns e-tjänst på: kalmar.se/foralder

Kommunen gör årligen en efterkontroll av alla familjers avgiftsgrundande inkomster. Om ny inkomstuppgift ej inkommer inom föreskriven tid, debiteras högsta månadsavgift tills inkomstuppgift inkommit.

4. Bestämmande av avgift

Föräldraavgiften tas ut som en fast avgift per månad så länge barnet har plats i förskoleverksamheten eller fritidshemmet oberoende av hur många dagar barnet varit närvarande (gäller även vid sjukdom, sommarledighet etcetera). Avgiften tas ut 12 månader per kalenderår. Avgiften reduceras ej för semester eller annan ledighet. En inskolningsperiod, om 14 dagar, per barn är avgiftsfri. Villkoren för placeringen regleras i avtal mellan föräldrar och kommunen. Avgiften för placeringen fastställs utifrån uppgifter om:

- Verksamhetsform
- Antalet barn i verksamheten
- Hushållets sammanlagda bruttoinkomst

Den högsta avgiften i respektive verksamhetsform skall betalas för det yngsta barnet i respektive familj, det vill säga det yngsta barnet räknas som det första barnet. Den närmast lägre avgiften betalas för det närmast äldre barnet etcetera. Från det fjärde barnet betalas ingen avgift.

¹ Individuell prövning kan göras för att fastställa avgiftsgrundande inkomst. Det kan gälla beräkning av egna företagares inkomster (jämförelse med sjukpenninggrundande inkomst samt föregående års taxering), föräldrar som har inkomster med varierande månadsbelopp samt förmögenhetsinnehav.

För föräldrar som aktivt medverkar i arbetet på föräldrakooperativ, reduceras månadsavgiften, per familj, med 250 kronor per månad.

För barn som placerats växelvis i två olika kommuners barnomsorg får den totala avgiften för barnet inte överstiga maxtaxan.

5. Barnets vistelsetid

5.1 Barn vars föräldrar arbetar eller studerar

Barn i förskoleverksamhet och fritidshemsverksamhet har rätt att vistas i verksamheten under föräldrarnas arbets-/studietid samt skälig restid. Barn har rätt till växelvis placering i Kalmar kommun under förutsättning att den ene vårdnadshavaren är bosatt i kommunen. En sådan placering förutsätter också att ett avtal om interkommunal ersättning upprättats med barnets hemkommun. Barnets perspektiv måste alltid stå i första rummet.

Barnets vistelsetid i förskole- och fritidshemsverksamheten skall överensstämma med avtalat schema. Föräldern har möjlighet att vid enstaka tillfällen lämna barnet utöver schema i mån av plats/möjlighet. Vid sådana tillfällen ska samråd alltid ske med berörd avdelning eller motsvarande. Öppet fritidshem vänder sig till skolbarn 10-12 år som inte har regelbundet omsorgsbehov. Enstaka dagar till exempel lovdagar eller enstaka eftermiddagar. Vistelsetiden ska avtalas i förväg. Vid föräldrarnas semester, kompensationsledighet med mera ska barnet vara hemma om inte särskilda skäl föreligger.



5.2 Barn med hemmavarande föräldrar

Alla förskolebarn 1-2 år med hemmavarande föräldrar har rätt till plats 15 timmar per vecka. Påbörjar föräldern arbete, arbetsmarknadspolitisk åtgärd eller utbildning har barnet rätt att omgående få utökad omsorgstid. Barn i fritidshem har rätt att behålla sin plats vid förälders arbetslöshet. För barn placerade enligt ovanstående förläggs tiden av rektor, i samråd med föräldern, utifrån den pedagogiska verksamheten.

Barn i allmän förskola har rätt till plats 15 timmar per vecka (525 timmar per år) under skolans terminer. Tiden för verksamheten i allmän förskola fastställs av rektor.

Placering av barn görs i första hand utifrån turordning och med skälig hänsyn till föräldrars önskemål. Hänsyn tas också till barngruppens ålder och sammansättning.

Anmälningdatum	Anmälan om behov av plats görs senast fyra månader innan barnet är i behov av plats.
Ködatum	Ködatum sätts tidigast 120 dagar före önskad tidpunkt för plats. Ködatum är samma för alla barn i familjen.
Garantidatum	Alla barn är garanterade plats inom fyra månader (120 dagar) från anmälningdatum.
Förtur	<p>Barn som av fysiska, psykiska eller andra skäl behöver särskilt stöd i sin utveckling skall anvisas plats i förskola eller fritidshem om inte barnets behov av sådant stöd tillgodoses på annat sätt (Skollagen 2a 9§).</p> <p>Barn till föräldrar som beviljats bistånd av socialtjänsten (6§ socialtjänstlagen).</p> <p>Barn, som redan har plats, och som flyttar till annan kommunedel i Kalmar har förtur till plats i det nya området.</p>
Turordning	<p>Turordning i kön sker enligt följande:</p> <ul style="list-style-type: none">• Förtur• Ködatum• Ålder (äldst först) <p>Vid flera barn i familjen gäller äldsta barnets turordning för alla syskon.</p>

När vårdnadshavare inte bor tillsammans

När vårdnadshavare inte bor tillsammans (vilket kallas "gemensam vårdnad") grundas avgiften på den förälders inkomst hos vilken barnet är mantalsskrivet, och då räknas den gemensamma bruttoinkomsten i det hushållet.

Om den föräldern inte behöver barnomsorg i Kalmar kommun grundas avgiften i stället på den förälder som är platsinnehavare.

För vårdnadshavare som inte lever tillsammans finns möjlighet att få fakturan uppdelad (den tekniska benämningen är "delad plats"). I detta fall kommer respektive hushåll ansvara för halva avgiften, oberoende av det andra hushållets ekonomiska förutsättningar. De båda hushållens gemensamma bruttoinkomst räknas var för sig (mot maxtaxan).

Se exemplen nedan (utifrån förskola):

Beräkningsmodell:

1. Först beräknas avgiften för barnet i respektive familj.
2. Avgifterna kontrolleras mot taxetaket (maxtaxa) i respektive familj.
3. Avgiften fördelas per familj enligt registrerad procentsats (se under "Förskola" på sida 2 samt "Fritidshem" på sida 3).

Exempel 1: Separerade föräldrar med ett gemensamt barn. Båda familjerna har hög inkomst.

Familj	A	B
Inkomst	60 000 kr	65 000 kr
Syskonprio	nr 1	nr 1
Procentsats	3%	3%
Avgift:	1 688 kr	1 688 kr
Att betala:	844 kr	844 kr
	<i>1 688 kr x 50%</i>	<i>1 688 kr x 50%</i>

Exempel 2: Separerade föräldrar med ett gemensamt barn. Familj A har hög inkomst, Familj B låg inkomst.

Familj	A	B
Inkomst	60 000 kr	10 000 kr
Syskonprio	nr 1	nr 1
Procentsats	3%	3%
Avgift:	1 688 kr	300 kr
Att betala:	844 kr	150 kr
	<i>1 688 kr x 50%</i>	<i>300 kr x 50%</i>

Exempel 3: Samma grundförutsättningar som i exempel 2. I familj B finns dock ytterligare ett (yngre) barn. Exemplet nedan gäller enbart det gemensamma barnet.

Familj	A	B
Inkomst	60 000 kr	10 000 kr
Syskonprio	nr 1	nr 2
Procentsats	3%	2%
Avgift:	1 688 kr	200 kr
Att betala:	844 kr	100 kr
	<i>1 688 kr x 50%</i>	<i>200 kr x 50%</i>

För de vårdnadshavare som önskar denna lösning: kontakta er respektive förskola eller skola.

6. Regler för turordning och köadministration

Det är rektorn som ansvarar för att barn som är folkbokförda i upptagningsområdet erbjuds plats på förskolan inom upptagningsområdet. Barn som inte tillhör upptagningsområdet kan erbjudas en plats om det inte äventyrar upptagningsområdets barn rätt till en förskoleplats.

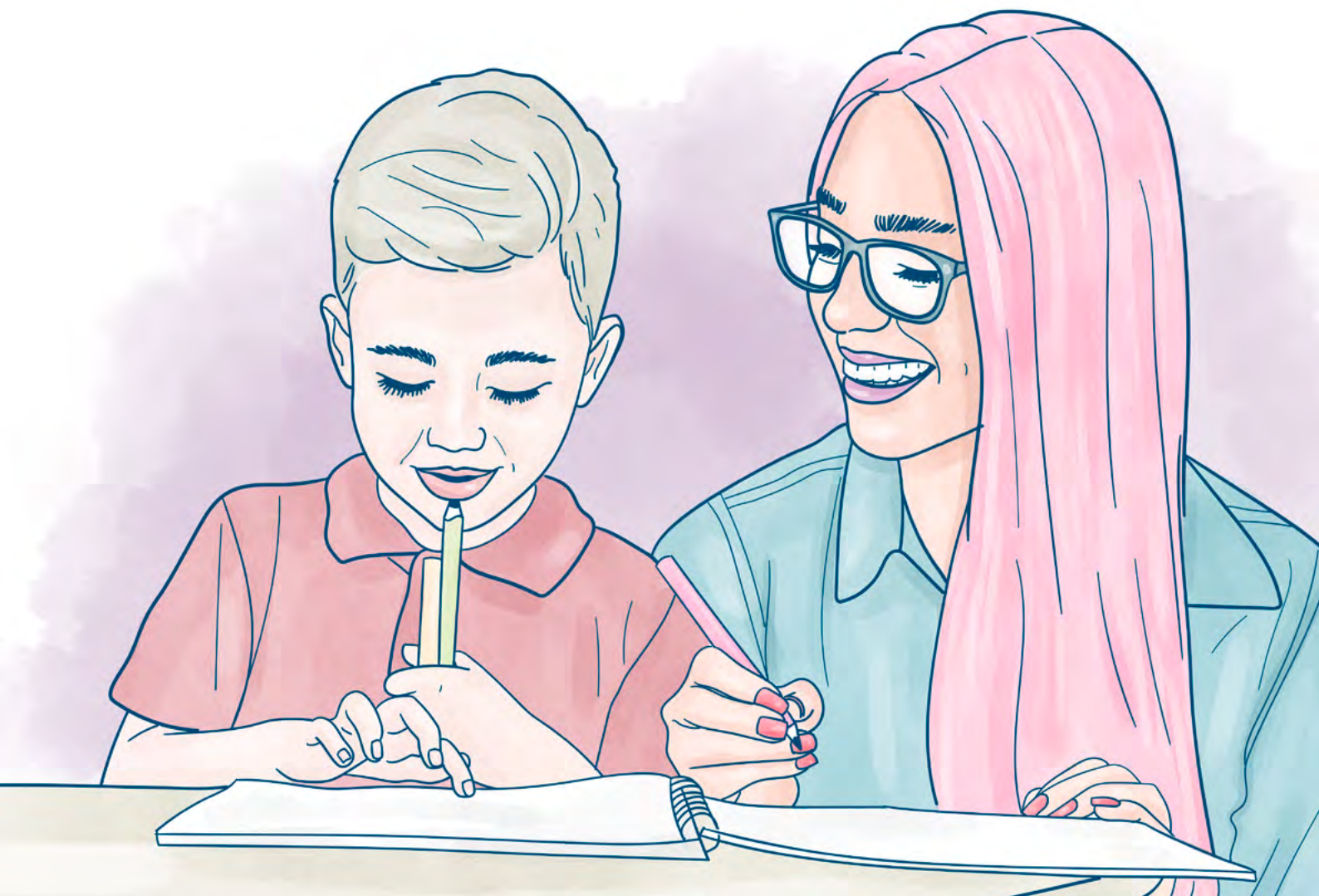
Placering av barn görs i första hand utifrån turordning. Vid placering ska hänsyn tas till att barngrupperna har lämplig sammansättning och storlek.


7. Avgiftsbetalning och uppsägning av plats


Räkning utsändes en gång i månaden till föräldrarna. Innan barnet slutar inom förskole- och fritidshemsverksamheten, skall skriftlig uppsägning lämnas till kommunen med två månaders varsel. Avgift tas alltid ut under uppsägningstiden.

8. Ändring i tillämpningsföreskrifterna

Utbildningsnämnden tillsammans med Södermöre kommunalnämnd har rätt att besluta om sådana förändringar i tillämpningsföreskrifterna som inte är av principiell natur.



 Kalmar kommun, Box 611, 391 26 Kalmar

 010-352 00 00

 kommun@kalmar.se

