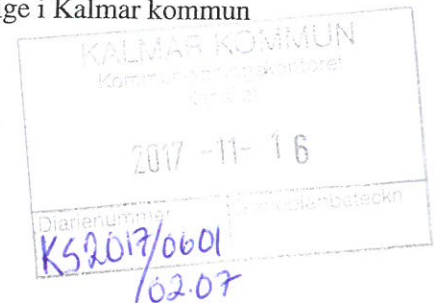




Kommunfullmäktige i Kalmar kommun
Box 611
391 26 Kalmar



Ändring av valdistriktsindelningen i Kalmar kommun.

Beslut

Länsstyrelsen beslutar med stöd av 4 kap. 17 § vallagen

-att valdistriktet Rockneby-Revsudden delas i två valdistrikt och att de två valdistrikten efter delning ska benämnas Rockneby och Drag-Revsudden.

-att del av valdistriktet Berga förs till Bergavik valdistrikt.

-att del av valdistriktet Djurängen västra förs till Djurängen östra valdistrikt.

I övrigt sker ingen ändring för de i kommunen ingående valdistrikten.

Redogörelse för ärendet

Länsstyrelsen har i skrivelse den 12 maj 2017 anmodat kommunen att se över den för kommunen gällande valdistriktsindelningen.

Kommunfullmäktige har vid sammanträde den 25 september 2017 beslutat föreslå ovan nämnda delning av valdistrikt och justeringar mellan valdistrikten samt att valdistriktsindelningen i övrigt ska vara oförändrad.

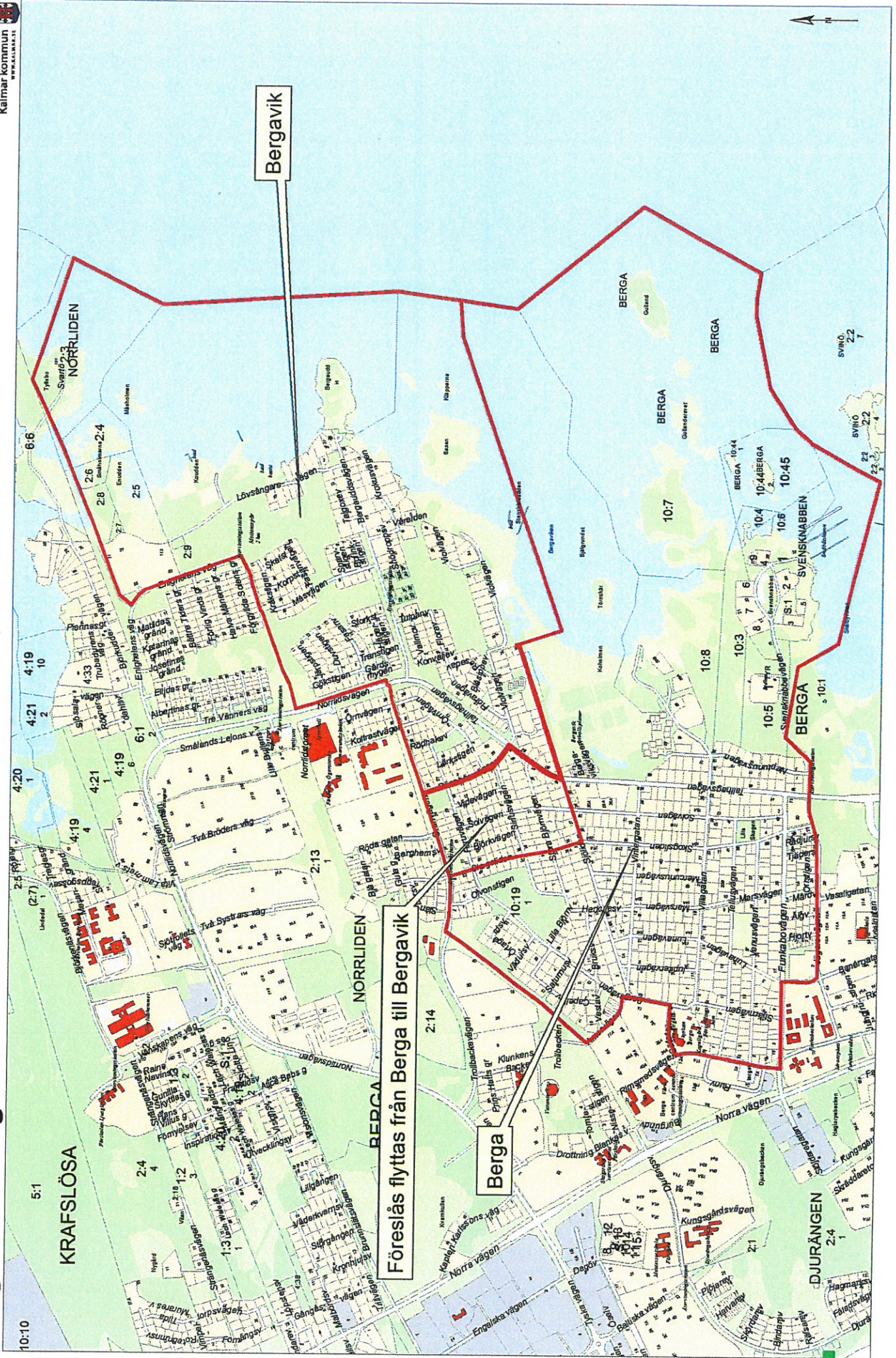
Motivering

Enligt 4 kap. 17 § vallagen skall ett valdistrikt omfatta mellan 1 000 – 2 000 röstberättigade. Om det finns särskilda skäl, får ett valdistrikt omfatta färre än 1 000 eller fler än 2 000 röstberättigade.

Ett valdistrikt får omfatta färre än 300 röstberättigade endast om det finns synnerliga skäl.

Enligt 4 kap. 17 § vallagen skall Länsstyrelsen på förslag av kommunfullmäktige besluta om kommuns indelning i valdistrikt.

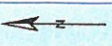
Berga och Bergavik



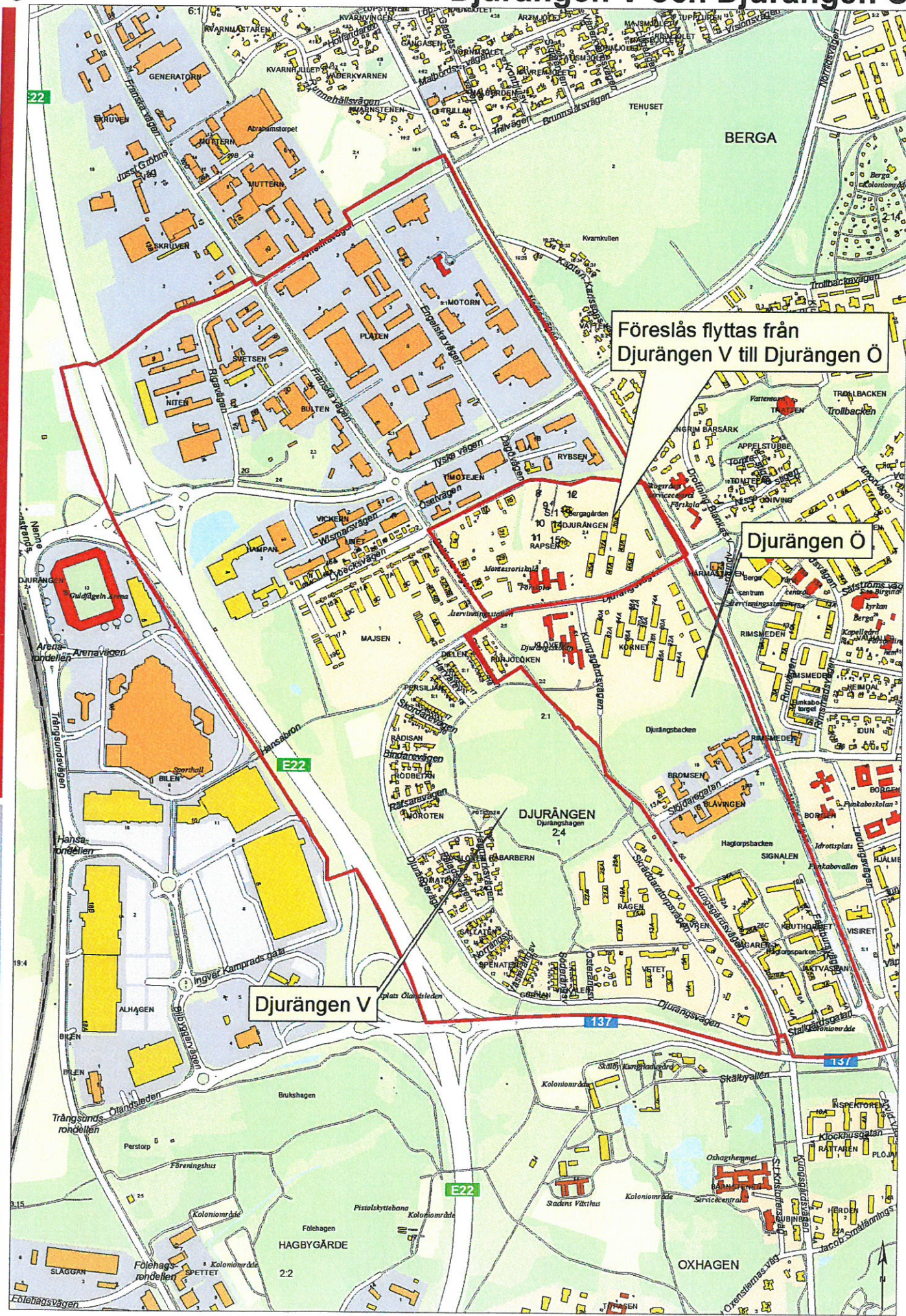
Bergavik

Föreslås flyttas från Berga till Bergavik

Berga



Djurängen V och Djurängen Ö



Föreslås flyttas från
Djurängen V till Djurängen Ö

Djurängen Ö

Djurängen V

E22

137

137



HUR MAN ÖVERKLAGAR HOS VALPRÖVNINGSNÄMNDEN

Om ni är missnöjd med Länsstyrelsens beslut kan ni överklaga detta hos Valprovsnämnden. Det gör ni genom en skrivelse till Valprovsnämnden i Stockholm men ni ska lämna/skicka skrivelsen till Länsstyrelsen i Kalmar län.

- Tala om vilket beslut ni överklagar, t ex genom att ange ärendets nummer (diarienummer).
- Tala om varför ni anser att beslutet ska ändras och vilken ändring ni vill ha. Skicka även med sådant som ni anser har betydelse för ärendet.
- Länsstyrelsen måste ha fått er skrivelse senast den 11 december 2017. Underteckna skrivelsen och uppge namn, personnummer, postadress och telefonnummer. Om ni anlitar ombud kan istället ombudet underteckna skrivelsen.
- Observera att er skrivelse ska lämnas/skickas till Länsstyrelsen i Kalmar län, Regeringsgatan 1, Kalmar. Postadressen är 391 86 Kalmar.
- För ytterligare upplysningar kan ni vända er till Länsstyrelsen.

Handläggare

Datum
2017-11-20

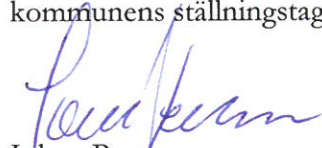
Ärendebeteckning
KS 2017/0642

Växjö Tingsrätt
Mark- och miljödomstolen
Box 81
351 03 Växjö

Överklagande av detaljplan för kv. Stensö 2:106 (Stensö camping) i Kalmar (målnummer: P 2960-17)

Länsstyrelsen har genom delbeslut den 14 juli 2017, dnr 402-1847-17, tagit in antagen detaljplan för fastigheten Stensö 2:106 för överprövning. Enligt 11 kap. 10 § andra stycket plan- och bygglagen ska länsstyrelsen inom två månader från det att detaljplanen tas in fatta beslut om överprövning. Det är länsstyrelsen som genom detta beslut antingen ska godta eller upphäva detaljplanen. Kommunen kan inte upphäva detaljplanen utan kan endast medge att länsstyrelsen upphäver planen i de delar som inte kan godtas. Kommunen kan göra ett sådant medgivande först när länsstyrelsen inkommit med en formell begäran om yttrande i ärendet.

Kalmar kommun har haft kontakt med länsstyrelsen och klargjort vad som gäller. Länsstyrelsen ska under nästa vecka inkomma med en begäran om yttrande och därefter får kommunstyrelsen ta upp ärendet och besluta om kommunens ställningstagande.

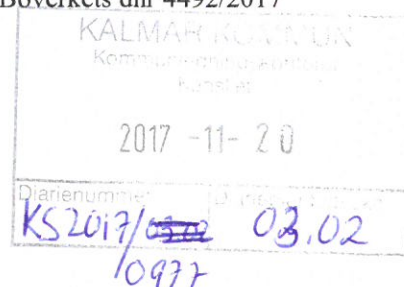


Johan Persson
kommunstyrelsens ordförande



Handläggare
Amelie Fast

Kalmar kommun
Box 11
391 26 Kalmar



Beslut enligt förordningen (2016:364) om statsbidrag till kommuner för ökat bostadsbyggande

Boverkets beslut

Kalmar kommun beviljas bidrag med 23 249 712 kronor. I samband med detta beslut betalar Boverket ut bidraget.

Detta beslut får enligt 13 § förordningen (2016:364) om statsbidrag till kommuner för ökat bostadsbyggande inte överklagas.

Redogörelse för ärendet

Kalmar kommun har ansökt om statsbidrag för ökat bostadsbyggande.

Beslutsmotiveringar

Boverket anser att kommunen uppfyller förutsättningarna för att beviljas bidrag.

Villkor för bidrag

De krav som anges i förordningen (2016:364) om statsbidrag till kommuner för ökat bostadsbyggande ska vara uppfyllda.

Villkoren för bidraget är:

- Att kommunen under en tolv månadersperiod har gett startbesked som möjliggör byggande av minst en bostad. Tolv månadersperioden är den 1 augusti föregående år och tolv månader framåt.
- Att kommunen under innevarande eller föregående mandatperiod har antagit riktlinjer för bostadsförsörjningen enligt lagen (2000:1383) om kommunernas bostadsförsörjningsansvar.
- Att kommunen under innevarande eller föregående mandatperiod har antagit en ny översiktsplan eller gjort en översyn av planens aktualitet enligt 3 kap. plan- och bygglagen (2010:900).
- Att det i kommunen den 31 juli innevarande år finns minst en folkbokförd nyanländ invandrare som fått uppehållstillstånd. Tolv månadersperioden är den 1 juli föregående år och tolv månader framåt. Folkbokföringsadressen den 31 juli är utgångspunkten. Den nyanlända invandraren ska även omfattas av förordningen (2010:1122) om statlig ersättning för insatser för vissa utlännigar. Detta villkor gäller endast för en del av stödet (60 procent).

Beräkning av bidrag

Av tillgängliga medel ska 60 procent fördelas utifrån antalet bostäder i kommunen som omfattas av givna startbesked från och med den 1 augusti föregående år och tolv månader framåt i förhållande till ett referenstal som svarar mot behovet av bostäder för nyanlända invandrare i kommunen.

Referenstalet beräknas som en kvot av antalet folkbokförda nyanlända i förhållande till antalet

personer i ett genomsnittligt hushåll i landet, omvandlat till närmaste heltal.

Om referenstalet är lika med eller mindre än antalet bostäder ska fördelningen av statsbidrag ske utifrån referenstalet.

Om referenstalet är större än antalet bostäder ska fördelningen av statsbidrag ske utifrån antalet bostäder.

Av tillgängliga medel ska 40 procent fördelas enbart utifrån antalet bostäder. Sådant statsbidrag ska dock inte lämnas för bostäder som legat till grund för beräkningen av fördelning av statsbidrag utifrån referenstalet.

Annan information i ärendet

Enligt 11 § förordningen om statsbidrag till kommuner för ökat bostadsbyggande är en kommun som har tagit emot statsbidrag återbetalningsskyldig om bidraget har lämnats på felaktig grund eller med för högt belopp.

I detta ärende har avdelningschef Peter Fransson beslutat. Enhetschef Per Lindkvist har varit föredragande. I beredningen av ärendet har jurist Amelie Fasth, jurist Greta Lenhoff, utredare Emma Fäldt och utredare Martin Noren deltagit.



Peter Fransson
avdelningsschef



Per Lindkvist
enhetschef

Ett undertecknat originalbeslut i detta ärende finns i Boverkets arkiv.

Boverkets beräkningsunderlag

Referenstal:

(Antal nyanlända) 479 / (genomsnittligt hushåll) 2,2 = 218

Antal bostäder startbesked har lämnats för: 1153

Bostäder Pott A: 218

Bostäder Pott B: 935



Länstyrelsen
Kalmar län

KALMAR KOMMUN Kommunledningskontoret Konsulat	
2017 -11- 21	
Diar.-nummeret	Diariepåbeteckn

1/1

PROTOKOLL

2017-11-20

Dnr: 201-8665-17

Ny ersättare för ledamot i kommunfullmäktige

Länstyrelsen utser ny ersättare för ledamot i kommunfullmäktige från och med den 20 november 2017 till och med den 14 oktober 2018.

Kommun: Kalmar

Parti: Kristdemokraterna

Ny ersättare: Fredrik Sjömar

Avgången ersättare: Margreth Johansson

Den som berörs av beslutet har markerats med en asterisk (*) i följande sammanställning.

Kalmar Norra

Ledamot

Bengt-Olof Roos

Ersättare

1. Lennart Lindstedt
2. Fredrik Sjömar *

Kalmar Södra

Ledamot

Christopher Dywik

Ersättare

1. Lennart Lindstedt
2. Fredrik Sjömar *

Bevis utfärdas för de som berörs av beslutet.

Den som vill överklaga detta beslut kan göra det skriftligen hos Valprövningsnämnden.

Skrivelsen ska ha kommit in till Länstyrelsen, Regeringsgatan 1, 391 86 KALMAR inom tio dagar efter dagen för detta beslut.



Peter Lind

Kopia till

Kommunfullmäktige ✓

Ny ersättare

Partiet

Pärmen

§ 74

GYF 2017/0514-03.02

Delårsbokslut 2017

Beslutsunderlag

Förbundskontorets skrivelse 2017-10-20
Delårsbokslut 2017

Bakgrund

Årets helårsprognos innebär ett underskott om 3,3 mkr vilket är en försämring från prognosen innan sommaren med 1,3 mkr. Mellan dessa två prognoser har ett antal påverkande faktorer tagits med i beräkningen.

En av dessa faktorer är inkomna bidragsbeslut på tidigare inskickade ansökningar till Migrationsverket som har medfört en omvärdering av uppbokade bidragsintäkter. Anledningarna har bland annat sin grund i ålder på studerande och folkbokföringsort. Åtgärden påverkade resultatet med nära 5 mkr.

Positivt är dock att skolenheterna till stor del har, tack vare en gynnande utveckling av elevinflödet till skolorna, förbättrat sina resultat från våren. Alla enheter tillsammans producerar ett förbättrat resultat om nära 5,5 mkr. Trots detta så beräknas skolenheternas samlade resultat landa på minus 4 mkr vid årets slut.

Den avslutande större faktorn som påverkat årets helårsprognos negativt är ökade pensionskostnader för 2017. Anledningen till de ökade kostnaderna är införandet av RIPS 17 vilket innebär en tidigareläggning av pensions-kostnader. För förbundet, som baserar sina budgetkostnader för pensioner på Skandias prognoser, innebär det att resultatet sjunker med 2,5 mkr.

Beslut

Styrelsen godkänner delårsbokslut 2017.

Beslutsexpediering

Revisorerna i Kalmarsunds gymnasieförbund
Medlemskommunerna

Justerare

Utdragsbestyrkande



DELÅRSBOKSLUT 2017

KALMARSUNDS GYMNASIEFÖRBUND

Innehåll

Ekonomisk översikt.....	2
Viktiga händelser.....	2
Förväntad utveckling.....	4
Årets resultat och övergripande verksamhet.....	5
Investeringsredovisning.....	6
Mål, balanskrav och god ekonomisk hushållning.....	9
Våra prioriterade målområden.....	12
Personalförhållanden.....	27
Arbetsmiljö och hälsa.....	29
Redovisning av sjukfrånvaro.....	30
Förbundets skolor.....	31
Jenny Nyströmsskolan.....	31
Lars Kaggskolan.....	33
Stagneliusskolan.....	35
Ölands Gymnasium.....	38
Axel Weudelskolan.....	40
Ekonomisk redovisning.....	43
Redovisningsprinciper.....	43
Resultaträkning och Kassaflödesanalys.....	45
Balansräkning.....	46
Noter.....	47
Investeringsredovisning.....	51
Driftredovisning.....	51
Begräppsförklaring.....	52

Ekonomisk översikt

Viktiga händelser

De demografiska förutsättningarna med minskande elevkullar har under flera år inneburit stora kostymanpassningar och avveckling av personal. År 2016 var antalet 16-19-åringar inom medlemskommunerna som lägst men nu står förbundet i jämförelse med de senaste åren inför en omvänd situation. Under den kommande perioden (2017-2026) ökar antalet 16-19-åringar inom medlemskommunerna, vilket innebär att den potentiella målgruppen till gymnasieskolan blir större. Dessutom beräknas nivån på andelen ensamkommande ungdomar vara fortsatt hög. Under samma period står även Kalmarsunds gymnasieförbund inför stora pensionsavgångar vilket kommer att innebära ett betydande rekryteringsbehov.

För att säkra gymnasieförbundets kompetensförsörjning behöver förbundet därför bli en ännu mer attraktiv arbetsgivare och stärka sitt varumärke mot interna och externa målgrupper. Under våren 2017 har förbundet tagit fram kärnvärden och ett kommunikativt löfte som ska kommuniceras med såväl interna som externa aktörer. Förbundets kärnvärden är; Mångfald och framtidsmöjligheter, Trygghet skapar trivsel, Digital kompetens i framkant, Engagemang och glädje ger utveckling. Av dessa kärnvärden har ett kommunikativt löfte tagits fram och sammanfattar Kalmarsunds gymnasieförbund med en mening: FLER MÖJLIGHETER.



Som ett fortsatt steg i att vara en attraktiv arbetsgivare så har förbundet även arbetat fram ett Personalpolitiskt program och en kompetensförsörjningsplan. Konkurrens om kompetent

personal kommer att öka och förbundet anser att detta måste mötas med strategiska beslut och handlingsplaner. Förbundet vill genom det personalpolitiska programmet och kompetensförsörjningsplanen erbjuda attraktiva arbetsförutsättningar både för nuvarande och för potentiella framtida medarbetare.

För att möta de kommande befolkningsförändringarna med framtida lokalbehov har förbundet under 2017 bland annat arbetat fram en lokalbehovsplan. Lokalbehovsplanen ska skapa bättre handlings- och planeringsutrymme samt ge förbundet en gemensam bild av lokalbehovet ur ett ekonomiskt perspektiv. Grundprinciperna är att sträva efter att hyra från ett litet antal fastighetsägare och att hålla respektive skolors verksamheter samlade geografiskt inom varje medlemskommun.

Ett flertal olika insatser har även genomförts med syfte att utveckla och förstärka både den yttre och inre organisationen. En insats är ny utvärdering av gymnasieförbundets nya organisation som genomfördes 1 september 2013. Utvärdering har genomförts av PWC och



visar totalt sett på en förbättrad organisation men förbundsledningen, rektorer och den centrala samverkansgruppen kommer fortsätta arbetet med att förbättra organisationen ytterligare.

Ett flertal redovisningar av olika projekt har även framförts till styrelsen. Ett projekt är Mångkulturell kompetens som är ett projekt som Kalmarsunds gymnasieförbund och arbetsförmedlingen startade våren 2016. Syftet är att ge gymnasieförbundets utbildningar ett personellt stöd, inom SFI och språkintröduktion, genom att erbjuda nyanlända till exempel praktik och/eller instegsjobb.

Förbundet ser ett ökat behov av språkstöd och under 2017 har förbundet fortsatt sitt arbete med att göra en förnyad kartläggning för att förhoppningsvis få in fler personer med utländsk bakgrund.

Kalmarsunds gymnasieförbund samverkar dessutom med Skolverket avseende riktade insatser för att stärka utbildningens kvalitet för nyanlända elever och vid behov för elever med annat modersmål än svenska.

Ytterligare ambition för gymnasieförbundet är att fortsatt vara i framkant när det gäller digital skolutveckling. Förbundets satsningar kring digital kompetens är en av de mest kraftfulla och långsiktiga pedagogiska satsningar som gymnasieförbundet genomfört sedan förbundet bildades. Utifrån det har en ny upphandling genomförts där förbundets digitala agenda varit styrande. Totalt omfattar det nya avtalet ca 40 mkr.

Trenden att fler ungdomar från våra egna kommuner väljer skolor inom förbundet samtidigt som antalet elever från andra kommuner i förbundets skolor blir fler, fortsätter. Kalmarsunds gymnasieförbund har under flera år arbetat för att vår regions elever ska ha tillgång till ett stort och varierat utbud av program och inriktningar. Förbundet har ett idag ett utökat samarbete med 10 kommuner (Emmaboda, Oskarshamn, Nybro, Lessebo, Växjö, Tingsryd, Karlskrona, Olofström, Karlshamn och Ronneby) i sydostregionen i form av ett gemensamt samverkansavtal. Inom den regionen söker alla elever fritt utan prövning av hemkommunen. Förbundet har också enskilda samverkansavtal med kommuner som Högsby och Mönsterås för att tillgodose behovet av "smala" utbildningar som kräver ett stort elevunderlag. En ytterligare kvalitetssäkring av förbundets utbud är att förbundet ingår i det samverkansorgan som Vård- och omsorgscollege (VO-College) utgör. Kalmarsunds gymnasieförbund beslutade under 2015 att delta i bildandet av vård-och omsorgscollege i Kalmar Län. Samarbetet regleras genom ett regionalt samverkansavtal och nuvarande avtal löper ut 2017-11-30. Styrelsen beslutade därför i mars månad att teckna en ny avtalsperiod för att säkerställa en långsiktig finansiering för ett vård- och omsorgscollege inom Kalmar län.

Förväntad utveckling

Enligt befolkningsprognosen i medlemskommunerna kommer antalet 16-19 åringar att öka markant de kommande åren och de sammantagna befolkningsprognoserna visar på en procentuell ökning för ålderskategorin med ca 22 procent fram till år 2026. Elevökningen kommer att ställa krav på kontinuerlig behovsplanering och analyser för att optimalt möta förändringarna av exempelvis lokaler, lärarresurser och elevhälsa.

Utöver elevökningen står även gymnasieförbundet inför eventuella lagförändringar som kan komma att påverka ekonomin. Under 2016 har två statliga offentliga utredningar presenterats. Storleken på de ekonomiska konsekvenserna är svåra att beräkna men förslagen kommer innebära ökade kostnader både för kärnverksamheten och för den administrativa verksamheten. Den första utredningen, En attraktiv gymnasieutbildning för alla - åtgärder för att alla unga ska påbörja och fullfölja en gymnasieutbildning (2016:77), förordar exempelvis högre krav på stödåtgärder, tydligare studieplaner och utökad garanterad undervisningstid. Dessutom föreslås återinförande av estetiskt ämne. Den andra utredningen, Det stämmer! Ökad transparens och mer lika villkor (2016:66), föreslår exempelvis förändringar i dagens regler för beräkning av beslut om bidrag till fristående skolor. Därutöver ger utredningen förslag på regler för fristående skolors rätt till kompensation vid eventuella underskott i den kommunala verksamheten.

Utöver redan nämnda betänkanden tillkommer ytterligare en utredning, En ändamålsenlig kommunal redovisning (2016:24). Det nya förslaget på kommunal redovisningslag innebär

bland annat en förändring gällande redovisningen av eget kapital. Det innebär att förbundet inte längre kan göra en återbetalning från det sparade egna kapitalet till medlemskommunerna utan enbart från ett eventuellt överskott under gällande resultatår.



En annan ekonomisk utmaning under den kommande perioden är pensionskostnaderna för lärarlönesatsningarna, lärarelönelyftet och karriärstjänster. Även om löneökningarna för satsningarna har varit fullt finansierade av staten så finns ingen ersättning för den ökning av pensionskostnaderna som satsningar faktiskt innebär. Den största anledningen till att pensionskostnaderna ökar beror på att fler individer får ett pensionsunderlag som överstiger 7,5 inkomstbasbelopp och genom det får rätt till FÅP (förmånsbestämd ålderspension). En beräkning från pensionsadministratören Skandikon visar att inför 2018 ökar pensionskostnaderna med 0,9 mkr för att sedan öka stadigt fram till 2022 då de ökade kostnaderna uppgår till 8,7 mkr.

Årets resultat och övergripande verksamhet

Årets helårsprognos innebär ett underskott om 3,3 mkr vilket är en försämring från prognosen innan sommaren med 1,3 mkr. Mellan dessa två prognoser har ett antal påverkande faktorer tagits med i beräkningen.

En av dessa faktorer är inkomna bidragsbeslut på tidigare inskickade ansökningar till Migrationsverket som har medfört en omvärdering av uppbokade bidragsintäkter. Anledningarna har bland annat sin grund i ålder på studerande och folkbokföringsort. Åtgärden påverkade resultatet med nära 5 mkr. Förbundet har dock sökt bidrag för

speciallokaler (ca 1,5 mkr) för introduktionsprogrammet språkintröduktion, vilket till viss del väger upp intäktsbortfallet.

Positivt är dock att skolenheterna till stor del har, tack vare en gynnande utveckling av elevinflödet till skolorna, förbättrat sina resultat från våren. Alla enheter tillsammans producerar ett förbättrat resultat om nära 5,5 mkr. Trots detta så beräknas skolenheternas samlade resultat landa på minus 4 mkr vid årets slut. Prognosen för de interkommunala ersättningarna försämras något, i jämförelse med vårens prognos, i samband med elevavstämningen inför hösten. Helårsprognosen slutar ändå på ett överskott om 1 mkr. Elever från andra kommuner som går i Gymnasieförbundets skolor prognostiseras till 577 stycken (590 år 2016). Elever som går till annan huvudman från förbundets medlemskommuner prognostiseras till 660 stycken (656 år 2016).

Den avslutande faktorn som påverkat årets helårsprognos negativt är ökade pensionskostnader för 2017. Anledningen till de ökade kostnaderna är införandet av RIPS 17 vilket innebär en tidigareläggning av pensionskostnader. För förbundet, som baserar sina budgetkostnader för pensioner på Skandias prognoser, innebär det att resultatet sjunker med 2,5 mkr. Detta eftersom pensionsadministratören Skandia inte hade möjlighet att ta höjd för de nya riktlinjerna på grund av att de antogs först i maj 2017.

Riktlinjerna innebär att Skandia har anpassat sina beräkningar av skuld och kostnad då RKR har beslutat att i rekommendation 17 peka på RIPS 17 istället för RIPS 07 samt så har Skandia utvecklat sin egen beräkningsmodell. RIPS17 antogs i maj 2017 av RKR som därmed ändrade rekommendation 17.1 till 17.2. Kostnaden tas numera direkt vid intjänandet av förmånsbestämd pension under förutsättning att det är rimligt att anta att förmån kommer att tjänas in. Påverkan är störst för de som försäkrar sitt pensionsåtagande då tidigare beräkningar mer utgjorde en prognos på premieflödet. Konsekvensen är att nu beräknas en premieskuld som upplupen kostnad innan premiebetalning.

Investeringsredovisning

Ett av förbundets ekonomiska mål är att förbundets nettoinvesteringar ska självfinansieras. Målet stäms av under den senaste treårsperioden vilket vid delåret innebär en avstämning på åren 2015-2017. Resultat, avskrivningar och förändring av pensionssskuld ger ett prognostiserat utrymme för investeringar om 20,42 mkr för perioden. Med årets prognos på nyttjade investeringar så uppgår investeringsvolymen till 19,03 mkr vilket alltså rymms inom givet utrymme.

		Prognos	Bokslut	Bokslut
	Totalt	2017	2016	2015
Självfinansiering investeringar (innevarande och två bakåt)				
<i>Resultat</i>	9,8	-3,3	8,0	5,1
<i>Avskrivningar</i>	10,0	3,4	3,6	3,0
<i>Förändring av pensionssskuld</i>	0,7	0,3	0,2	0,2
Utrymme	20,42	0,4	10,1	8,3
Investeringar	19,03	9,4	5,1	4,5

De budgeterade investeringarna enligt Kalmarsunds gymnasieförbund styrelse uppgår till 9,8 mkr. Detta är 2 mkr mer i utrymme än under 2016 vilket beror på att kopiatorer numera belastar investeringsbudgeten. Totalt sett har gymnasieförbundet, till och med augusti månad, investerat för 5,5 mkr vilket innebär 56 procent av budget. Motsvarande siffra vid förra delåret uppgick till 33 procent. Prognosen är att 9,4 mkr av de budgeterade medlen om 9,8 mkr kommer att nyttjas under året.

Förbundsövergripande (3 474 tkr)

De leasingåtaganden på kopiatorer där avtalen löper ut kommer att ersättas med inköp av kopiatorer. Dessa inköp hanteras centralt. Enheterna interndeberas månadsvis. Till och med augusti månad har kopiatorer motsvarande 1 379 tkr köpts in. Centralt finns även en budgetpost (500 tkr) avsedd för enheternas beviljade anslag från verksamhetsutvecklingsfonden, vilken är avsedd att främja utveckling av verksamheterna. På denna post har enheterna redovisat 42 tkr.

Då förbundet under 2017 övertagit ansvaret för Stagneliusskolans café så har en renovering av lokalerna gjorts. Denna satsning belastar investeringsbudgeten med 418 tkr 2017.

Kostverksamheten (960 tkr) planerar för att ersätta möblerna i elevrestaurangen på Jenny Nyströmsskolan under år 2017. Utöver möbler planeras reinvesteringar för maskiner som måste fasas ut. Nya stolar och bord till ett värde av 391 tkr har inhandlats till Jenny Nyströmsskolans matsal. Kostverksamheten ser även att den ökade mängden elever kan innebära ett behov av byte av maskiner med högre kapacitet för Lars Kaggskolan. Investeringar i maskiner till de olika köken har gjorts till ett totalt värde om 134 tkr.



Kalmar kommuns planer på att bygga lägenheter på fastigheten Forellen innefattar nytt kök och matsal för eleverna på Stagneliusskolan, investeringarna kommer därför att bli så

begränsade som möjligt i kök och matsal på skolan, tills dess att den nya byggnationen finns på plats.

Mjölnergymnasiet (50 tkr)

En mindre budgetpost är avsatt för skolan vilken avses användas till uppkomna investeringsbehov. Ännu har inga medel nyttjats men prognosen är att medlen förbrukas under hösten.

Axel Weüdelsskolan (300 tkr)

Investeringsbudget 2017 ämnar användas till klassrumsmöbler. Inköp av kamerautrustning för att säkerställa trygghetsbehovet på skolan inkluderas i investeringsäskandet. 12 tkr har nyttjats fram till och med avstämningsdatumet och dessa medel avser teknisk utrustning. Verksamheten har hittills under året inte hunnit med att genomföra alla de tänkta investeringarna och prognosen på nyttjade investeringar visar därmed på ett överskott om 100 tkr för året.

Ölands Gymnasium (50 tkr)

Skolans behov av investering inför 2017 avser nyinvestering i klassrumsuppsättningar vad gäller elevmöbler i och med det ökade elevantalet inom bl. a. språkinstruktionen. Hela budgeten är nyttjad för investering i ny teknisk utrustning till klassrummen.

Stagneliusskolan (1 700 tkr)

Skolan har med start under 2015 påbörjat en övergripande satsning på enhetens lärmiljö för att anpassa skolan till en flexibla, mer IKT-anpassad undervisning. I och med 2017 års investeringsnivå slutförs satsningen. Investeringsmedel används till klassrum, studieplatser och lärarnas arbetsplatser. Även inköp av media - och kommunikationsutrustning ingår i avsatta medel.

Stagneliusskolan har investerat för totalt 1 458 tkr till och med augusti månad. Främst inbegriper investeringarna inventarier i form av möbler men även vissa tjänster inom elinstallationer för nya armaturer och ellås.

Jenny Nyströmsskolan (2 200 tkr)

Flera klassrum har fått ny utrustning i digital anda med möbler som öppnat för fler flexibla undervisningsformer. Detta planeras även fortlöpa under 2017. I skolans korridorer, planeras nya sittplatser. En annan åtgärd under året kommer vara att installera kameraövervakning i skolans samtliga lokaler.

Fram till augusti månad har skolan investerat 860 tkr ibland annat biblioteksinredning samt ovan nämnda kameranläggning till skolan. Prognosen för helåret pekar mot ett överskott om 300 tkr avseende investeringar. Åtgärderna som var tänka i vissa lärmiljöer kommer inte att hinnas med under innevarande år.

Lars Kaggskolan (2 000 tkr)

En betydande elevökning till skolans program har medfört behov av inköp vad det gäller utrustning i form av olika läromedel, nya möbler samt en del anpassning av lokaler. En redan påbörjad process till moderna och mer flexibla lärmiljöer planeras även att fortsätta. En

ytterligare process som förväntas påbörjas under 2017 är ombyggnation av skolans ventilation.

Fram till augusti månad har skolan investerat 741 tkr. Dessa avser bland annat centralsuganläggning till bygg- och anläggningsprogrammet, stadigvarande undervisningsmaterial till el- och energiprogrammet, fysikämnet samt till kyl- och värmeteknik.

Mål, balanskrav och god ekonomisk hushållning

Utöver självfinansiering av investeringar så har förbundet ytterligare tre ekonomiska mål.

Resultatmål

Under den senaste treårsperioden ska gymnasieförbundet uppnå något av följande alternativ:

1. Ett positivt resultat varje enskilt år inom avstämningsperioden
2. Ett genomsnittligt positivt resultat som minst uppgår till 1 procent av förbundets medlemsbidrag

	Totalt	Prognos 2017	Bokslut 2016	Bokslut 2015
Resultatmål 1,0% (innevarande och två bakåt)				
<i>Resultat</i>	9,8	-3,3	8,0	5,1
<i>medlemsbidrag</i>	1216,2	410,5	397,1	408,6
Resultatets förhållande till medlemsbidraget	0,8%	-0,8%	2,0%	1,2%

De två senaste bokslutet tillsammans med årets helårsprognos räcker inte för att uppfylla resultatmålet om 1,0 procent. Förbundet behöver förbättra resultatet med 2,3 mkr för 2017 för att nå målet.

Soliditetsmål

Under den senaste treårsperioden ska gymnasieförbundet soliditet exklusive pensionsförpliktelser minst uppgå till 35 procent samt bibehålla en positiv soliditet inklusive pensionsförplikter.

	Totalt	Prognos 2017	Bokslut 2016	Bokslut 2015
Soliditetsmål >35%				
<i>Soliditet</i>	40,4%	38,8%	37,0%	45,5%
Soliditetsmål inkl ansvarsförbindelsen >0%				
<i>Soliditet</i>	17,7%	17%	16%	20%

Målen är med årets helårsprognos uppfyllda.

Avstämning balanskrav

Enligt kommunallagen ska kommuner och kommunalförbund göra en avstämning mot balanskravet. Detta innebär att gymnasieförbundet ska redovisa ett positivt resultat efter avdrag och tillägg. I praktiken klarar ett kommunalförbund balanskravet om intäkterna överstiger kostnaderna.

(mkr)

	Prognos 2017	Bokslut 2016	Bokslut 2015
Avstämning mot balanskravet			
Årets resultat enligt resultaträkningen	-3,3	8,0	5,1
Balanserat resultat	-3,3	8,0	5,1

Om kommunalförbundet redovisar underskott ska motsvarande belopp återföras senast det tredje året efter bokslutsåret. För Kalmarsunds gymnasieförbund uppgår det prognostiserade resultatet till minus 3,3 mkr. Under året har dock två yttre faktorer haft inverkan på förbundets resultat utan att förbundet kunnat påverka dessa. Dessa faktorer består i införandet av ny RIPS modell samt utfallet av Migrationsverkets beslut avseende förbundets ansökningar tillhörande 2016. Hade förbundet inte drabbats av de två nämnda faktorerna hade helårsprognosen kunnat uppvisa ett positivt resultat om 3,1 mkr. Med stöd i Kommunallagen kapitel 11 § 5b

"Fullmäktige får besluta att en reglering av ett negativt balanskravsresultat inte ska göras om det finns synnerliga skäl. *Lag (2012:800).*"

anser därmed Kalmarsunds gymnasieförbund att en sådan återställning inte blir aktuell.

Bedömning - god ekonomisk hushållning

En god ekonomisk hushållning innebär inte enbart att räkenskaperna går ihop, utan innefattar även ett krav på att pengarna används till rätt saker och att de utnyttjas på ett effektivt sätt. I kommunallagen regleras även att budgeten ska upprättas så att intäkterna överstiger kostnaderna (ovan nämnda balanskrav) samt att för verksamheten ska anges mål och riktlinjer som är av betydelse för en god ekonomisk hushållning.

Trots att förbundet i prognosen för 2017 inte klarar balanskravet eller resultatmålet så görs bedömningen att förbundet har en långsiktig god ekonomisk hushållning;

- Förbundet har en ändamålsenlig styrning, med mål, upprättade planer och program för att följa upp utvecklingen för såväl verksamhet som ekonomi.
- Förbundet har en beredskap för att möta framtida utmaningar genom att i god tid inför förväntade förändringar vidtagit nödvändiga åtgärder såsom avsättningar för omstrukturering av verksamheter.
- Förbundet har förmågan att egenfinansiera investeringar. Skulle förbundet låna till investeringar finns risk att ränta och amortering kommer att tränga undan övriga kostnader för drift av förbundets verksamhet.
- Förbundet har en finansiell beredskap i form av kortsiktig och långsiktig betalningsförmåga d.v.s. en god likviditet och soliditet. Det egna kapitalet har under flera år byggts upp av goda resultat vilket innebär att årets resultatprognos påverkar det egna kapitalet marginellt. Ett eventuellt återställande av helårsprognosen om 3,3 mkr de kommande tre åren ser förbundet heller inte som en svårighet då elevkullarna ökar och därmed omsättningen i form av ökat medlemsbidrag.

Pensionsmedel

Kalmarsunds Gymnasieförbund har beslutat att försäkra bort så mycket som möjligt av pensionsskulden i balansräkningen. Från och med 1998 ska förbundets pensionsskuld redovisas enligt den så kallade blandmodellen.

	Prognos	Bokslut	Bokslut
Pensionsmedel	2017	2016	2015
Avsättningar för pensioner	1,4	1,8	2,0
Ansvarsförbindelse	37,7	37,3	38,2
Särskild avtalspension	0	0	0
Totala pensionsförpliktelser	39,1	39,0	40,2
Återlånade medel	39,1	39,0	40,2

Tabellen ovan visar förbundets pensionsmedel och pensionsförpliktelser uppställt enligt rek 7.1.

Enligt den här modellen ska pensionsförpliktelser intjänade från och med 1998 redovisas som skuld i balansräkningen och pensionsförpliktelser intjänade före 1998 redovisas som ansvarsförbindelse. Se sammanställningstabell ovan.



Våra prioriterade målområden

Bland de sex prioriterade områdena finns det 25 delmål och 8 av dessa är föremål för analys i samband med delårsredovisningen 2017. Av dessa har gymnasieförbundet lyckats nå de uppsatta målen för fyra. Förbundet har inte nått målet med ökad närvaro utan den har minskat för första gången på några år. Andelen gymnasieelever som erhållit examensbevis har ökat för andra året i rad. Trots ökning når gymnasieförbundet inte riktigt fram till målet för eleverna på högskoleförberedande program. Inom vuxenutbildningen når förbundet aktuella mål med råge inom det prioriterade området Kunskap, utveckling och lärande.

Mål	AW	JN	LK	MJ	ST	ÖG	GYF
Kunskap, utveckling och lärande							
Minst 86 % av eleverna på yrkesprogram ska erhålla examensbevis.		✓89%	✓87%		✗67%	✓90%	✓87%
Minst 91 % av eleverna på högskoleförberedande program ska erhålla examensbevis.		✗85%	✗90%		✗90%		✗89%
Genomsnittligt jämförelsetal på avslutade kurser inom vuxenutbildning ska vara minst 12,1.	✓12,6			✗11,1		✓12,9	✓12,7
Andel avslutade kurser med minst betyget E inom vuxenutbildning ska vara minst 87 %.	✓91%			✗85%		✗86%	✓90%
Andel elever på nationella program som fått examens- eller studiebevis inom tre år ska vara minst 83 %.		✗81%	✗77%		✗78%	✗82%	✗78%
Genomsnittligt jämförelsetal för elever med examen ska vara minst 14,5.		✗14,2	✓14,7		✗14,1	✗14,4	✗14,3
Minst 66 % av alla avgångselever ska ha minst betyget E i alla kurser.		✓73%	✓79%		✓66%	✓80%	✓72%
Elevernas totala närvaro ska öka.	✗-3%	✗0%	✗-2%	✗-13%	✗0%	✗-4%	✗-2%

Minst 86 procent av eleverna på yrkesprogram ska erhålla examensbevis. Skolorna har under det gångna året satsat resurser på elever som är i behov av stöd och förändrat i sina organisationer för stöd. Elevhälsan har förstärkts och skolornas förändrade processer medför tidiga insatser som gynnar elevernas strävan att nå kunskapsmålen.

Målet är nått: 87 % (kvinnor 89 % män 86 %)

Minst 91 procent av eleverna på högskoleförberedande program ska erhålla examensbevis. Flera av våra högskoleförberedande program har svårt att nå detta mål. Rektorer framhåller att psykisk ohälsa är en allt växande orsak till låga studieresultat. Elevhälsan och framför allt skolpsykologen kommer att få ökad betydelse i det främjande och stödjande arbetet skolorna måste genomföra. Gymnasieförbundet ligger i paritet med nivån i riket, endast två procentenheter under. Värt att notera är att på naturvetenskapsprogrammet (NA) på Lars Kaggskolan och ekonomiprogrammet (EK) på Stagneliuskolan gick hela 99 respektive 96 procent av eleverna ut med examensbevis.

Målet är inte nått: 89 % (kvinnor 93% män 85%)

Genomsnittligt jämförelsetal på avslutade kurser inom vuxenutbildning ska vara minst 12,1. Vuxeneleverna har bra tillgång till datorer under skoltid och pedagogiska program används i stor utsträckning. Dessa stödjer många gånger det formativa lärandet. Många lärare jobbar i stor utsträckning med entreprenöriellt lärande och ger eleverna insikt i att det finns en positiv kopplingen mellan närvaro och betyg.

Målet är nått: 12,2 (kvinnor 12,4 män 12,0)

Andel avslutade kurser med minst betyget E inom vuxenutbildning ska vara minst 87 procent. Personalen arbetar aktivt med att se varje individ och vid svårigheter vara tidiga

med insatser som gynnar elevens progression. Lärarna har återkommande enskilda samtal med eleverna kring deras studier. En ständig utveckling av arbetssätt gällande digitala verktyg har gett en positiv effekt.

Målet är nått: 90 % (kvinnor 91 % män 89 %)



Andel elever på nationella program som fått examens- eller studiebevis inom tre år ska vara minst 83 procent. Det är framför allt på yrkesprogram där eleverna inte klarar att nå utbildningens mål inom tre år. Flera av eleverna saknar vissa grundkunskaper och måste därmed ha en plan som sträcker sig längre än tre år. Det gäller särskilt de som har svaga kunskaper i svenska och/eller engelska. Elever som gör sena byten av program ökar andelen som går på gymnasieskolan i fler än tre år.

Resultat: Målet är inte nått: 78 % (kvinnor 82 % män 75 %)

Genomsnittligt jämförelsetal för elever med examen ska vara minst 14,5. För att nå ännu högre resultat behöver skolorna hitta sätt att motivera yrkes elever som sällan siktar på höga betyg. Många av dem tänker att de får en anställning bara de har minst betyget E i alla kurser. Skolan arbetar med fler verktyg för att tydliggöra för eleverna vad som krävs för att nå resultat samt att fler ska sträva högre än E. Dessutom kommer skolornas åtgärder med bl.a. lovskolor, speciallärare ute i elevernas ordinarie undervisningssituation samt nya rutiner för att upptäcka elever med svårigheter i skolarbetet att påverka resultatet positivt under nästa år.

Målet är inte nått: 14,3 (kvinnor 14,7 män 13,9)

Minst 66 procent av alla avgångselever ska ha minst betyget E i alla kurser.

Gymnasieförbundet når detta mål i år. De aktiviteter som skolorna särskilt framhåller är arbetet med tidiga insatser för elever som riskerar att inte nå minst betyg E. En annan framgångsfaktor är att lärarna bedriver ett bra formativt arbete vilket medför att eleverna

stimuleras att inte nöja sig med ett E utan att sträva högre.

Målet är nått: 72 % (kvinnor 77 % män 67 %)

Elevernas totala närvaro ska öka. Elevernas närvaro har för första gången på tre år minskat. Skolorna arbetar intensivt med både disciplinära och främjande åtgärder, men har inte nått ända fram. Det stora flertalet elever har en mycket god närvaro. Men för de med hög frånvaro bygger skolorna upp förbättrade rutiner för att upptäcka dem tidigt då hög närvaro är en viktig framgångsfaktor i studier. Flera av eleverna på IMS har under det gångna läsåret fått negativa besked från Migrationsverket kring sin asylansökan med ökad frånvaro som följd.

Målet är inte nått: närvaron har minskat (kvinnor - närvaron har minskat, män - närvaron har minskat)

Lars Kaggskolan

Minst 86 procent av eleverna på yrkesprogram ska erhålla examensbevis.

Skolan som helhet har klarat målet. En större del individanpassad undervisning med fokus på struktur och planering har hjälpt eleverna. Elevhälsoteamet har i större grad jobbat nära eleverna i ordinarie undervisningssituation vilket bidrar till bra resultat. Andra lyckade åtgärder har varit att erbjuda elever lovskolor, undervisning på aktivitetsdagar samt att ha extra resurstid i schemat. Att tidigt sätta in insatser ger bättre förutsättningar för att lyckas, ju längre tid man väntar desto större "berg" av uppgifter har eleven samlat på sig och då är det lättare att ge upp.



Minst 91 procent av eleverna på högskoleförberedande program ska erhålla examensbevis.

Skolan har inte nått målet. Eleverna på naturvetenskapsprogrammet har hög motivation vilket antagligen bidrar stort till det goda resultatet på det programmet. På teknikprogrammet är det en oväntad hög andel elever som inte klarar av gymnasiearbetet. Skolan kommer att utveckla sin organisation av studiestöd på modersmål för att öka måluppfyllelsen. Lärare, elevhälsan och rektorerna känner att en ökat inslag av stress och psykisk ohälsa påverkar allt fler elevers skolresultat och skolan kommer att fördjupa och förfina arbetet kring elevers stresshantering och psykiska ohälsa.

Andel elever på nationella program som fått examens- eller studiebevis inom tre år ska vara minst 83 procent.

Skolan har inte nått målet. Det är framför allt bygg- och anläggningsprogrammet samt fordons- och transportprogrammet där eleverna inte klarar att nå utbildningens mål inom tre år. Flera av eleverna saknar vissa grundkunskaper och måste därmed ha en plan som sträcker sig längre än tre år. Det gäller särskilt de som har svaga kunskaper i svenska och/eller engelska. Skolan ska arbeta än mer aktivt med elevhälsoarbetet för att påverka elevens närvaro i positiv riktning. Här fyller yrkeslärarna en viktig roll genom att få eleverna att förstå närvarons betydelse för att få samt behålla ett arbete.

Vidare är fortsatt och utvecklat kollegialt lärande viktigt bl.a. genom att ännu tydligare lyfta de goda exemplen i ämnes- och arbetslag. Det finns saker kollegor kan lära av varandra. Fortsatt utveckling kring det digitala lärandet är också en positiv faktor.

Ytterligare en omständighet som påverkar resultatet negativt är de som kommit in på "fel" program och byter en bit in i utbildningen. Skolan vill fördjupa Samarbetet med grundskolans studie- och yrkesvägledare för att öka de sökandes underlag inför valet av gymnasieprogram.

Genomsnittligt jämförelsetal för elever med examen ska vara minst 14,5.

Skolan har nått målet och fem av sex program har högre jämförelsetal än riket. För att nå ännu högre resultat vill skolan hitta sätt att motivera yrkeselever som är sällan siktar på höga betyg. Många av dem tänker att de får en anställning bara de har minst betyget E i alla kurser. Skolan arbetar med fler verktyg för att tydliggöra för eleverna vad som krävs för att nå resultat samt att fler ska sträva högre än E. Dessutom kommer skolans åtgärder med lovskolor, speciallärare i klassrum och nya rutiner vid lotskonferenser att medföra att elever inte kommer att bygga upp "berg" av oavklarade uppgifter och kurser.

Minst 66 procent av alla avgångselever ska ha minst betyget E i alla kurser.

Skolan har nått målet. Skolan har duktiga lärare inom programmen som jobbar hårt för att eleverna ska klara kurserna. På flera program har undervisningen i hög grad individanpassats. Enskilda elever fångas upp genom att lärare strukturerar, planerar och ge stöd där det behövs. På så vis klarar eleverna sina kurser i högre utsträckning. Goda insatser av resurscentrum bidrar till hög måluppfyllelse. Där yrkesbranscher ställer krav på elever om minst betyget E i alla kurser för att få lärlingsplats eller ett yrkescertifikat ökar motiveringen hos eleverna att jobba mot godkända betyg i alla kurser.

För vissa elever har en framgångsfaktor i studierna varit att fokusera på att de ska bli duktiga inom sitt yrkesområde och släppa vissa, enbart teoretiska kurser. Genom detta har eleverna växt som individer och kunnat stärka sitt självförtroende och sin självkänsla för att lyckas i framtida yrkeslivet på bekostnad av fullständiga betyg.



Elevernas totala närvaro ska öka.

Skolan har inte nått målet. Samtliga program ligger på oförändrad närvaro eller minskar med en eller ett par procentenheter, förutom på introduktionsprogrammen (IM, IMS m.fl.) och hantverksprogrammet (HV), där minskningen av närvaron är betydande.

Elever på IMS befinner sig ofta i långdragna asylprocesser och skolan upplever att deras mående och hälsa har försämrats under vt-17. Många av eleverna har också en kortare skolbakgrund samt orsaker som hör samman med trauma och flykt under flera år, innebär att det ibland är svårt att motivera till skolgång. Några elever på IM har tidigare varit hemmasittare och under senvintern och våren ökade dessa elevers frånvaro. Skolan har infört heltidslotsar på IMS, som ansvarar för elevernas studiesociala situation. Deras roll är att snabbt kontakta boende och gode män men också att finnas i korridorer m.m. för att fånga upp elever som inte är på lektion. Planer finns också på att försöka hitta meningsfulla "helhetslösningar" till dessa elever, att knyta skola med fritid och där spelar lotsarnas arbete med eleverna en viktig roll.

En stor bidragande orsak till minskningen av närvaron inom hantverksprogrammet har varit relaterat till elevernas psykiska mående. Ett flertal elever i denna grupp har mycket hög frånvaro och då det är ett relativt litet program så får det stora konsekvenser på statistiken.

Skolan vill skapa en kultur som står för att utbildning är viktigt och att de förstår att närvaro är nära förknippat med framgång i studierna. Engagemang och relationsskapande undervisning med nära samarbete mellan GGÅ¹-lärare och yrkeslärare är ofta det som skapar motivation för eleven att vara på plats och inte "missa" något viktigt.

Stagneliusskolan

Minst 86 procent av eleverna på yrkesprogram ska erhålla examensbevis.

Skolan har inte nått målet. Flertalet av eleverna som inte nådde sitt examensbevis hade extremt hög frånvaro från skolan vilket medförde starkt försämrade möjligheter för lärare att nå fram till eleverna och därigenom att hjälpa till med att styra upp studier samt studieresultat. Flertalet av eleverna hade arbete vilket gjorde att uteblivet studiemedel inte ökade elevernas incitament för att höja närvaron i skolan.

Under läsåret kommer rektor med hjälp av mentorer tydligt använda sig av "en väg in"-möten² för att tidigt följa upp elevers måluppfyllelse. Även ska tydliga planer kring elever som riskerar att inte nå godkända resultat i kurser tidigt upprättas av elevhälsoteamet (EHT) i samband med dessa möten.

Minst 91 procent av eleverna på högskoleförberedande program ska erhålla examensbevis.

Skolan har inte nått målet. Ett målmedvetet arbete med tematiskt och ämnesövergripande upplägg framför allt i åk 3 gör att elever integrerar arbeten som ingår i flera kurser stödjer detta mål. Detta möjliggör fördjupning och helhetstänk samt hjälper elever att klara de

¹ Gymnasiegemensamma ämnen

² "En väg in" möten erbjuds två tillfällen i veckan där lärare som är oroliga för en elevs resultat snabbt kan komma i kontakt med skolledning och EHT

svårare nivåerna i kurserna i år tre. För ökad måluppfyllelse ska skolan se till så att eleverna framförallt i matematik når godkända betyg i större utsträckning, detta görs i samverkan mellan undervisande lärare och speciallärare.

Hela skolan har varit med och utarbetat en helhetsidé i den dagliga verksamheten. Den är tänkt att bidra till att skolans undervisning utvecklas mot ett mer formativt-, elevaktivt- och språkutvecklande arbetssätt. Dessa grundförutsättningar ska i sin tur bidra till ökad känsla av meningsfullhet, engagemang och drivkraft hos eleverna. Under innevarande läsår implementerar skolan denna helhetsidé.



Andel elever på nationella program som fått examens- eller studiebevis inom tre år ska vara minst 83 procent.

Skolan har inte nått målet. Utvärdering och uppföljning av förra årets verksamhet har resulterat i att skolan fortsätter att erbjuda dubbla pass för stöd och handledning på den så kallade studietiden. Samtliga lärare kommer att vara tillgängliga under båda passen. Förstärkningstid tydliggörs genom att rektor under EHT fattar beslut i samtliga elevfall där förstärkningstid är aktuellt.

Flertalet avhopp som skett på handelsprogrammet har gjort att andelen elever som når målet är relativt lågt. Många av eleverna som kom in på programmet hade inte intresse eller förstod vad programmet gick ut på och valde därför att lämna. Ekonomiprogrammet som når målet är ett studieförberedande program där man som elev mer tydligt har ett mål till högskolan. Vissa elever har dock även här insett att programmet inte var så som de föreställt sig det och valt att gå till andra utbildningar.

Skolan kommer att använda sig av "en väg in" möten och på så sätt fånga upp elever tidigt och snabbt koppla in rätt stöd t.ex. speciallärare eller studie- och yrkesvägledare (SYV).

Genom regelbundna möten med flera funktioner inblandade hoppas skolan att stöd kan sättas in i tid.

Genomsnittligt jämförelsetal för elever med examen ska vara minst 14,5.

Skolan når inte målet. För att höja jämförelsetalet så krävs det att man framförallt minimerar antalet F. Rektorena kommer att i början av läsåret sammanställa samtliga betyg från elever i år 2 och 3 för att tydliggöra situationen för mentorer och EHT. Individuella planer upprättas för elever där stöd diskuteras och i vissa fall kan pedagogiska utredningar behöva genomföras.

Minst 66 procent av alla avgångselever ska ha minst betyget E i alla kurser.

Målet är uppnått. Dock konstatera rektorena att det fortsatt råder stor skillnad mellan de juridiska könen vad gäller måluppfyllelse. Skolan behöver fortsätta arbeta med ett normkritiskt förhållningssätt i undervisningen.

Eleverna måste ges möjlighet i att förstå vad undervisningen går ut på och vad det är som förväntas av dem. Innehållet i undervisningen behöver struktureras på ett tydligt sätt och följas upp för att eleverna ska förstå det innehåll som behandlas. Skolan behöver också uppmärksamma och underlätta framgångsrika lärandestrategier.

Skolan kommer att fortsätta med anpassningar i undervisningen genom att säkerställa att lärarna känner till och har förmågan att använda sig av de kompensatoriska hjälpmedel de har tillgång till. Den bank av digitala resurser skolan har måste tydliggöras genom att speciallärare och specialpedagoger besöker ämneslagen kontinuerligt under läsåret för stöd och handledning.

Elevernas totala närvaro ska öka.

Målet är inte uppnått. Allt fler elever uppvisar idag tecken på psykisk ohälsa som ofta leder till bristande ork och en känsla av meningslöshet. Skolan inleder innevarande läsår ett hälsoprojekt där ungdomars livsstil och hälsa på både det fysiska och det mentala planet är i fokus. Aktuell forskning kring hjärnans funktion uppmärksammas. Detta projekt är ett samarbete mellan flera ämneslag, elevhälsan och externa aktörer såsom Linnéuniversitetet och Kalmar läns landsting.

Många ungdomar prioriterar arbete framför studier under gymnasietiden. Oerhört viktig är att varje lärare måste utgå från elevernas föreställningsvärld och skapa intresseväckande, meningsfull och engagerande undervisning. Forskning visar att en kvalitativt god undervisning är avgörande för elevernas motivation och lärande. Eleverna måste ges möjlighet att förstå vad undervisningen går ut på, bli kognitivt utmanande och känna delaktighet. Skolan behöver strukturera innehållet i undervisningen på ett tydligt sätt och i större utsträckning knyta an till sådant som är relevant för eleverna.

Skolledningen har fortsatt med att utfärda varningar för ogiltig frånvaro i tidigt skede samt rapporterar in till CSN i högre grad än tidigare år. Disciplinära åtgärder har dock visat sig inte ge den effekt så som många förespråkare påstår. Skolan kommer därför att lägga tonvikten

på det förebyggande arbete under de kommande mentorstiderna med eleverna. Utgå ifrån friskfaktorer och de positiva effekter som skolorna har medför.

Jenny Nyströmsskolan

Minst 86 procent av eleverna på yrkesprogram ska erhålla examensbevis.

Skolan har nått målet. Skolan har de senaste åren en stigande andel elever på yrkesutbildningarna som tar examen. Resultatet kan för några program härledas till ökad närvaro. Ett gott mentorskap är ett måste om andelen examensbevis ska ligga kvar på denna nivå.

Skolan har arbetat med tidigare resultatuppföljningar och arbetar proaktivt med extra anpassningar och stöd. En bättre systematik och ett bättre samarbete mellan elevhälsan – lärare – SYV har utvecklats. På barn- och fritidsprogrammet (BF) och vård- och omsorgsprogrammet (VO) ser man att starten av "Öppet EHT"³ gynnade inläringen genom att få en samhörighet mellan elev, lärare och elevhälsa. Detta ledde till förbättrade resultat, bl.a. har fler elever har gått från betyget F till E. Dessutom har lärarna systematiskt utvecklat det formativa arbetssättet så eleverna stimuleras att inte nöja sig med F eller E.

Elevhälsan måste bli en mer strategisk resurs för skolan och lärarna och arbeta med det förebyggande arbetet som ska stödja elevernas utveckling mot utbildningens mål. Elevhälsan har tidigare arbetat i första hand med åtgärdande insatser, vilket blir ett fokus på att "reparera misslyckande" istället för att förebygga. Skolan kommer att prioritera TIDIGA resultatuppföljningar och arbeta proaktivt med extra anpassningar och stöd.

Skolan har satt in resurser på karaktärskurser som stödjer elever som känner att de har svårigheter med dessa kurser. Ett ytterligare sätt är att förlänga undervisningen för vissa enskilda elever och detta kommer skolan att fortsätta med.

Det nya systemet med lovskolor och en ökad tillgänglighet av resurser i form av ett inkluderande arbetssätt från speciallärare har gett positiva resultat. Till skolans "nya" studiehall ska alla elever känna sig välkomna oavsett vilket betyg man siktar på.

Minst 91 procent av eleverna på högskoleförberedande program ska erhålla examensbevis.

Skolan har inte nått målet. Närvaron är en faktor som har mycket stor betydelse för lyckade studieresultat. Höjs elevernas närvaro kommer också elevernas snittbetyg att öka. Bra och nära kontakt med vårdnadshavare är ett av de viktigaste redskap i detta arbete.

En annan faktor är hur skolan kontinuerligt följer upp samt sätter in åtgärder i tid som, i sin tur ger önskad effekt. Detta arbete tillsammans med EHT, mentor, undervisande lärare samt program- och ämneslag behöver ständigt utvecklas. En del i detta är att EHT ska arbeta mer förebyggande genom vårt s.k. "Öppet EHT", ett forum där undervisande lärare och/eller mentor på ett tidigt stadium lyfter elever som riskerar att inte uppnå minst E. Skolan inför nya rutiner för uppföljning och åtgärder för bristande närvaro. En ny rutin för pedagogisk kartläggning implementeras under läsåret.

³ Lärare får regelbundet en möjlighet att träffa elevhälsan och rektorer.



Skolan har under de senaste åren haft ett stort fokus på det formativa arbetssättet, ett inkluderande förhållningssätt samt läslyft samtidigt som lärarna utvecklar det kollegiala lärandet.

Att öka elevernas medveten om sitt eget lärande och motivation är ännu en faktor som påverkar skolans måluppfyllelse. Att på ett tidigt stadium arbeta med studieteknik, använda sig av de digitala hjälpmedel som undervisande lärare utvecklar eller som finns att tillgå som programvara, ta emot stöd från EHT teamet samt studiehallens resurser behöver utvecklas.

Andel elever på nationella program som fått examens- eller studiebevis inom tre år ska vara minst 83 procent.

Skolan har inte nått målet. Lärare och elevhälsan kommer att fortsätta sitt arbete med att stödja de elever som inte har nått målen i alla kurser. "Öppet EHT" med en halvtimme i vecka per program ger lärarna möjlighet att utnyttja EHT på ett bättre och snabbare sätt, detta ökar elevernas möjligheter att få godkända betyg i sina kurser. Fler elever som är i behov av stöd ska följas upp med stöd och hjälp i studiehallen.

En relativt stor grupp av de som inte når examen på 3 år, behöver mer tid på sig för att nå examen. Analysen visar att de saknar endast godkända betyg i ett fåtal kurser. Därför är det viktigt att skolan stärker förutsättningarna i just dessa ämnen.

En hel del elever byter program och når därför inte målen på 3 år. En bättre och mer strategisk studie- och yrkesvägledning skulle kunna förhindra programbyten.

Genomsnittligt jämförelsetal för elever med examen ska vara minst 14,5.

Skolan når inte målet. Restaurang- och livsmedelsprogrammet har högre jämförelsetal än riket. Hotell- och turismprogrammet (HT) och naturvetenskapsprogrammet ligger betydligt under riket medan övriga ligger någon eller några tiondelar under rikets värden. Eleverna på HT är en grupp som har behov av stöd även utanför skolan vilket gör att skolarbetet påverkas. Viktigt att alla elever strävar så långt som möjligt och att eleverna utmanas att nå ännu högre i sina studier. Skolans åtgärder som beskrivs i ovanstående text kommer att ge förbättrade resultat på alla program.

Rektors roll som pedagogisk ledare ska utvecklas ännu mer med intensifierat arbete för att förbättra medarbetarnas prestationer genom stöd, handledning, coaching och formativ återkoppling.

Minst 66 procent av alla avgångselever ska ha minst betyget E i alla kurser.

Skolan har nått målet med marginal. All undervisning ska grunda sig på de examensmål varje program har. Skolan försöker hitta former för undervisningen där examensmålen framhålls för att legitimera de kunskapskrav som ställs i respektive kurs. Infärgning mellan GGÄ-kurser och yrkes-/karaktärskurser ger en större förståelse för den kunskap som de olika kurserna ska förmedla till eleverna.

Yrkesprogrammets status bland eleverna har minskat vid den senaste gymnasiereformen och många elever är svagt motiverade för studier. Yrkesprogrammen är krävande där

eleverna måste ha mycket god läs- och skrivförmåga och många gånger en hög social kompetens. Flera av eleverna svårt att nå målen i vissa ämnen. Skolan erbjuder numera "klara kurser" i matematik, svenska/svenska som andraspråk och engelska. Dessa kurser är en väg till framgång i studierna för elever med svårigheter.

Psykisk ohälsa och sociala problem, tillsammans med stress och ångest, är några av de absolut största problemen som elever och skolan har att hantera. Det krävs ökat samarbete med externa aktörer som t.ex. primärvården och BUP. Skolpsykologen kommer att användas som handledare för både elevhälsa och lärare.

Elevernas totala närvaro ska öka.

Skolan har inte nått målet, men en negativ trend är bruten, närvaron är oförändrad. Utifrån resultatet i trivselenkäten så är det av yttersta vikt att frågor kring trivsel, arbetsro, stöd etc. lyfts. En viktig åtgärd är att fortsätta utveckla klassrumsklimatet. Med en god arbetsmiljö där eleverna känner sig trygga ökar troligtvis närvaron. Samtidigt är det av yttersta vikt att lektionerna uppfattas som meningsfulla och håller hög kvalitet.

En övervägande majoritet av eleverna har en mycket god närvaro. Men så är det ett fåtal som brister i sin närvaro. Det är dem som skolan måste fånga upp på ett tidigt skede då betyg och närvaro allt som oftast korrelerar. Skolan kommer att stärka samarbetet mellan elevhälsan, lärarna och eleverna för att utveckla det förebyggande och hälsofrämjande arbetet. Idag består arbetet till största del av att åtgärda problem som redan uppstått.

Eleverna på IMS består av individer med mycket brokig bakgrund. Eleverna har i många fall traumatiska händelser med sig som sätter sin prägel på vardagen och inte bara påverkar deras skolgång. Deras skolbakgrund skiljer sig och det finns elever som har mycket kort skola bakom sig och som har en motsvarande gymnasieutbildning med sig. Detta kan leda till att man som elev tycker skolan känns övermäktig, men å andra sidan kan den för någon annan kännas meningslös utifrån att man inte känner att man utmanas och utvecklas. Båda sakerna kan påverka närvaron. Under året som gått har det också varit en stor oro i gruppen gällande åldersbestämningar, flytt av boende, utvisningar och andra yttre faktorer som inte gäller skolan men som gör att närvaron blir lidande vilket också leder till minskad måluppfyllelse. Varje vecka avsätts två timmar med hela arbetslaget och EHT gruppen för att på ett tidigt stadie fånga upp eleverna och slussa dem vidare till rätt profession inom skolan, men även hjälpa till med externa kontakter. De externa kontakterna kan utvecklas mer.

Inom gymnasiesärskolan så finns det en lite annorlunda problematik kring frånvaro. Generellt så har eleverna mycket hög trivsel och eleverna kommer gladeligen till skolan. Med vårt täta samarbete mellan mentor och vårdnadshavare samt elevhälsan så finns det en väl fungerande organisation kring elevers närvaro/frånvaro. Skolan har ett fåtal elever som står för merparten av den ogiltiga frånvaron.

Ölands Gymnasium

Minst 86 procent av eleverna på yrkesprogram ska erhålla examensbevis.

Skolan har nått målet.

Andel elever på nationella program som fått examens- eller studiebevis inom tre år ska vara minst 83 procent.

Skolan har inte nått målet.

Genomsnittligt jämförelsetal för elever med examen ska vara minst 14,5.

Skolan har inte nått målet.

Minst 66 procent av alla avgångselever ska ha minst betyget E i alla kurser.

Skolan har nått målet.

En del elever har haft svårt i vissa ämnen men har samtidigt varit duktiga inom andra ämnen. Bristande motivation att komma tillbaka till skolan, framför allt då eleverna varit ute på en längre praktik. Branschen frågar oftast inte efter höga betyg utan är mer intresserade av elevernas praktiska kunnande.



Elevernas totala närvaro ska öka.

Skolan har inte nått målet. IMS har haft en elevgrupp som drabbats av negativa beslut från Migrationsverket vilket gjort att de inte närvarat i skolan. Generellt så mår inte de

ensamkommande ungdomarna så bra vilket också har haft en negativ påverkan på deras skolgång.

Ett utökat samarbete med elevernas boenden har påbörjats. Vid utebliven skolgång kontaktas boendena omgående. Information om CSN och följderna om man inte uppfyller kraven på heltidsstudier kommer också att ges.

Genomsnittligt jämförelsetal på avslutade kurser inom vuxenutbildning ska vara minst 12,1.
Skolan har nått målet.

Andel avslutade kurser med minst betyget E inom vuxenutbildning ska vara minst 87 procent.

Skolan har inte nått målet.

För vuxenstuderande på gymnasienivå är det många andra faktorer som påverkar ens liv och studiesituation. Många arbetar inom vården där behov av arbetskraft varit stort och eleverna har då prioriterat arbete istället. Detta gör att man inte lägger så mycket tid på sina studier. Många gånger har dessa elever tidigare misslyckats i skolan och har många kunskaper att ta igen. De behöver dessutom större stöd än vad komvux kan erbjuda. Elever som går på gymnasiekurser har inte alltid den bästa motivationen för att klara målluppfyllelsen. De har oftast med sig dåliga erfarenheter från tidigare skolbakgrund. De är också vuxna med allt vad det innebär, ex. vård av barn, dålig ekonomi m.m.

Rektor kommer att initiera en översyn av hela organisationen för att fördela de resurserna så de går till de områden där behoven är som störst.

Axel Weüdelsskolan

Genomsnittligt jämförelsetal på avslutade kurser inom vuxenutbildning ska vara minst 12,1.

Skolan har nått målet. Det som gynnar resultatet är att eleverna har bra tillgång till datorer under skoltid och Google Classroom används i de flesta gymnasie- och yrkeskurser vilket främjar det formativa lärandet. Många lärare jobbar i stor utsträckning med entreprenöriellt lärande och ger eleverna insikt i att det finns en positiv koppling mellan närvaro och betyg. Faktorer som påverkat resultatet negativt är att elever har dåliga erfarenheter av skola och har misslyckats i tidigare studier. Flera elever är splittrade mellan studier och arbete och andra elever använder studierna som inkomstkälla och nöjer sig med lägre betyg. Det faktum att många elever inte har svenskan som modersmål gör det svårt för dem att nå de högre betygen.

Skolan kommer att inventera behov av stöd hos eleverna där specialpedagog och lärare i början av studierna tillsammans ska gå igenom hur man kan anpassa för elever som har behov av stöd

Skolan kommer att utveckla användandet av digitala självvrttande prov för att eleverna ska få en bra självinsikt i sin egen bedömning av vilken betygsnivå de kan nå. Skolan kommer

att öka användandet av digitala matriser för formativ bedömning där eleven också kan följa sin egen utveckling och lärarens bedömning.

Många elever som kommit in på grundläggande vuxenutbildning (GRUV) har inte haft tillräckliga förkunskaper för att gå där. Detta blir ett stort problem hur man ska klara av att få igenom dessa elever på den tid de har rätt till studiestöd. Samarbete med avlämnande skolor har inletts och kommer att fördjupas under läsåret.

Andel avslutade kurser med minst betyget E inom vuxenutbildning ska vara minst 87 procent.

Skolan har nått målet. Personalen har arbetat aktivt med att se varje individ och vid svårigheter vara tidiga med insatser som gynnar elevens progression genom att löpande ha enskilda samtal med eleverna kring deras studier. Ständig utveckling av arbetssätt gällande digitala verktyg har gett positiv effekt.

Även ovan nämnda åtgärder kommer att öka måluppfyllelsen.

Elevernas totala närvaro ska öka.

Skolan har inte nått målet. Eleverna på skolan har en relativt hög närvaro. Fortsatt arbete med att informera eleverna om vikten av att ta tillvara på tiden de erbjuds gå i skolan. Skolan arbetar med ökad delaktighet i planering av lektionsinnehåll och ökad delaktighet i utförandet vilket har positiv effekt på närvaron. I de utbildningar där Classroom används har uppgifter och ansvar synliggjorts vilket har ökat betydelsen av att delta i lektion och därmed ökat elevernas motivation till att delta.

Personalförhållanden

Antal anställda

I jämförelse med antal anställda i december 2016, fortsätter Kalmarsunds gymnasieförbund att öka i antal medarbetare. Tillsvidareanställda medarbetare har ökat med 2,5 procent sedan föregående mättillfälle. I föregående årsredovisning har anställningsformen visstidsanställda endast innefattat månadsavlönade medarbetare som har en allmän visstidsanställning. I det här delårsbokslutet har även medarbetare som är månadsavlönade och har anställningsform vikariat, obehörig lärare samt visstid > 67 år inkluderats, därav den stora skillnaden i jämförelse med föregående årsredovisning. Timavlönade omräknade till årsarbetare har i jämförelse med mättillfället i december 2016 minskat med 1,5 årsarbetare.

Könsfördelning

Av förbundets tillsvidareanställda är 63 procent kvinnor vilket är oförändrat i jämförelse med föregående år. Den största yrkeskategorin i förbundet, lärare, representerar 73,7 procent av Kalmarsunds gymnasieförbunds tillsvidareanställda. Inom den gruppen är 61 procent kvinnor. Lärare anses vara ett kvinnodominerat yrke vilket gör det svårt att få sökande av det underrepresenterade könet vid rekrytering som i sin tur försvårar möjligheten att upprätthålla en jämn könsfördelning.

Medelålder, åldersstruktur, sysselsättningsgrad och pensionsprognos

Medelåldern hos de tillsvidareanställda inom Kalmarsunds gymnasieförbund är i augusti 2017 48,2 år. En ökning med 0,7 år i jämförelse i december 2016. Kvinnorna har något lägre medelålder än männen.



I åldersstrukturen kan ses att den största andelen av tillsvidareanställd personal är mellan 30-49 år (49,6 %). Även andelen anställda mellan 50-67 år är stor (47,3 %). Den totala

genomsnittliga sysselsättningsgraden för tillsvidareanställda har vid mätningstillfället, 31 augusti 2017, minskat med 0,5 procent jämfört med föregående årsredovisning. Pensionsåldern är rörlig vilket innebär att medarbetare kan välja att gå i pension mellan 61 och 67 år. Inom en 5-årsperiod (beräkningen utgår från en pensionsålder av 65 år) kommer förbundet att ha 68 (13 % av tillsvidareanställda) pensionsavgångar varav 44 (9 procent) är lärare. Av totalt tillsvidareanställda lärare är det 13 procent som går i pension inom perioden. Inom en 10-årsperiod blir motsvarande siffror 151 (29 % av tillsvidareanställda) pensionsavgångar varav 93 (18 %) är lärare. Av totalt tillsvidareanställda lärare är det 28 procent.

Under perioden januari-augusti 2017 har 41 tillsvidareanställda medarbetare avslutat sin anställning hos Kalmarsunds gymnasieförbund. 31 anställningar avslutades på egen begäran och 10 på grund av pension, vilket ger en total personalomsättning på 7,89 procent. Både antalet medarbetare som säger upp sig på egen begäran och medarbetare som slutar på grund av pension är relativt hög i jämförelse med det totala antalet för år 2016. Den största gruppen som avslutat sin anställning på egen begäran är lärare. Konkurrensen kring behöriga lärare har ökat och bidragit till en rörligare arbetsmarknad för gruppen. Detta tillsammans med pensionsavgångar och ökande elevkullar kommer att göra lärarrekruteringar till en av förbundets stora utmaningar de kommande åren.

För att attrahera, rekrytera, utveckla och behålla medarbetare har förbundet under året arbetat fram en kompetensförsörjningsplan som ska ligga till grund för den strategiska kompetensförsörjningen. I fortsatt arbete med kompetensförsörjningsplanen ska strategierna brytas ner till aktiviteter.

Personalmått

ANTAL ANSTÄLLDA	Totalt	Kvinnor	Män
Årsarbetare	581	361	220
Månadsavlönade	614	379	235
Andel kvinnor/män av månadsavlönade	100%	62%	38%
Tillsvidareanställda	524	331	193
Andel kvinnor/män av tillsvidareanställda	100%	63%	37%
Visstidsanställda	131	74	57
Andel kvinnor/män av visstidsanställda	100%	56%	44%

TIMAVLÖNADE Jan 2017- Jul 2017			
Arbetade timmar	14 120	8 156	5 964
Timmar omräknad till årsarbetare	12,2	7,1	5,2

Medelålder			
Tillsvidareanställda	48,2	47,9	48,6

Sysselsättningsgrad			
Genomsnittlig sysselsättningsgrad	96,40%	96,20%	96,80%

Åldersstruktur i procentuell andel tillsvidareanställda			
<29	3%	1,70%	1,30%
30-49	49,60%	33,20%	16,40%
50-67	47,30%	28,20%	19,10%

Personalomsättning Jan 2017- Aug 2017	Procent 2017	Antal Jan 2017- Aug 2017	Antal totalt 2016
Inkl. egen begäran och pension	7,89%	41	45
egen begäran	5,96%	31	33
pension	1,93%	10	12

Externt annonserade tjänster	39 st
------------------------------	-------

Arbetsmiljö och hälsa

Sjukfrånvaro

Den totala ackumulerade sjukfrånvaron ligger från januari 2017 fram till augusti 2017 på samma nivå som föregående år, 3,7 procent. I jämförelse med resterande landet där medelvärdet i riket är 7 procent har Kalmarsunds gymnasieförbund en låg ackumulerad sjukfrånvaro. Däremot har långtidsfrånvaron ökat något från föregående år men den ligger fortfarande under medelvärdet i riket.

För att fortsätta hålla sjuktalet nere är det viktigt med förebyggande insatser och ett väl fungerande systematiskt arbetsmiljöarbete.

Det systematiska arbetsmiljöarbetet

Varje år genomförs en årlig uppföljning av det systematiska arbetsmiljöarbetet inom Kalmarsunds gymnasieförbund. Uppföljningen sker genom en webbenkät till förbundets arbetsplatser som besvaras av chefer, skyddsombud och medarbetare med tilldelad arbetsmiljöuppgift. Webbenkäten innehåller frågor med direkt koppling till Arbetsmiljöverkets föreskrift 2001:1. Förbundskontoret sammanställer arbetsplatsernas svar. Därefter ska varje arbetsplats ta fram en handlingsplan utifrån enkätresultatet. Handlingsplanerna behandlas i respektive samverkansgrupp.

Enkäten ligger som grund till kommande insatser inom arbetsmiljöområdet. Resultatet för år 2016 visade på ett behov av utbildning då det finns många nytillträdna skyddsombud i verksamheten.

Under hösten 2017 kommer en utbildning i arbetsmiljö att genomföras för skyddsombud och chefer. Syftet med utbildningen är att ge deltagarna kunskap och en gemensam bas att stå på i sitt gemensamma arbetsmiljöarbete. Utbildningen kommer också att skapa underlag för diskussion och bidra med verktyg för att integrera Arbetsmiljöverkets föreskrift om organisatorisk och social arbetsmiljö (AFS 2015:4) i det fortsatta systematiska arbetsmiljöarbetet.

Redovisning av sjukfrånvaro

Total sjukfrånvaro	Jan 2017- aug-17	Jan 2016- dec-16	Riksnivå medelvärde 2016
1. Total sjukfrånvaro ackumulerad	3,70%	3,70%	7,00%
2. Tid med långtidssjukfrånvaro (60 dagar eller mer)	45,40%	39,20%	48,50%
3. Sjukfrånvarotid för kvinnor	4,60%	4,40%	7,60%
4. Sjukfrånvarotid för män	2,30%	2,40%	4,20%
5. Sjukfrånvarotid i åldersgruppen 29 år eller yngre	3,40%	1,90%	5,80%
6. Sjukfrånvarotid i åldersgruppen 30-49 år	3,06%	2,50%	6,80%
7. Sjukfrånvarotid i åldersgruppen 50 år eller äldre	4,40%	5,10%	7,90%

Sjukfrånvaroredovisning är obligatorisk där den totala sjukfrånvarotiden redovisas uppdelat på kvinnor, män och ålder i relation till den sammanlagda ordinarie arbetstiden beräknat i timmar.

Förbundets skolor

Jenny Nyströmsskolan

Ekonomiskt utfall

Jenny Nyströmsskolan gick in i 2017 med en kostymanpassning på drygt 11 mkr. Estetiska programmet, restaurang- och livsmedelprogrammet, naturvetenskapsprogrammet och gymnasiesärskolan stod totalt för ett budgeterat underskott med ca 9,7 mkr. Gemensamt för programmen är att antalet undervisningsgrupper inte fylls med optimal elevvolym (ur ett ekonomiskt perspektiv). Helårsprognosen är vid delåret ett knappt underskott på 6,9 mkr. I den förbättrade utfallsprognosen speglas främst gymnasiesärskolan samt restaurang- och livsmedelsprogrammet och introduktionsprogrammet språkintröduktion.

I samband med en omorganisering av lokaler genomfördes ny intern överenskommelse av hyreskostnaden. Detta resulterade i minskat lokalutrymme och förändrad resurs av vaktmästare vilket förbättrar det ekonomiska utfallet med ca 1 mkr. I början av höstterminen har ytterligare tre elever tillkommit till fritids/korttidstillsyn. Eftersom dessa tre ryms inom nuvarande organisation innebär detta knappt 0,5 mkr i ökade intäkter. På helår är intäkterna för fritids/korttidstillsyn ca 0,8 mkr högre mot budgeterade. Utöver detta prognostiseras även minskad nettokostnad för taxiresor utgöra en av de stora avvikelserna med ca 0,6 mkr.

Restaurang- och livsmedelsprogrammet har trots vikande elevunderlag bibehållit efterfrågan av uppdragsutbildningar för vuxna. I år startar fler vuxenutbildningar än budgeterat och genererar ett överskott med ca 0,6 mkr. På språkintröduktion har elevantalet ökat från och med höstterminen. Detta har skapat förbättrade förutsättningar för resursoptimering.

Helårsprognosen bygger på antalet inskrivna elever den 7/9. En betydande förändring vid jämförelse av nuvarande elevantal och budgeterade gäller för antalet lärlingar. Under våren togs beslutet att den gymnasiala lärlingsutbildningen som en sammanhållen klass skulle upplösas och istället återgå enligt tidigare organisation, knuten till respektive program. Detta innebär att elever som tidigare tillhört Jenny Nyströmsskolan nu istället tillhör den skola där yrkesprogrammet finns.

I enlighet med förordningen för personalförstärkning inom elevhälsan har skolan tilldelats statsbidrag om ca 0,2 mkr.

Viktiga händelser

Läsåret 16/17 startade en sammanhållen gymnasial lärlingsutbildning. Ett tiotal elever inom vitt skilda program och inriktningar bildade en gemensam klass där de utöver de programspecifika ämnen läste tillsammans. Organisationsformen visade sig inte var optimal med en sammanhållen lärlingsklass utan beslut togs att inför läsåret 17/18 att varje yrkesprogram på respektive skola skulle erbjuda lärlingsutbildning.

Uppstart av ett projekt med studiehandledning online via BIU online i Ronneby. BIU står för Blekinge Integrations- och Utbildningscenter. Studiehandledare samarbetar i team för att dra nytta av varandras kompetens och erfarenheter och sköter handledningen digitalt. Studiehandledningen online är ett komplement till den fysiska studiehandledningen i skolan

och ska säkerställa tillgängligheten i hela sydostregionen som i många fall är svår att lösa lokalt. Kalmarsunds gymnasieförbund har anställt en person i projektet som skall administrera och sköta kontakterna med BIU online och under första året där Jenny Nyströmsskolan och Stagneliuskolan ingick i projektet.

På barn- och fritidsprogrammet programmet startade socialt arbete som en av två inriktningar. Inriktningen kommer samläsa delar av praktiken med väktarutbildningen för vuxna.



I ledningsgruppen blev det förändringar i och med två rektorer valde att prova annan tjänst och det anställdes två nya rektorer. En under hösten och en under våren. Innan terminens slut valde ytterligare en att prova annan tjänst. Ledningsgruppen är inför starten av läsåret 17/18 till stora delar ny och i samband med detta gjorde man en ny programfördelning mellan skolenheterna.

Under höstterminen -16 startades en pilotgrupp inom elevhälsan där rektor och ett elevteam träffades två halvtimmar i veckan. Syftet var att lärarna skulle få möjlighet att komma för att få stöd av gruppen när man kände oro för elever. Skolan har sett goda tendenser av detta initiativ.

Skolan har under året satsat på att förändra klassrum till ny lärmiljö, vilket betyder att skolan har fortsatt sitt arbete mot att koppla ett helhetsgrepp där skolan ska spegla samtiden. Skolan har numera ett flertal klassrum och en studiehall som anpassats till nya förutsättningar och pedagogiska metoder. Vilket går hand i hand med skolans kompetensutveckling i arbetet med de olika spåren.

Förväntad utveckling

Jenny Nyströmsskolan fortsätter att erbjuda attraktiva utbildningar med stor bredd samt fortsätter satsningen på marknadsföring som en del i att öka elevantalet. Utifrån den ekonomiska situationen så kommer skolan att optimera lokalanvändningen samt sträva efter att samläsa mellan programmen. I takt med den ökade befolkningsprognosen avseende ungdomar i åldern 16-19 åringar så ser skolan med tillförsikt på framtida elevutveckling.

Inom vård och omsorgsprogrammet kommer skolan arbeta med handledningskurser för personal ute på de arbetsplatsförlagda platserna. Skolan kommer att fortsätta sitt samarbete med VO- college.

Skolan ser en positiv trend gällande elevunderlaget på vuxensidan i samarbete med Kunskapsnavet och kommer att göra ett nytt intag gällande storkök under HT17 samt ännu ett nytt intag VT18. Vuxenutbildningen för väktare startade omgång två inför VT17.

Inför läsåret 17/18 inför skolan ett helt nytt arbetssätt inom elevhälsan som går under namnet Öppet EHT. I korthet innebär det att ett elevteam kopplas till en och samma rektor utifrån programansvar. Syftet är att lärare vid ett tidigare stadiet ska få stöd av elevhälsoteamets samlade kompetens.

Jenny Nyströmsskolan ser också ett rekryteringsbehov på lärarsidan inom en snar framtid på grund av pensionsavgångar. Detta sker samtidigt som det råder ett läge med allt större underskott av lärare. Att arbeta för att vara en attraktiv arbetsgivare är i detta läge mycket viktigt. Vad gäller gymnasiesärskolan så kommer stora pensionsavgångar samtidigt som legitimationskrav införs under 2018. Det innebär att skolan arbetar aktivt att få utbilda behöriga lärare för att ha kompetenta pedagoger inför de nya kraven som ställs.

Lars Kaggskolan

Ekonomiskt utfall

Lars Kaggskolan gick in i budget 2017 med en kostymanpassning på knappt 2,2 mkr. Det budgeterade underskottet härleds i huvudsak till introduktionsprogrammet språkintröduktion. Helårsprognosen för skolan är vid delåret ett överskott med ca 0,3 mkr.

Det omfattande mottagandet av nyanlända elever 2016 innebar stora resursbehov hos introduktionsprogrammet språkintröduktion både vad avser personal och lokaler. Det varierade elevantalet lämnar inte förutsättningar att sänka kostnaderna i samma relation. Vad det avser lokaler lämnade programmet en extern lokal vid halvårsskiftet. Däremot har resursbehov vad avser personal, trots något färre elever, inte sjunkit. Detta för att fler elever är i behov av särskilt stöd, vilket exempelvis inneburit ökat behov av små undervisningsgrupper. Detta har medfört nyrekryteringar under vt-17. En genomlysning av språkintröduktionsprogrammet framförallt vad det gäller variationen av resursbehov skulle kunna innebära en intern omfördelning vilket då också kan medföra en ekonomisk påverkan för programmet.

Med undantag för el- och energiprogrammet så ökar elevantalet till årskurs ett för skolans resterande program. Både naturvetenskapsprogrammet och teknikprogrammet utökar med en klass och till fordons- och transportprogrammet utökas antalet utbildningsplatser. Även intresset för vuxenutbildningar fortsätter vara högt och bidrar med närmare 0,6 mkr utöver budgeterade intäkter.

I och med förstärkning av elevhälsan har skolan även tilldelats statsbidrag som förbättrar resultatet med knappt 0,3 mkr.

Viktiga händelser

2015-2016 års flyktingströmmar fortsätter att ha konsekvenser för skolan. Under 2016 steg mottagandet av nyanlända elever från ett 70-tal elever till 250 stycken, vilket innebar en stor utökning av introduktionsprogrammet språkintröduktion. Elevantalet väntas fortsätta ligga i samma nivå, vilket ställer krav på både organisation, möjligheter till integration, arbetsmiljö för både elever och lärare samt lokaler.

Det är många elever inskrivna på Lars Kaggskolan och samtliga elever ska under lunchen äta i restaurangen oavsett var eleverna har sina lektionssalar. Detta gör att trycket i restaurangen nått sin övre gräns, kökets kapacitet är nådd och restaurangens sittplatser är helt utnyttjade under lunchtiden.

I samband med att huvudmannen tilldelats särskilt riktade medel från Skolverket gällande översyn av utbildning för nyanlända samt kompetensutveckling för lärare har en större diskussion kring organisation av utbildningen även gjorts på enhetsnivå. Parallellt med den generella översynen har därför vissa organisatoriska förändringar genomförts. För att bättre kunna forma elevernas utbildning utifrån deras förutsättningar och ambitioner har undervisningen organiserats i "utbildningsspår". Dessutom har fyra heltidslotsar, med ansvar över elevernas sociala situation, anställts. Detta för att kunna arbeta mer preventivt kring elevernas skolsituation och ge undervisande lärare möjlighet att utveckla undervisningen för målgruppen.

Naturvetenskapsprogrammet och teknikprogrammet är fortsatt populära. Till 2017 har antagits fyra klasser på båda programmen. Samläsning sker inom naturvetenskapsprogrammet med Jenny Nyströmsskolan. Då det var ett stort söktryck till fordons- och transportprogrammet beslutades det att utöka klasstorleken med 50 procent, vilket medför att en extra resurs behövs i de verkstadsförlagda delarna av utbildningen.

Hantverksprogrammet- inriktning styling verkar vara mer populärt att läsa i Kalmar än då det fanns i Torsås. Elevantalet inom inriktningen har ökat och till 2017 har 14 elever antagits. Vuxenutbildningen på hantverksprogrammet inriktning frisör fortsätter med ett annorlunda upplägg än tidigare år.

Förväntad utveckling

Tack vare goda elevresultat, hög trivsel och populära program förväntar skolan en fortsatt god tillströmning av elever även kommande år. Lars Kaggskolan ser ett fortsatt behov av att se över fördelningen av nyanlända elever på fler skolor, detta för att öka integrationen samt få en bättre arbetsmiljö för både elever och lärare.



I gymnasieutredningens betänkade finns flera åtgärder, riktade mot introduktionsprogrammet, som kommer att få betydande konsekvenser om och när de genomförs, bland annat rätt till heltidsstudier, tidigare införande av undervisning av andra ämnen än svenska, rätt till yrkesspår m.m. Dessa åtgärder kommer bland annat att innebära ett ökat behov av undervisande personal, lokaler m.m. Den pågående översynen av utbildningen för nyanlända är strategiskt viktig för det fortsatta arbetet kring organiserandet av denna utbildning.

Skolan arbetar vidare med att utveckla den fysiska och psykosociala arbetsmiljön för både elever och personal. Detta sker genom att utveckla miljön i elevutrymmen och salar så att de anpassas till en modern lärmiljö. För ökad trivsel för personalen fortsätter skolan anordna gemensamma aktiviteter. Att utveckla Lars Kagg som en attraktiv arbetsplats, i linje med huvudmannens personalpolitiska program och tidigare genomförd medarbetarenkät, är också ett fortsatt arbete.

Stagneliusskolan

Ekonomiskt utfall

Stagneliusskolan gick in i budget 2017 med en kostymanpassning på 0,2 mkr.

Skillnaden i antal elever mellan vår- och hösttermin är ett positivt netto om 52 elever (7/9). Antalet elever är dock rörlig fram till mitten av september och kan påverka helårsprognos något vid förändrade förutsättningar. Nu kända elevsiffror resulterar i ett extra bidrag på alla

program förutom AST enheterna där en större avräkning är gjord i förhållande till årets ingående prognoser. Tack vare att grupperna i årskurs ett fylls så påverkar detta resultatprognosen omgående.

Den goda elevtillströmningen leder dock till att diskussion angående lokalbehovet behöver föras. Särskilt då skolan under året inte längre nyttjar lokaler på Axel Weüdelsskolan.

Helårsprognosen för skolan är ett överskott om 1,8 mkr.

Viktiga händelser

Under våren 2017 fastställde och förankrade skolläningen för Stagneliusskolan en pedagogisk helhetsidé för all personal. Denna helhetsidé innehåller en rad styrande förutsättningar som i sin tur ska leda till ökad måluppfyllelse av de prioriterade målområdena förbundets politiker i direktionen fastslagit.

I det utvecklingsarbete Stagneliusskolan bedrev under förra läsåret fanns fokus på att öka reflektionen och diskussioner i kollegiet inom områden som formativt förhållningssätt, elevaktiva- och språkutvecklande arbetssätt. Ambitionen var och är fortsatt att stimulera skolans pedagogiska personal till att reflektera och i högre grad ifrågasätta egna slutsatser, vilket är en central ingrediens i ett vetenskapligt förhållningssätt. Arbetssättet är tänkt att leda till en utveckling av det metakognitiva tänkandet vilket enligt forskningen är en stor påverkansfaktor för ett framgångsrikt lärande⁴.

Stagneliusskolan redovisade en fortsatt satsning av skolans lärmiljöer som utgår från den pedagogik och den kunskapssyn skolan strävar mot. Det ska finnas möjlighet till samarbete och en mängd olika aktiviteter i klassrummet. Allt i enlighet med helhetsidén och de prioriterade målområdena som framgår enligt Budget 2017⁵. Satsningen är planerad att fortsätta under 2018.

På Stagneliusskolan har förbundets kostverksamhet tagit över cafeteriaverksamheten som tidigare drevs av Kalmar kommun. Café lokalerna har fått en uppfräschning och öppetiderna har utökats vilket elever efterfrågat. Uppstarten av den nya verksamheten har fungerat bra och har fått ett positivt mottagande.

Förväntad utveckling

Nu har förbundet passerat året med lägst antal 16-åringar och enligt de prognoser huvudmannen för Kalmarsunds gymnasieförbund presenterat ökar elevkullarna under en lång tidsperiod framöver. Stagneliusskolan har dock över tid fyllt sina utbildningsplatser vilket resulterar i att skolan idag har kö till flera av programmen. Det finns således inför hösten 2017 fler sökande elever än utbildningsplatser Stagneliusskolan har att erbjuda. Förhoppningen är att skolans organisation (antal utbildningsplatser) kommer att växa tack vare de ökade elevkullarna och den växande populariteten.

⁴ Mitchell, D. (2015). *Inkludering i skolan. Undervisningsstrategier som fungerar*. Stockholm: NoK.
Westlund, B. (2015). *Aktiv läskraft. Att undervisa i lässtrategier för förståelse*. Stockholm: NoK.

⁵ [Budget 2107](#)



Det höga söktryck av elever till skolans utbildningar samt de positiva prognoser om ökande elevkullar framöver bidrar till hög ekonomisk stabilitet för Stagneliusskolan samt ökade möjligheter att anställa medarbetare med högre sysselsättningsgrad. Dessa faktorer bidrar i sin tur till att skolans attraktivitet såväl ur elev- som medarbetarperspektiv fortsatt kommer att vara starkt.

Den trend skolan konstaterade redan under förra årets antagning avseende elevernas sökmönster ser ut att fortsätta. Ekonomiprogrammet är det högskoleförberedande program som fortsätter öka. Nytt för i år är att skolans yrkesförberedande program, Handels- och administrationsprogrammet har fler sökanden än platser på programmet.

Den pågående digitala satsningen inom Kalmarsunds gymnasieförbund är fortsatt av stor betydelse. Genom den digitala agendan säkerställs att eleverna utvecklar förståelse av hur digitaliseringen påverkar individen och samhällets utveckling. Eleverna ska ges möjlighet att utveckla sin förmåga att använda digital teknik. De ska också ges möjlighet att utveckla ett kritiskt och ansvarsfullt förhållningssätt till digital teknik, för att kunna se möjligheter och förstå risker samt för att kunna värdera information. Därigenom utvecklar eleverna förmågor som är värdefulla i arbets- och samhällslivet och vid vidare studier.

Den ökade digitaliseringen inom skolan ställer nya krav vad gäller kvalitet, likvärdighet och resultat i utbildningen. Implementeringen av skolans pedagogiska helhetsidé säkerställer att verksamheten får större flexibilitet och därmed ökad möjlighet för eleverna att nå kunskapsmålen.

För att Stagneliusskolan ska nå de resultat våra politiker fastställt gällande vision och de prioriterade områden i budget 2017 är skolans enskilt viktigaste uppgift att utveckla och förbättra varje medarbetares prestationer under läsåret.

Ölands Gymnasium

Ekonomiskt utfall

På grund av den minskade elevkullen på Introduktionsprogrammet språkintröduktion (IMS) så har skolan under året minskat sitt utrymme med 2,7 mkr. På Restaurang- och livsmedelsprogrammet går en elev i årskurs tre. Verksamhetsavtalet med Halltorp löper fram till sommaren 2018 då den sista eleven på nämnda program lämnat skolan. Programmet prognostiseras till ett underskott om strax över 0,2 mkr.

Den gymnasiala verksamheten på skolan prognostiseras totalt till ett helårsresultat om minus 1,2 mkr då man i största möjliga mån försökt anpassa tjänsteomfattningen mot efterfrågan.

Trots en återbetalning till YH myndigheten, avseende antal elever på köksutbildningen inom YH, är helårsprognosen på komvux-verksamheterna positiv. Detta tack vare grundläggande vuxenverksamhet samt svenska för invandrare som tillsammans prognostiserar ett överskott om 1,3 mkr. Totalt för vuxenverksamheten prognostiseras ett överskott om 1,0 mkr.

Totalt ett underskott för skolan om 0,3 mkr.



Viktiga händelser

Hösten 2016 uppgick antalet elever som läste IMS till 93 stycken. Under våren har denna siffra varit ca 70 stycken. Inför skolstart ht 17 så går 51 IMS elever på skolan. En sådan omställning i resurser och behov har under året varit i fokus.

Anledningen till att antalet elever minskat beror bland annat på att Migrationsverket stängt ner ett antal boende i kommunen och likaväl har kommunen minskat antalet HVB hem för målgruppen.

Restaurang- och livsmedelsprogrammet fortsätter att fasas ut och efter sommaren återstår endast en gymnasieelev på programmet.

2017 har inneburit en fortsatt ökning av studerande inom den kommunala vuxenutbildningen. Inte minst tack vare kommunens invandrare. I och med vårtermin 2017 har den första kök- och restaurangutbildningen för vuxna avslutats. Hösten 2017 startar en ny omgång med 16 nya elever. Vårutbildning bedrivs för vuxna både som orienteringskurser för den som inte har svenska som modersmål samt ordinarie vuxenutbildning som ger undersköterskekompetens.

Förväntad utveckling

Regeringens satsning på vuxenutbildning - "Utökad rätt till Komvux" och ett nytt Kunskapslyft kommer förhoppningsvis medföra fler platser och ett ökat statsbidrag för Vux. Grundläggande Vux har från 2017 nya kursplaner med möjlighet att betygsätta delkurser i kurserna svenska/svenska som andraspråk, engelska och matematik.

Det finns även önskemål från Borgholms kommun och Arbetsförmedlingen om nya utbildningar, uppdragsutbildningar, inom Komvux för att på ett bättre sätt kunna möta behovet av utbildning av och för kommuninvånarna.

Introduktionsprogrammet Språkintröduktion kommer från och med nästa höst vara den enda gymnasiala utbildning som kvarstår på Ölands gymnasium. Omfattningen av denna är emellertid osäker och beroende av omvärlden.

Implementering och investering av diverse digitala hjälpmedel och system är i fokus. Skolan behöver en lokal utvecklingsplan samt en plan för sitt IKT-arbete. Utbildning inom befintliga system och användandet ska öka så att skolan kan kvalitetssäkra hela verksamheten.

Marknadsföring för befintliga kurser är ytterligare en viktig del för att fylla skolan med elever. Vilka är målgrupperna och vart hittar skolan de framtida eleverna? Även utveckling av nya kurser finns i pipeline. Skolan startar inom kort en ny orienteringskurs i svenska med inriktning mot vård och omsorg vilken liknar MIO i Kalmar. Borgholms kommun har stort behov av utbildad personal inom Vård- och Omsorg. Trainee-utbildning i samarbete med AF och Omsorgsförvaltningen är påbörjat och ska jobbas fram.

Axel Weüdelsskolan

Ekonomiskt utfall

Enhetens helårsprognos vid delåret är ett överskott om 0,8 mkr.

Ny intern överenskommelse är gjord avseende hyran mellan gymnasiesärskolan och Axel Weüdelsskolan. Stagneliusskolan som har hyrt en lokal på skolan har lämnat från och med höstterminen. Totalt sätt minskas skolans hyresintäkter med 0,8 mkr för året. Även vaktmästarens fördelning i tjänst har justerats och belastar skolan med ytterligare 0,2 mkr mot budget.

Hur statsbidraget för satsningen "Rätt till komvux" ska hanteras har diskuterats under våren. Rektorererna för den gymnasiala vuxenverksamheten på Axel Weüdelsskolan och Kunskapsnavet har tagit fram de satsningar de avser göra för att uppfylla de mål/resultat som statsbidraget ämnar främja. En fördelning av statsbidraget mellan enheterna har beslutats av styrelsen för vuxenutbildning.

Verksamheten för SFI och LärVux i Torsås prognostiseras till ett mindre överskott. Nytt avtal är tecknat avseende de elever som överstiger 64 stycken, vilket är antalet utlovade platser enligt avtalet.

Viktiga händelser

Genom kontinuerlig utbildning hela året har skolan bl.a. utvecklat det digitala lärandet tex. genom självständiga digitala prov och att classroom används i alla kurser. Det entreprenöriella lärandet möjliggör flexibilitet och större möjligheter att nå målen. Det formativa arbetet har utvecklats genom digitala matriser där man synliggör elevens progression och måluppfyllelse.

Axel Weüdelsskolan har erhållit projektmedel gällande studiehallar, lärmiljö (ny utformning), utbyggnad av digitala verktyg.

Grundläggande vuxenutbildning startar upp med nya kursplaner innehållande delkurser och nya poäng. De elever som påbörjat de gamla kurserna ska dessutom gå kvar enligt det gamla systemet. Dessa båda elevgrupper blandas nu i samma grupper och lärarna måste nu hålla reda på varje enskild elevs studieplan på en mycket tydligt sätt. Detta tillsammans med att man bedrivit kontinuerlig utbildning över jul och nyår har varit en spännande inledning på det nya året.

SFI har förstärkts med ytterligare en praktiksamordnare vilket gjort att skolan kunnat kvalitetssäkra elevernas praktikplatser i större omfattning och ser fram emot en högre måluppfyllelse inför årsboks slutet.



Enheten har utökat möjligheterna för eleverna på SFI att läsa på kvällstid genom att skapat fler och längre lektionspass samt förstärkt med ytterligare en lärare.

På Mjölnergymnasiet i Torsås har rutinerna börjat ge resultat och verksamheten utvecklas i gemenskap med Axel Weüdelsskolan.

Lärvux har fortsatt utveckla sitt arbetssätt med digitala hjälpmedel och arbetet med smartboard har implementerats till andra skolor genom kollegialt lärande.

Den gymnasiala verksamheten har erbjudit utbildning under sommaren för första gången vilket medfört att fler elever nu har möjlighet att snabbare nå sina mål. Ansökning till skolans utbildningar sker nu enbart genom webbansökan vilket skolan också ser som en positiv utveckling bl.a. för skolans administration men också för att eleverna där tidigt möter den digitala utvecklingen som sker i dagens utbildning.

Som nämns ovan så hela skolan under året haft fokus på det entreprenöriella lärandet. Inom den gymnasiala verksamheten har projekt pågått med att möjliggöra samläsning för reguljärt och flex men även att integrera mål olika kurser. Verksamheten framhåller att eleverna ska arbeta i studiegrupper för att optimera lärandet.

Installation av kameror på skolan vid huvudentréerna var ett resultat av skolans säkerhetsarbete tillsammans med polisen. Uppfattningen är att det nu känns tryggare.

Skolan har anställt en kurator vilket är en efterlängtd funktion som i första hand ska stötta lärarna i sitt arbete med eleverna.

Förväntad utveckling

Utvecklingen inom vuxenutbildningen går snabbt och flexibiliteten skolan ska erbjuda de studerande kräver både nya idéer och finslipning av arbetet. Eleverna ska kunna läsa kontinuerligt under året vilket innefattar: heltid/deltid, dagtid/kvällstid, olika längd på tidsperioder, kombinera kurser och flex/reguljärt. Målet är att alla kurser ska ha digitala matriser för att synliggöra elevens progression och måluppfyllelse.

Arbetet med hög måluppfyllelse förväntas utvecklas genom entreprenöriellt lärande och den digitala agendan (IKT) för att eleverna ska ha stora möjligheter att nå målen. För att få alla elever att nå målen så förväntas skolans insatser gällande stöd ge positiv effekt. Några exempel på stöd är specialpedagoger, resurstid, studiehallar och tillgång till digitala verktyg.

Skolan arbetar för en god arbetsmiljö och hög trivsel bland elever och personal då detta är en god förutsättning för en god lärmiljö och därmed medverkar till en högre måluppfyllelse.

Axel Weüdelsskolan ska vara en trygg och lugn skola. 95,2procent har svarat stämmer helt och hållet eller stämmer ganska bra på frågan jag känner mig trygg i skolan.

Det är också viktigt att det är en attraktiv arbetsplats i och med den hårda konkurrensen som finns kring att behålla/rekrytera lärare. Personalen ska känna delaktighet och arbetsglädje genom gemensamma aktiviteter och samverkansforum.

Kuratorns roll ska utvecklas så att det är en naturlig del i verksamheten utifrån ett rådgivande perspektiv. Skolans utveckling ser lovande ut och elevantalet ökar. Inom SFI har elevutvecklingen varit positiv en längre tid och det har även varit kö till utbildningen. Detta har även andra aktörer uppfattat och etablerat sig i området.

Ekonomisk redovisning

Redovisningsprinciper

Kalmarsunds Gymnasieförbund följer den kommunala redovisningslagen och rekommendationer från Rådet för kommunal redovisning vilket bland annat innebär att:

- Intäkter redovisas i den omfattning det är sannolikt att de ekonomiska tillgångarna kommer att tillgodogöras kommunen och intäkterna kan beräknas på ett tillförlitligt sätt.
- Fordringar har upptagits till de belopp varmed de beräknas inflyta.
- Tillgångar och skulder har upptagits till anskaffningsvärde där inget annat anges.
- Periodiseringar av inkomster och utgifter har skett enligt god redovisningssed.

Pensionsskuld

Kalmarsunds Gymnasieförbund har beslutat att försäkra bort så mycket som möjligt av pensionsskulden i balansräkningen.

Från och med 1998 ska förbundets pensionsskuld redovisas enligt den så kallade blandmodellen. Enligt den här modellen ska pensionsförpliktelser intjänade från och med 1998 redovisas som skuld i balansräkningen och pensionsförpliktelser intjänade före 1998 redovisas som ansvarsförbindelse. Skulden respektive ansvarsförbindelsen har belastats med särskild löneskatt på 24,26 procent. Beräkningen av pensionsskulden är framtagen av Skandia.

Varulager

Lager har värderats enligt "lägsta värdets princip" LVP, vilket betyder det lägsta av anskaffnings- eller netto-försäljningsvärdet (verkligt värde).

Avskrivningar

Rak avskrivning innebär att ett lika stort belopp kostnadsförs varje år under avskrivningstiden. Planenliga avskrivningar görs enligt kommunförbundets förslag till avskrivningstider.

De olika avskrivningstiderna för investeringar är:

Inventarier	10 år
Stadigvarande undervisningsmaterial	5 år
Kopiatorer	4 år

Förbundet investerar endast i stadigvarande undervisningsmaterial samt inventarier och äger inte några byggnader. Detta innebär att komponentavskrivning och övrig klassning av komponenter inte är aktuell.

Gränsdragning mellan kostnad och investering

Tillgångar avsedda för stadigvarande bruk eller innehav med en nyttjandeperiod om minst 3 år klassificeras som anläggningstillgång om beloppet överstiger gränsen för mindre värde.

Gränsen för mindre värde har satts till 0,5 prisbasbelopp och gäller som gemensam gräns för materiella- och immateriella tillgångar.

Kapitaltjänstkostnader

Kapitalkostnaden består dels av rak avskrivning på anskaffningsvärdet, dels av internränta med på bokfört värde. Fram till 2017 var denna ränta satt till 5 procent. 2017 och framåt är densamma satt till 2,25 procent.

Semesterlöneskuld och övertid

Semesterlöneskulden och okompenserad övertid för de anställda har redovisats som en kortfristig skuld. Årets prognostiserade förändring har belastat resultaträkningen. De intjänade förmånerna har belastats med lagenliga arbetsgivaravgifter samt ytterligare 0,2 procent för medlemsavgift Pacta för de grupper det berör. I delårsbokslutet belastas resultatet med 8/12-delar av budgeterad ökad skuld.

Interna poster

Enheterna belastas med en intern kostnad för personalomkostnader (kto 59). Motkonto till detta är konto 579xx. Konto 579xx ska finansiera arbetsgivaravgifterna (kto 561), Konto för finansiering av arbetsgivaravgifterna samt redovisning av arbetsgivaravgifterna redovisas på ansvar 29 (finansiella- och pensionsposter). För att reducera för interna poster i resultaträkningen avseende ovan angivna konton finns i not 2 beskrivet förhållandet. Tidigare har konto 579xx (finansiering av konto 561) redovisats i noten för intäkter (not 1) vilket inte är fallet i år då kontot finns i not 2 (kostnader).



Resultaträkning och Kassaflödesanalys

(tkr)

	Not	Budget 2017	Prognos 2017	Delår 2017	Bokslut 2016	Budget 2016	Prognos 2016	Delår 2016
Verksamhetens intäkter	1	124 361	114 605	84 028	124 508	78 730	110 499	87 087
Verksamhetens kostnader	2	-510 530	-547 935	-358 633	-530 427	-455 274	-487 374	-323 569
Pensionskostnader m m	3	-19 433	-20 360	-13 865	-12 818	-16 721	-10 428	-4 779
Avskrivningar	4	-4 447	-3 435	-2 290	-3 562	-3 584	-3 252	-2 168
Verksamhetens nettokostnad		-410 049	-457 125	-290 760	-422 299	-396 849	-390 555	-243 428
Medlemsbidrag	5	410 483	410 483	273 355	397 118	397 118	397 119	264 452
Statsbidrag	6		43 340	32 000	33 063			644
Finansiella intäkter	7	100	0	-6	116	231	100	56
Finansiella kostnader	8	-34	-26	18	-9		-9	-6
ÅRETS RESULTAT		500	-3 327	14 607	7 989	500	6 655	21 718

(tkr)

	Not	Delår 2017	Bokslut 2016	Delår 2016
DEN LÖPANDE VERKSAMHETEN				
Resultat efter finansiella poster		14 607	7 989	21 718
<i>Justering för poster som inte ingår i kassaflödet</i>				
Av- och nedskrivningar av anläggningstillgång	4	2 290	3 562	2 168
Återbetalning medlemskommuner	14	-10 048	-10 806	-10 806
Avsättning till pensioner	13	-245	-180	-180
Övrigt	14	-1 484	-6 164	-2 368
Ökning (-) / minskning (+) av förråd och lager		0	0	0
Ökning (-) / minskning (+) av kortfristiga fordr	10	28 445	-54 163	-47 044
Ökning (+) / minskning (-) av kortfristiga skulder	15	1 801	34 770	5 243
Medel från den löpande verksamheten		35 368	-24 992	-31 270
INVESTERINGSVERKSAMHETEN				
Förvärv av immateriella anläggningstillgångar				
Förvärv av materiella anläggningstillgångar	9	-5 500	-5 142	-2 606
Försäljning av materiella anläggningstillgångar				
Förvärv av finansiella anläggningstillgångar				
Försäljning av finansiella anläggningstillgångar				
Medel från investeringsverksamheten		-5 500	-5 142	-2 606
FINANSIERINGSVERKSAMHETEN				
Nyupptagna lån		0	0	0
Amortering av skuld		0	0	0
Långfristiga fodringar	11	98	14	7
Medel från finansieringsverksamheten		98	14	7
ÅRETS KASSAFLÖDE		29 965	-30 121	-33 869
Likvida medel vid årets början		62 338	92 459	92 459
LIKVIDA MEDEL VID ÅRETS SLUT		92 303	62 338	58 590

Balansräkning

(mkr)	Not	Delår 2017	Bokslut 2016	Delår 2016
Anläggningstillgångar				
Immateriella anläggningstillgångar				
Materiella anläggningstillgångar				
Mark, byggnader och tekn anläggningar				
Maskiner och inventarier	9	21,5	18,3	17,2
Finansiella anläggningstillgångar		0,0	0,0	0,0
Långfristig fordran	11	0,0	0,1	0,1
Summa anläggningstillgångar		21,5	18,4	17,3
Omsättningstillgångar				
Förråd		0,7	0,7	0,7
Fordringar	10	64,8	93,2	86,1
Kassa och bank	12	92,3	62,3	58,6
Summa omsättningstillgångar		157,8	156,3	145,5
TILLGÅNGAR		179,4	174,7	162,8
	Not	Delår 2017	Bokslut 2016	Delår 2016
Eget kapital				
Ingående eget kapital		65,0	67,8	67,8
Direktbokning eget kapital	14	-10,0	-10,8	-10,8
Årets resultat		14,6	8,0	0,0
Summa eget kapital		69,5	65,0	78,7
Avsättningar				
Avsättningar för pensioner	13	1,5	1,8	1,8
Andra avsättningar	14	1,8	3,3	7,1
Skulder				
Långfristiga skulder	16	0,0	0,0	0,0
Kortfristiga skulder	15	106,5	104,7	75,1
Summa skulder		109,8	109,8	84,1
EGET KAPITAL OCH SKULDER		179,4	174,7	162,8
Ansvarsförbindelser				
Pensionsförpliktelser före 980101	17	30,8	30,0	30,3
inklusive löneskatt		38,3	37,3	37,6
Borgensåtaganden				
Leasingåtaganden operationella	18	146,0	182,6	98,1
Nyckeltal				
Anläggningsskapital		21,5	18,4	17,3
Rörelsekapital		51,4	51,6	70,4
Soliditet		39%	37%	48%
Likvida medel		92,3	62,3	58,6
soliditet inkl ansvarsförbindelse		17%	16%	25%

Noter

Not 1: Verksamhetens intäkter	20170831	2016	20160831
Intäkter	84 028	124 508	87 087
Summa intäkter verksamhet enligt RR	84 028	124 508	87 087
statsbidrag	32 000	33 063	644
Interna intäkter	19 692	29 332	19 590
Summa intäkter verksamhet enligt driftredovisningen	135 720	186 902	107 321
Not 2: Verksamhetens kostnader	20170831	2016	20160831
Kostnader	-312 800	-467 692	-287 532
Finansiering PO (ny redov 2017 även kto 579 förutom 561) <i>varav internt (kto 579)</i>	10 525 56 357	14 628 77 362	14 685 50 723
Summa kostnader verksamhet enligt RR	-358 633	-530 427	-323 569
Avskrivningar	-2 290	-3 562	-2 168
Interna kostnader (ny redov 2017 även kto 59)	-76 050	-106 694	-70 313
Summa kostnader verksamhet enligt driftredovisningen	-380 615	-640 682	-396 050
Not 3: Pensionskostnader m m	20170831	2016	20160831
Semesterlöneskuld	-333	-2 373	-333
Personalbil redovisning	-2	0	0
Löneskatt	-2 523	-3 235	-2 014
Avtalsförsäkringar (KPA, FORA)	-104	-310	-98
FÅP	-2 314	-1 627	-820
Omställningsfonden	-36	-116	-75
Förvaltningsavgifter	-369	-99	-75
Förändring pensionsskuld	179	180	128
löneskatt förändring p-skuld	48	41	30
Utbetalda pensioner	-1 270	-1 867	-1 244
Pensioner (ind. valet)	-7 140	-9 288	-6 148
Pensionsrätter inkl löneskatt	0	5 875	5 875
Summa	-13 865	-12 818	-4 775
Finansiering pensioner interna poster	10 525	14 623	14 682
Not 4: Avskrivningar	20170831	2016	20160831
Avskrivningar	-2 290	-3 562	-2 168
Internränta	-270	-830	-542
Summa	-2 560	-4 392	-2 710
Not 5: Medlemsbidrag	20170831	2016	20160831
<i>Borgholm</i>	11,4%	11,0%	10,9%
<i>Torsås</i>	7,0%	6,6%	6,5%
<i>Kalmar</i>	67,0%	67,7%	67,9%
<i>Mörbylånga</i>	14,7%	14,8%	14,8%
Summa	273 355	397 118	264 452

Not 6: Statsbidrag m m	20170831	2016	20160831
Övrigt	32 000	33 063	644
Summa	32 000	33 063	644
Not 7: Finansiella intäkter	20170831	2016	20160831
Räntor på likvida medel	0,0	116	56
Summa	0,0	116	56
Not 8: Finansiella kostnader	20170831	2016	20160831
Finansiella kostnader p-skuld	-17,7	9,1	-6,0
Summa	-17,7	9,1	-6,0
Not 9: Anläggningstillgångar	20170831	2016	20160831
Maskiner och inventarier			
Ackumulerat Anskaffningsvärde	183 247	178 105	178 105
Ackumulerade avskrivningar	-157 679	-154 378	-154 378
Ackumulerade justeringar	-7 247	-6 985	-6 985
Ingående bokfört värde	18 322	16 741	16 741
Årets nyanskaffningar	5 500	5 142	2 606
Årets avskrivningar	-2 290	-3 300	-2 168
Nedskrivning inv	0	-261	0
justerpost	12	12	0
Utgående bokfört värde	21 543	18 333	17 179
Summa anläggningstillgångar	21 543	18 333	17 179
Not 10: Kortfristiga fordringar	20170831	2016	20160831
Kundfordringar	7 815	38 420	34 077
Förutbetalda kostnader	12 691	9 986	6 226
Upplupna intäkter	21 031	19 570	23 833
Övriga fordringar	75	6	1 797
Schablonmoms	0	1 277	1 513
Fodran moms	4 436	2 658	-7
Fodringar hos staten	4 517	1 832	4 754
Skattekonto	14 108	19 421	13 921
Interimsfordringar löner	126	73	9
Summa	64 799	93 244	86 125
Not 11: Långfristiga fordringar	20170831	2016	20160831
Elevkår Stagg	0	98	105
Summa	0	98	105
Not 12: Likvida medel	20170831	2016	20160831
Bankkonto	92 253	62 289	58 590
Handkassor	50	49	50
Summa	92 304	62 338	58 641

Not 13: Avsättning pensioner mm	20170831	2016	20160831
Ingående avsättning	1 777	1 998	1 998
<i>Pensionsutbetalningar</i>	-125	-207	-138
<i>Nyintjänad pension</i>	-70		11
<i>Ränte- och basbeloppsuppräknig</i>	24	-716	2
<i>Förändring löneskatt</i>	-50	-41	-31
<i>övrigt</i>	-37	744	-2
Utgående avsättning	1 519	1 777	1 839
<i>varav löneskatt</i>	297	349	359
Rek 2.1 särskild avtalspension och visstidspension			
Specifikation - Avsatt till Pensioner			
Särskild avtals/ålderspension			
Pensionsavgift			
Förmånsbestämd/kompl pension			
FÅP	368	375	380
PBF	38		
KÅP	155	158	160
Ålderspension	379	502	500
Pension till efterlevande	282	393	440
Finansiella kostnader			
Summa Pensioner	1 223	1 428	1 480
Löneskatt	297	349	359
Summa avsatt till pensioner	1 519	1 777	1 839
Antal visstidsförordnanden			
Politiker	0	0	0
Tjänstemän	0	0	0
Rek 7.1 pensionsmedel och pensionsförpliktelser			
Avsättning för pensioner	1 519	1 777	1 839
Ansvarsförbindelse	38 329	37 272	37 609
Finansiella placeringar	0	0	0
Särskild avtalspension	0	0	0
Totala pensionsförpliktelser	39 848	39 049	39 448
Återlånade medel	39 848	39 049	39 448
Del av pensionsförpliktelser som tryggats genom försäkring			
Förpliktelser intjänade före 1998, ansvarsförbindelsen	1 355	1 396	
Förpliktelser intjänade från 1998, pensionsavsättning	7 335	6 213	
Utredningsgrad	99%	99%	99%
Överskottsfond KPA enligt RKR 17.1	9 261	9 261	8 439
Not 14: Eget kapital och övriga avsättningar			
Ingående avsättning	3 309	9 442	9 441
<i>lanspråktagande under perioden</i>	0	0	-2 347
<i>Omstrukturering S4U</i>	-1 484	-3 143	0
<i>Kommunalt åtagande</i>	0	-2 989	0
Utgående avsättning	1 826	3 309	7 095

forts. Not 14: Eget kapital och övriga avsättningar	20170831	2016	20160831
Direktbokning eget kapital	10 048	10 806	10 806
Summa	10 048	10 806	10 806
<i>Borgholm</i>	1 078	1 081	1 081
<i>Torsås</i>	695	756	756
<i>Kalmar</i>	6 736	7 348	7 348
<i>Mörbylånga</i>	1 538	1 621	1 621
Not 15: Kortfristiga skulder	20170831	2016	20160831
Semesterlöneskuld	21 587	21 254	19 215
Leverantörsskulder	26 809	26 360	7 622
Upplupna kostnader	4 001	6 677	3 429
Övriga kortfr skulder	1 437	1 587	1 425
Intäktsförskott	34 361	34 880	33 020
Upplupna pensionskostnader	7 717	9 221	6 145
Upplupen arbetsgivaravgift	5 588	0	0
Upplupna skatter	4 978	4 698	4 294
Totala kortfristiga skulder	106 478	104 677	75 150
Not 16: Långfristiga skulder	20170831	2016	20160831
Summa	0,0	0,0	0,0
Not 17: Ansvarsförbindelser mm	20170831	2016	20160831
Leasing och lokalhyror			
Leasing	24 686	28 120	23 438
Lokalhyra inom ägarkretsen	83 614	109 397	56 096
Lokalhyra utom ägarkretsen	37 725	45 041	5 200
Summa	146 025	182 558	84 734
Pensionsförpliktelser äldre än 1998			
Pensionsförpliktelser	30 846	29 995	30 266
Löneskatt	7 483	7 277	7 343
Summa	38 329	37 272	37 609
Not 18: Leasing	20170831	2016	20160831
Leasingavtal över 3 år			
Totala minimileaseavgifter	24 686	28 120	23 438
Därav förfall inom 1 år	2 080	1 917	1 067
Därav förfall inom 1-5 år	704	4 042	13 247
Därav förfall senare än 5 år	21 903	22 162	9 124
Not 19: Räkenskapsrevision	20170831	2016	20160831
Sammanlagd kostnad för kommunala revisorernas granskning av bokföring, delårsrapport och årsredovisning	0,0	57,0	

Investeringsredovisning

Investeringsredovisning 2017	Budget 2017	Redovisat tom aug	Helår (prognos)
Gemensam vht	3 474	2 363	3 474
Lars Kaggsskolan	2 000	741	2 000
Stagneliusskolan	1 700	1 458	1 700
Jenny Nyströmsskolan	2 200	860	1 900
Axel Weudelskolan	300	12	200
Ölands Gymnasium och komvux	50	67	67
Mjölnergymnasiet	50	0	50
Summa investeringar	9 774	5 500	9 391
Investering 2016	7 958	2 606	5 142

Driftredovisning

Enhet	januari-augusti kostnader inkl		januari-augusti Intäkter inkl		Netto januari-augusti		Avvikelse 8 månader	Avvikelse helår Prognos 2017
	Budget	Redovisning	Budget	Redovisning	Budget	Redovisning		
Gemensamt	102 739	103 417	90 106	102 738	12 634	679	11 954	728
Lars Kaggsskolan	91 543	89 847	7 087	6 496	84 456	83 352	1 104	314
Stagneliusskolan	58 955	56 916	1 737	2 873	57 218	54 043	3 175	1 797
Jenny Nyströmsskolan	84 944	89 739	7 951	10 912	76 994	78 827	-1 833	-6 762
Axel Weudelskolan	35 343	34 064	8 794	8 238	26 549	25 826	723	828
Ölands Gymnasium	5 792	7 017	179	602	5 614	6 415	-801	-1 241
Öland - komvux	7 141	6 855	1 704	1 813	5 437	5 042	395	979
Mjölnergymnasiet	2 092	2 078	74	170	2 018	1 908	110	120
Varav avskrivningar	-2 965	-2 290	0	0	-2 965	-2 290	-674	1 012
Varav statsbidrag	0	0	0	-32 000	0	32 000	-32 000	0
Varav interna poster	0	-76 050	0	-19 692	0	-56 357	56 357	0
finansiering pensioner, IR	-10 041	-10 525	467	270	-10 508	-10 795	287	431
Varav interna poster externa projekt	52 467	56 357	467	-270	0	56 627	403	0
Totalt verksamhet	378 509	380 615	118 098	135 720	260 412	244 895	15 517	-2 808
pensionskostnader	12 955	13 865	0	0	12 955	13 865	-910	-927
medlemsbidrag	0	0	273 655	273 355	-273 655	-273 355	-300	0
finansnetto	23	-18	67	-6	-44	-11	-33	-92
Resultat	391 487	394 463	391 820	409 070	-333	-14 607	14 274	-3 826

Begreppsförklaring

Anläggningstillgångar är tillgångar som ska användas en längre tidsperiod, till exempel byggnader, fordon, maskiner, värdepapper etc.

Ansvarsförbindelse är en upplysning till balansräkningen över ekonomiska åtaganden som inte redovisas som skuld eller avsättning i balansräkningen.

Avskrivningar är planmässig värdeminskning av anläggningstillgångar för att fördela anskaffningskostnaden över tillgångens beräknade nyttjandeperiod.

Avsättning utgörs av de betalningsförpliktelser som är säkra eller sannolika till sin existens och där det finns säkerhet beträffande beloppets storlek eller tidpunkten för betalning, till exempel avsättning för pensioner.

Balansräkning visar den ekonomiska ställningen vid årets slut uppdelat på tillgångar (anläggnings- och omsättningstillgångar), eget kapital, avsättningar samt skulder (lång- och kortfristiga skulder).

Bokfört värde är det värde som en tillgång är upptagen till i bokslutet.

Eget kapital är totala tillgångar minus avsättningar och skulder (nettoförmögenhet). Det egna kapitalet har två beståndsdelar; anläggningsskapital och rörelsekapital.

Extraordinära intäkter/kostnader saknar tydligt samband med ordinarie verksamhet och är av sådan art att de inte förväntas inträffa ofta eller regelbundet samt uppgår till väsentligt belopp.

Finansiella intäkter/kostnader redovisas under särskild rubrik i resultaträkningen, exempelvis ränteintäkter, utdelning, räntekostnader med mera.

Finansnetto är finansiella intäkter minus finansiella kostnader.

Frånvarotid: Frånvaro från ordinarie arbetstid. Med ordinarie arbetstid avses all tid som ska utföras enligt respektive anställds anställningsavtal, alltså inte faktisk arbetad tid. Avser månadsavlönade.

Intern ränta är en årlig ersättning mellan finansförvaltningen och nämnderna för det kapital som nyttjas av nämnden.

Investeringsredovisning redovisar in- och utbetalningar för årets nettoinvesteringar i till exempel fastigheter, anläggningar, maskiner och inventarier. Dessa tillgångar är avsedda att användas under en längre tidsperiod.

Finansieringsanalysen beskriver betalningsflödet uppdelat på sektorerna löpande verksamhet, investeringar och finansiering och mynnar ut i förändring av likvida medel.

Frisktal: Personer som inte har haft någon registrerad sjukdag under året.

Kortfristiga fordringar och skulder har en förfallotid på mindre än ett år från balansdagen.

Likvida medel består av kontanter, banktillgodohavande, statsskuldväxlar, bankcertifikat med mera.

Långfristiga fordringar och skulder har en förfallotid på mer än ett år efter balansdagen.

Långtidssjukfrånvaro: All sjukfrånvaro som är över 59 dagar i sjukperioden.

Löneskatt är skatt på pensionsförmåner till anställda.

Månadsanställd: Menas både tillsvidare- och visstidsanställda (vikarier, allmän visstidsanställning) med månadslön.

Omsättningstillgångar är tillgångar som förväntas innehåsa under kort tid, exempelvis kundfordringar och förråd. Dessa tillgångar kan på kort tid omsättas till likvida medel.

Periodisering innebär en fördelning av kostnader och intäkter på den redovisningsperiod till vilken de hör.

Personalomsättning beräknas i antalet avgångar (pension och egen uppsägning) för tillsvidareanställda dividerat med antalet tillsvidareanställda under det aktuella året.

Resultaträkning sammanfattar årets intäkter och kostnader och därmed hur förändringen av förbundets eget kapital framkommit. Denna förändring kan också beräknas genom att man jämför eget kapital i de senaste två årens balansräkningar.

Rörelsekapital är skillnaden mellan omsättningstillgångar och kortfristiga skulder. Rörelsekapitalet är en del av det egna kapitalet.

Sjukfrånvaro: Den totala sjukfrånvaron i timmar omräknat till procent. Avser samtliga anställda, alltså både månads- och timavlönade.

Soliditet är eget kapital satt i relation till de totala tillgångarna. Visar hur stor del av de totala tillgångarna som finansieras med egna medel.

Tillsvidareanställd: En medarbetare med fast anställning. En anställning som enligt avtal pågår tills uppsägning sker från någon part. En tillsvidareanställning kan vara på hel- eller deltid.

Timavlönad: Avser tidsbegränsad anställning och är anställd per timme.

Visionen anger ett framtida, ej tidsbestämt, önskvärt tillstånd och talar om vart Kalmarsunds Gymnasieförbund är på väg.

Visstidsanställd: Anställd som från början har ett fast-ställt slutdatum. Det kan vara ett vikariat eller en allmän visstidsanställning så kallad AVA, på hel- eller deltid.

Årsarbetare: Samtliga anställda (hel- och deltider) omräknat till heltidstjänster. Årsarbetsbegreppet mäter överenskommen sysselsättningsgrad och inte den verkliga arbetstiden.

Skolförkortningar:

ST Stagneliuskolan
JN Jenny Nyströmsskolan
ÖG Ölands Gymnasium
MJ Mjölnergymnasiet
LK Lars Kaggskolan
AW Axel Weüdelsskolan

**AXEL WEÜDELSKOLAN • GYMNASIESÄRSKOLAN
JENNY NYSTRÖMSSKOLAN • LARS KAGGSKOLAN
MJÖLNERGYMNASIET • STAGNELIUSSKOLAN
ÖLANDS GYMNASIUM**

Kalmarsunds gymnasieförbund
Box 865, 391 28 Kalmar
gymnasieforbundet@gyf.se
www.gyf.se



KF SBK.

KALMAR KOMMUN Kommunleds representant Karlsson	
2017 -11- 13	
Diarienummer	Ärendebeteckning

Medborgarförslag

2017-11-10

Cykelväg längs med Pataholmsvägen.

Vi har ännu en gång behandlat förslaget om cykelväg mellan Kåremo och Ålem, utmed den gamla Riks 4, via Slakmöre och Pataholm.

Detta förslag lämnade vi till Kommunförbundet för snart 3 år sedan. Se bilaga.

Vi hade då lagt ner mycket tid och engagemang på förslaget, som sändes till Regionförbundet, samt Kalmar Kommun.

Tyvärr erhöll vi inte något svar.

Bilaga.

Skrivelse angående cykelväg.



Vänligen

Slakmöre Bygdegårdsförening, genom

Anders Haeggblom

073-8136494

A handwritten signature in blue ink, appearing to be "AH HC".

Skrivelse angående cykelväg mellan Kåremo och Ålem. Pataholmsvägen.

Vi har under lång tid studerat och diskuterat situationen på kustvägen mellan Kåremo och Ålem. Framförallt med utgångspunkt gällande säkerhet och trygghet för cyklister och gående.

Vårt syfte är att en cykelväg förbättrar trafiksäkerheten i kustlandskapet för cyklister och gående.

Kustvägen är en kulturväg, vilket gör att många trafikanter väljer denna väg för kultur och naturupplevelser. Sommartid färdas många bilar, motorcyklar, husbilar, husvagnar samt cyklister på denna relativt smala landsväg planerad på 50-talet, som är det enda alternativet för cyklister utmed kusten.

Arbetspendling till Kalmar förutsätter att man tar buss från Kåremo. Cykel ett bra alternativ ett par kilometer, då det bara finns någon enstaka buss som går Pataholmsvägen.

Buszförare upplever stora problem med cyklister på vägen. Då det ej går skolbussar på vägen, måste elever cykla till hållplatser och behöver då korsa vägbanan, utan övergångsställen eller nedsatt hastighet.

Pendeltrafiken är betydande från Korpemåla och Fågelsudd mot Kalmar eller Mönsterås, då de flesta boende blivit permanentboende.

Pataholmsvägen används även som alternativ väg för E22 an, flera gånger per år vid olyckor eller väg- och beläggningsarbeten, som kan pågå flera dygn under perioder. Trafiken består då av bl.a. timmerbilar från Södra Cell, tunga godstransporter till och från kontinenten, kemkalietransporter, farligt gods samt övrig tung trafik, aldeles inpå knuten till fastigheter.

Vi i Slakmöre Bygdegårds förening ser fram emot en fortsatt dialog i denna fråga, inför ett beslut.

Vänligen,

Slakmöre Bygdegårdsförening

Genom,

Anders Haeggblom

073-8136494





Socialnämnden

§ 219

Medborgarförslag om att stoppa utflyttningen av asylsökande ensamkommande barn som fyller 18 år

Dnr SN 2017/0541.02.04

Handlingar

Tjänsteskrivelse daterad 2017-11-10.

Medborgarförslag daterat 2017-08-03.

Förslagsställare Helena Isaksson Baeck företräder inför nämnden och informerar om Drömhotellet samt visar en film om Songlines.

Bakgrund

Helena Isaksson Baeck, Kalmar, har den 8 augusti 2017 inkommit med ett medborgarförslag om att Kalmar kommun tillsammans med frivilliga krafter ska stoppa utflyttningarna av ensamkommande barn i asylprocess som fyller 18 år.

Yttrande

Regeringen har beslutat att införa ett tillfälligt kommunbidrag för att möjliggöra att ensamkommande barn som hinner fylla 18 år under asylprocessen kan bo kvar i anvisningskommunerna, istället för att flytta till Migrationsverkets anläggningsboende i avvaktan på beslut. Bidraget omfattar de ensamkommande ungdomar som fyller 18 år mellan 1 juli 2017 och 30 juni 2018 eller är mellan 18 och 20 år och har ett placeringsbeslut enligt socialtjänstlagen. Medel fördelas utifrån hur många inskrivna asylsökande ensamkommande barn som väntar på ett slutligt avgörande i sitt asylärende i respektive kommun per den 30 juni 2017. För Kalmars del utgör bidraget för år 2017, 1 144 174 kronor och för år 2018, 2 288 349 kronor. I Kalmar finns det för närvarande 55 ensamkommande ungdomar som fyllt eller fyller 18 år inom intervallet. Huvuddelen fyller 18 år innan årsskiftet.

Enligt det nya ersättningssystemet som började gälla 1 juli i år får inte kommunen i normalfallet någon ersättning för asylsökande ensamkommande barn efter att de fyllt 18 år. Staten ansvarar för mottagandet av vuxna under asyltiden och de som har fyllt 18 år förväntas därmed att flytta till Migrationsverkets anläggningsboende.

Kommunen har ansvar för de asylsökande ensamkommande barn som är under 18 år samt för dem som får sitt uppehållstillstånd före eller i anslutning

Socialnämnden

UTDRAG

Sammanträdesdatum
2017-11-21

till 18-årsdagen. Enligt det nya ersättningsystemet får kommunen 750 kronor/dygn för mottagandet av ett ensamkommande barn som har fyllt 18 år men inte 21 år samt 1350 kronor för dem som är under 18 år. Det är en minskning mot tidigare ersättningsnivå som - oberoende av ålder - uppgick till 1900 kronor/dygn och anvisat barn. Ersättningen från staten har därmed mer än halverats för de ungdomar som fått uppehållstillstånd och är över 18 år. Ersättningsschablonerna är beräknade utifrån ett antagande om att en majoritet av de ensamkommande barnen från 16-17 års ålder klarar sig själva i hög grad och att de kan bo i stödboende. Detta återspeglar emellertid inte den verklighet som råder. En majoritet av ungdomarna har ett omfattande behov av stöd och mår psykiskt dåligt i sin utdragna asylprocess.

Inom verksamheten för ensamkommande barn och ungdomar pågår det ett mycket utmanande arbete med att ställa om och anpassa verksamheten utifrån de nya ersättningsnivåerna. Anpassning till de lägre ersättningarna ska göras samtidigt som verksamheten genomgår en kraftig neddragning på grund av att fler skrivs ut ur systemet, än som kommer till. Under 2018 kommer de statliga bidragen, både till följd av lägre nivåer och färre barn, att i princip halveras jämfört med 2017.

På grund av den stora osäkerhet som råder när det gäller tillämpningen av migrationslagstiftningen är det svårt eller näst intill omöjligt att göra en tillförlitlig prognos av vilka kostnader det skulle medföra att låta samtliga ungdomar bo kvar till dess att asylfrågan är helt avgjord, oavsett om det sker inom socialnämndens boenden eller genom att ge bidrag till frivilligorganisationer. Det är dessutom många ungdomar som skrivs upp i ålder av Migrationsverket, vilket medför att antalet ungdomar som bedöms vara 18 år ständigt förändras.

När en ensamkommande ungdom fyller 18 år och fortfarande befinner sig i asylprocess är det socialnämndens rådande praxis att ungdomen överförs till Migrationsverket. Undantag görs om sociala utskottet bedömer att det finns särskilda skäl. För närvarande är det sex ungdomar inom intervallet som bedömts ha särskilda skäl för att bo kvar. Kostnaderna för dessa ungdomar uppgår till 2,5 miljoner kronor och täcks inte av Migrationsverkets ersättningsystem. Sannolikheten är stor att det är fler ungdomar som kommer bedömas ha särskilda skäl för att bo kvar. Socialnämnden anser att det tillfälliga bidraget i första hand behöver användas till att täcka de kostnader som socialnämnden har för ungdomar med särskilda skäl.

Migrationsverket har meddelat att alla ensamkommande barn som sökt asyl under åren 2015 och 2016 kommer att få beslut i år och att utredningarna ska vara klara i oktober. Det kommer i praktiken innebära att glappet mellan 18-årsdagen och att Migrationsverket fattar ett avgörande beslut i asylfrågan kommer minimeras. En övervägande majoritet som fyller 18 år eller som skrivs upp i ålder till 18 år får avslag på sin asylansökan. För närvarande är det endast ca 6 % som fått bifall. Migrationsverket har ansvaret för vuxna personer som

Socialnämnden

UTDRAG

Sammanträdesdatum
2017-11-21

söker asyl och det kommer allt fler domar som tydliggör att Migrationsverket med hjälp från sjukvården ska klara även ungdomar med posttraumatiskt stressyndrom (PTSD). Regeringen har riktat särskilda stadsbidrag för att sjukvården ska klara detta.

Tjänstepersoner på kommunledningskontorets enhet Arbete och välfärd som bland annat ansvarar för flyktingmottagningen har varit involverade i arbetet med medborgarförslaget och ställer sig bakom de ställningstaganden som gjorts.

Överläggning

Under överläggningen lämnar ordförande Roger Holmberg (S) ett tilläggsförslag från majoriteten om att stödja Drömhotellet med 100 000 kronor.

Lisa Jalmander (M) yrkar bifall till tilläggsförslaget.

Lars Petersson (SD) yrkar avslag till tilläggsförslaget.

Liselotte Ross (V) yrkar bifall till tilläggsförslaget.

Efter överläggningen avslutats finner ordföranden att nämnden yrkar bifall till förvaltningens förslag och till majoritetens tilläggsförslag.

Beslut

1. Socialnämnden beslutar att tacka förslagsställaren för sitt stora engagemang och visat intresse samt avslå medborgarförslaget med hänvisning till att socialnämnden inte kan ta på sig en annan huvudmans ansvar i större utsträckning än vad som redan görs.
2. Socialnämnden beslutar att stödja Drömhotellet med 100 000 kronor.

Reservation

Lars Petersson (SD) reserverar sig mot tilläggsförslaget om att stödja Drömhotellet med 100 000 kronor.

Protokollsanteckningar

Liselotte Ross (V) och Maria Persson-Engman (V) lämnar följande protokollsanteckning:

Socialnämnden

UTDRAG

Sammanträdesdatum
2017-11-21

”Vi i Vänsterpartiet anser att de afganska ungdomarna ska få amnesti i Sverige. Vårt land ska som en av de främsta företrädarna för mänskliga rättigheter ta sitt ansvar. Ensamkommande barn och ungdomar har starka skyddsskäl, vi kan anta att de inte kan återvända till länder där de riskerar att dö. Vi befärdar därför att många kommer att gå under jorden med allt vad det kan innebära av att leva ett liv i skuggan av samhället. Ungdomarna blev tidigare ålderssuppskrivna utan medicinska åldersbedömningar och nu med tveksamma metoder som inte granskats.

Vi ser att migrationsverket inte tar sitt ansvar när det gäller de ungdomar som hamnar på deras boende och där inte får det stöd som de har rätt till. Kalmar kommun har på många sätt tagit sitt ansvar för de ensamkommande genom att låta de som överklagat den åldersbedömning som gjorts stanna under överklagandetiden. Kommunen låter också de med särskilda behov stanna kvar i kommunen.

Verksamheten på drömhotellet är ett mycket gott exempel på vad ideella krafter i samhället kan åstadkomma. Vi ska se de ensamkommande som en resurs i vårt samhälle som om de ges rätt förutsättningar nu i framtiden kommer att bidra som goda medborgare i vårt gemensamma Sverige.”

Lisa Jalmander (M), Kerstin Edvinsson (M), Joachim Almeke (L), Nikoletta Lettersson (M) och Karl-Gustav Kyrk (KD) lämnar följande protokollsanteckning:

”Vi ser Drömhotellet som ett behjärtansvärt och fint initiativ där man hjälper unga vuxna ensamkommande att få stöd och hjälp och få ett sammanhang i livet. På Drömhotellet bor personer från Kalmar kommun och andra kommuner. Däremot anser vi att det generellt är viktigt att vi och Kalmar kommun följer de lagar och regler som finns. Det innebär här att personer över 18 år är Migrationsverkets ansvarsområde och inte kommunens.”

Lars Petersson (SD) lämnar följande protokollsanteckning:

”Jag reserverar mig mot att ge bidrag med 100 000 kronor till Drömhotellet och anser att det ligger på Migrationsverkets ansvar.”

Sekreterare

Martina Eriksson

Socialnämnden

UTDRAG

Sammanträdesdatum
2017-11-21

Justeras

Roger Holmberg (S)
ordförande

Ylva Hällblad (S)

Kalmar 171030

KALMAR KOMMUN Kommunledningskontoret Kansliet	
2017 -11- 23	
Djarienummer KS2017/1212	Djariplanbeteckn 02.04

Medborgarförslag angående grönstruktur runt parkering och nybyggnationen vid del av Kungsljuset 3 samt Lasarettsvägen.

Hej!

Vi som bor i området Hagen upplever att kvaliteten i omgivningarna har sänkts i och med de senaste årens byggnationer.

Detaljplanens visioner och illustrationer för nämnda kvarter avviker från det verkliga utseendet vi ser idag.

1.

Enligt detaljplanen skulle det vara en trädridå/gata mellan det nya bostadsområdet och vårt område på Wahlbomsvägen. Delar av trädridån har tyvärr försvunnit/tagits bort undan för undan då fjärrvärme m.m. har dragits in till den nya bebyggelsen. Vi önskar att kommunen eller Kalmarhem återplanterar träd och buskar så att den lummighet som fanns förut och som enligt detaljplanens illustrationer skulle bevaras återställs. Vi vill att det omgäende planteras rikligt med buskar, träd m m för att skärma av mellan parkeringsplatsen mot Wahlbomsvägen och Kungsljuset 3. Vi vill också att det planteras mer träd och buskar längs gång och cykelvägen mellan Lasarettsvägen och Wahlbomsvägen.

2.

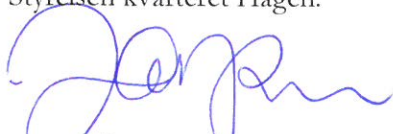
Kalmarhem har en parkeringsplats med infart från Wahlbomsvägens vändplats. I nedre änden av parkeringen anlades en avrinningsyta/vattenuppsamlare för dagvattenhantering. Uppsamlingsytan ser ut som ett grustag och ger ett väldigt dåligt intryck, vi undrar även om det kan vara en fara för små barn när vattenståndet blir högt. Vi önskar att ansvarig myndighet eller företag tar ett bättre grepp om helheten kring filtreringsbädden för att ge ett snyggt estetiskt avslut på parkeringen.

3. Dagvattenhanteringen längre ner mot vattnet inne i skogen ser också helt ofärdigt ut och vi önskar veta vad de framtida planerna för området är.

Vårt förslag är att kommunen ser till att vidta åtgärder snarast för att skapa en fin helhet mellan den nybyggda och den äldre bebyggelsen. Rätt gjort kan vi få tillbaka det fina område som vi en gång hade. Vi föreslå att en representant från kommunen besöker oss snarast för att förstå omfattningen av åtgärder som krävs samt i nästa steg tar in en landskapsarkitekt som kan se över hur man ska ta fram en bra lösning.

Vi önskar snar återkoppling på detta medborgarförslag.

Med vänliga hälsningar
Styrelsen kvarteret Hagen.



Jenny Lesko Bellinger

ordförande

Samfällighetsföreningen Hagen
orgnr. 717914-0939

tele. 0709-993520

jenny_lesko@hotmail.com

KALMAR KOMMUN Kommunledningskontoret Kansliet	
2017 -11- 23	
Dokumentnummer	Ärendebeteckning
KS 2017/1213	02.04

Medborgarförslag till Kalmar kommuns politiska ledning och oppositionen med frågeställningen;

Varför ska IFK Kalmars allsvenska lag tvingas spela sina hemmamatcher på borta plan?

Efter alla gratulationer och firande av IFK Kalmars avancemang till allsvenska, framkommer att föreningen kommer att tvingas spela sina hemmamatcher på Guldfågeln Arena. Detta eftersom Gröndal, inte uppfyller fotbollsförbundets kravlista avseende säkerhet, publikutrymmen mm.

Enligt undertecknads uppfattning, borde kommunen snarast bjuda ner Fotbollsförbundet till att besiktiga Gröndal, och utifrån denna snarast återkomma med en förteckning över de åtgärder, som behövs vidtagas för att bygga om Gröndal till en allsvensk arena. **Först när man gör detta visar man handlingskraft och respekt för IFK Kalmars avancemang till allsvenskan.**

Som framgått i lokalpressen har Kalmar FF satt en prislapp för upplåtelse av Guldfågel Arena, som IFK Kalmars ekonomi inte klarar av att betala. Detta kan mycket väl vara den prislapp som är i paritet med de omkostnader som finns, är för att spela matcher på Arenan.

Vidare finns den verklighet, att damallsvenska matcher av någon anledning inte lockar någon större publik. Vilket skulle innebära att allsvenska matcher på Guldfågeln, varken ekonomiskt eller med en publikmässig inramning om 2 000 – 2 500 åskådare, skulle skapa någon vidare fotbollsstämning. (Denna publiksiffra är ett ungefärligt snitt från damallsvenskan under 2017).

Läktare av såväl trä som betong, kan inköpas monterings färdigt, vilket innebär att dessa gott och väl kan finnas på plats till seriestarten i april 2018.

Visst ska "vårt" nya allsvenska damlag, i paritet med Kalmar FF:s herrlag, kunna spela sina allsvenska matcher på sin "egna" hemmaplan. Det är drygt en månad till julafton, visst vore det bra att politiskt gå från berömmande ord/tal, till praktisk handling. Vilket skulle innebära att Kalmar kommuns ledande politiker med Johan Persson i spetsen, i samklang med övriga borgliga partier, ger IFK Kalmar en "egen" allsvenska arena.

Visst vore det jämställt/jämlikt om Kalmar, som säger sig vara en idrotts kommun, har två allsvenska arenor. **Visst vore det ett lyft för hela kommunens damfotbolls verksamhet, att även kunna följa IFK Kalmar matcher på Gröndal, via TV sporten live sändningar.**

P.S Johan Persson Du säger ofta att kommunen har en mycket god ekonomi. Vissa detta genom att medverka/påverka till att Gröndal, snarast byggs om för allsvensk fotboll.

Detta tycker och anser undertecknad, dels som **kommunmedborgare** och **som fortfarande aktiv fotbollsdomare**, med 40-års erfarenhet av såväl herr som damfotboll.

Jan-Ingemar Lundström Malmbrogatan 4, 392 35 KALMAR 070 219 00 44



Datum
20171110

KALMAR KOMMUN Kommunledningskontoret Kansliet	
2017 -11- 20	
Diarienummer	Diarietjänstbeträkn

Kalmar kommun
Box 611
391 26 Kalmar

Från

Namn:

Anne-Sofie Svensson

Adress:

Åbygatan 38 39597 Läckeby

Telefon:

0702945596

e-postadress:

thomasofia@spray.se

Förslaget (Presentera här kort ditt medborgarförslag)

Anordna utegym på motionsslingan i Läckeby.

Motivering (Här kan du lämna en mer utförlig beskrivning av ditt medborgarförslag. Motivera gärna varför du anser att förslaget ska genomföras och hur det i så fall skulle kunna ske)

Motionsslingan används av många dagligen. Både vanliga vardagsmotionärer, skol- och förskoleklasser samt även av människor som tränar inför större motionslopp, t.ex. trihalton.

Mitt förslag är att bygga några utegym stationer på slingan. Detta för att ge fler möjligheter till allsidig motion. Om det blir ett samarbete med t.ex. Läckeby Goif så kan de använda slingan till aktiviteter på kvällstid och helger. Även hembygdsföreningen kunde t.ex. anordna tippspromenader.

Dock behöver slingan rustas upp det börjar bli mycket växtlighet i gångspåren vilken leder till att det blir rejält halt vid regn. Om samarbete ingås med föreningar i Läckeby så kan de säkert hjälpa till att rusta upp motionsslingan.

Vid ett möte för flera år sedan så skulle området där slingan är nu bebyggas och en ny tillfartsväg skulle anordnas för att minska trafiken genom Läckeby. Vid samma möte sas det att slingan då skulle flyttas närmre ån vid brovägen. Även om detta sker så behövs det fler möjligheter för alla Läckebybor att kunna röra på sig i våra fina omgivningar

Jag accepterar att mina uppgifter publiceras på kommunens hemsida.

Underskrift

Anne-Sofie Svensson