

<b>Tid</b>	kl. 08.30-09.15	
<b>Plats</b>	Valhall Hultsfred	
<b>Omfattning</b>	§§ 14-19	
<b>Beslutande</b>	Bertil Dahl (V) ordförande Ilko Corkovik (S) Ann-Marie Fagerström (S) Lars Rosander (C) Stihna Johansson-Evertsson (C)) Anders Johansson (C)) Henrik Yngvesson (M) Christina Davidsson (C) Andreas Erlandsson (S) Henrik Nilsson Bokor (S) §§ Helen Nilsson (S) Thomas Kronståhl (S) Roger Holmberg (S) tjänstgörande ersättare Conny Tyrberg (C) tjänstgörande ersättare	
<b>Övriga Närvarande</b>	Lars Axelsson, verksamhetschef Kari Lindén, enhetschef	
<b>Sekreterare</b>	Lars Axelsson	
<b>Justeras</b>	Bertil Dahl Ordförande	Ann-Marie Fagerström

## § 14 Budget och verksamhetsplan 2018

### Handling

Tjänsteskrivelse 2017-11-02

Verksamhetsplan med budget KHS 2018.

### Bakgrund

KHS verksamhetsplan för 2018 bygger på vad KHS behöver se över i sin interna organisation för att arbeta effektivare samt vilka omvärldsfaktorer som kan påverka hjälpmedelsnämndens verksamhet.

Den övergripande målsättningen för KHS verksamhet är att:  
”Verksamheten skall bedrivas på affärsmässiga grunder med hög kompetens, och mer kostnadseffektivt än om varje kommun enskilt drivit sin hjälpmedelsverksamhet.”

Målsättningen är nedbruten till konkreta mätbara mål för KHS verksamhet under 2018.

Kommunernas fasta kostnader för 2018 är uppräknade med 3,0 % och fördelas preliminärt enligt befolkningsprognosen den 31 december 2016.

Avgiften kommer sedan att justeras utifrån befolkningsunderlaget 2017.

Kommunernas fasta avgift 2018 till KHS blir totalt 21 406 tkr som fördelas enligt fördelningsprincipen till respektive kommun.

Kalmar Kommuns fullmäktige fattar beslut om Kommunal hjälpmedelssamverkans budget 2018.

### Beslut

1. Hjälpmedelsnämnden godkänner KHS förslag till verksamhetsplan och budget för 2018.
  2. Budget och Verksamhetsplan lämnas till fullmäktige i Kalmar Kommun för beslut.
-

## § 15 Prislista tjänster KHS

### **Handling**

Tjänsteskrivelse 2017-11-02

### **Bakgrund**

KHS har en prislista på de tjänster som kommunerna beställer från KHS utifrån kommunernas behov.

Prislistan föreslås vara oförändrad för 2018 och ingen höjning av priser görs.  
Se bilaga.

### **Beslut**

Hjälpmedelsnämnden antar prislistan för KHS tjänster för 2018.

---

## § 16 Sammanträdesdatum 2018

### Handling

Tjänsteskrivelse 2017-11-02

### Bakgrund

Hjälpmedelsnämndens sammanträdesdagar följer primärkommunala nämndens mötesdagar.

För 2018 är följande datum inplanerade för PKN:

18-02-02

18-03-02

18-05-03/04

18-08-23

18-10-04

18-11-23

Enligt beslut i hjälpmedelsnämnden i september 2017, ska ledningsgrupp för KHS och hjälpmedelsnämnden ha ett gemensamt möte per termin. Datum för gemensamma möten med hjälpmedelsnämnd och ledningsgrupp föreslås bli 18-05-03 och 18-10-04.

### Beslut

Hjälpmedelsnämnden beslutar att KHS sammanträdesdatum ska följa Primärkommunala nämndens sammanträdesdatum för 2018 samt att sammanträdet 18-05-03 och 18-10-04 ska vara gemensamt med KHS ledningsgrupp.

---

## § 17 Budgetuppföljning efter oktober månad 2017

### Handling

Tjänsteskrivelse 2017-11-07

Uppföljningsunderlag

KHS uppvisar till och med oktober månad ett positivt resultat om 576,5 tkr, (föregående månad 229,2 tkr)

### Bakgrund

KHS når även denna månad ett positivt resultat delvis på grund av att inköp av hjälpmedel har varit lägre än försäljningen och delvis på grund av hög demontering av tillbehör.

Personalkostnaderna håller sig väldigt nära budget men driftskostnaderna är fortsatt högre än budgeterat.

### Beslut

Hjälpmedelsnämnden antecknar information om budgetuppföljning efter oktober månad 2017 till protokollet.

---

## § 18 Hjälpmedelsutredningen

Hjälpmedelsutredningens uppdrag:

- Ökad likvärdighet över landet
- Se över ansvarsfördelningen
- Särskilda frågor att belysa:  
ny teknik som hjälpmedel  
delaktighet och självbestämmande  
fritt val av hjälpmedel  
jämförbarhet  
kompetens  
MFD:s roll

Utredningens slutsatser:

- Hjälpmedelsförsörjningen fungerar i huvudsak väl inom vård och omsorg
- Brister i tillgång till pedagogiska hjälpmedel (främst vid kognitiv funktionsnedsättning)
- Oacceptabla olikheter – särskilt gällande avgifter
- Behåll nuvarande ansvarsfördelning
- Skillnader i tillgång mellan könen
- Utnyttjande av konsumentprodukter begränsas av regler om patientsäkerhet
- Fritt val modellen fungerar inte
- Valfrihet genom bredare sortiment
- Ökat kompetensbehov – främst i kommunerna

Utredningens lagförslag i huvudsak:

- Definition av hjälpmedel införs i lag vilket ger ökad tydlighet och bättre förutsättningar för statlig styrning och tillsyn.
- Avgifter regleras, skäliga hjälpmedelsavgifter får tas ut.  
Hjälpmedelavgift får ej tas ut av barn, den som tillhör personkretsen enligt LSS eller den som fyllt 85 år.  
Besöksavgifter ingår i högkostnadsskyddet för öppenvård (alla delar av förskrivningsprocessen)
- Kommunerna ska vid planering av hälso- och sjukvård och äldreomsorg särskilt beakta behovet av arbetsterapeuter och fysioterapeuter, stärka en säker och ändamålsenlig rehabilitering i kommunerna.  
Bör finnas medicinskt ansvarig för rehabilitering (MAR) i varje kommun.

Utredningen har varit utskickad på remiss till 99 instanser och sista svarsdagen var den 26:e oktober. Remissvaren kommer att behandlas men det finns ingen tidsplan för när eventuella beslut kommer att tas. Hjälpmedelnämnden vill ha ytterligare information om vad som händer med remissförslaget och om det blir nya lagförslag och hur det i så fall kommer att påverka kommunerna. Det kan finnas behov av extra sammanträde för att diskutera länsgemensamma lösningar om det blir ett nytt lagförslag.

### Beslut

Hjälpmedelsnämnden antecknar informationen till protokollet.

## § 19 Uppföljning av hjälpmedelsnämnd september 2017

### Bakgrund

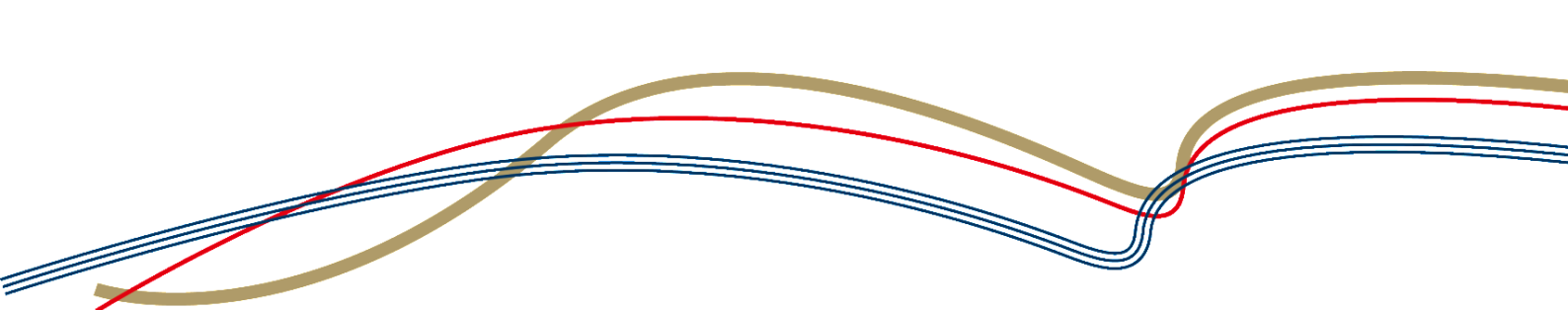
Beslut togs på hjälpmedelsnämndens sammanträde i september 2017 om att ledningsgrupp och hjälpmedelsnämnd ska ha två gemensamma möten per kalenderår vilket är inlagt i sammanträdesplanen för 2018.

Hjälpmedelschefens uppdrag att ta fram förslag på revidering av nuvarande överenskommelse om organisation och uppdrag, kommer att redovisas vid kommande sammanträden. Hjälpmedelschefen kommer först att ta kontakt med liknande verksamheter i andra län och se hur deras uppdrag och organisation är utformad.

### Beslut

Hjälpmedelsnämnden antecknar informationen till protokollet.

---



# Verksamhetsplan med budget

KHS

# 2018

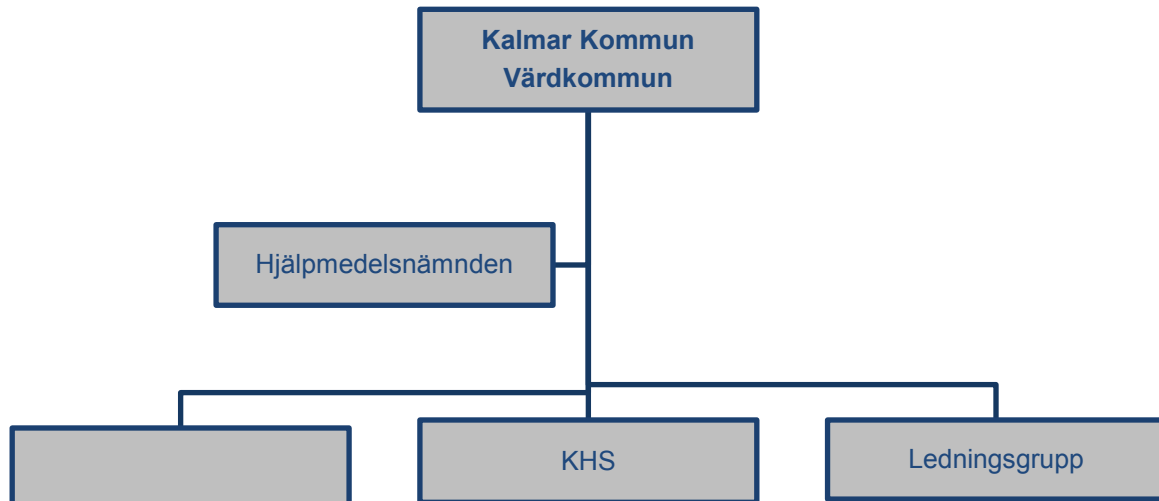


# Innehåll

<b>Innehåll</b> .....	<b>2</b>
<b>Inledning</b> .....	<b>3</b>
<b>Hjälpmedelsnämndens verksamhetsområde</b> .....	<b>3</b>
KHS uppdrag .....	3
Vision/Värdegrund.....	4
<b>Verksamhetsmål</b> .....	<b>5</b>
<b>Övergripande målsättning</b> .....	<b>5</b>
<b>KHS mål</b> .....	<b>5</b>
<b>Utmaningar och prioriteringar</b> .....	<b>6</b>
<b>Ekonomi</b> .....	<b>7</b>
<b>Avgifter</b> .....	<b>7</b>
<b>Driftbudget</b> .....	<b>7</b>
<b>Budget 2018</b> .....	<b>8</b>
<b>Avgift 2018</b> .....	<b>9</b>

# Inledning

Innehåller nämndens ansvarsområden och vision för planperioden. Övergripande skrivning om inriktning på målen och fokusområden. Beskrivning av de verksamhetsområden som rapporten utgår ifrån, beskriva eller rita. (organisationsschema). Använd med fördel det organisationsschema ni brukar använda.



## Hjälpmedelsnämndens verksamhetsområde

Hjälpmedelsnämndens verksamhetsområde är en avtalsregulerad samverkan mellan länets 12 kommuner avseende försörjning av hjälpmedel och driften av en länsövergripande enhet Kommunal hjälpmedelssamverkan i Kalmar Län (KHS).

Kalmar Kommun är värdkommun för Hjälpmedelsnämnden och värdkommun/arbetsgivare för KHS.

KHS samverkar med och ger stöd till den lokala hälso- och sjukvårdsorganisationen där förskrivningsarbetet av hjälpmedel sker.

### KHS uppdrag:

- Inköp och upphandling
- Lagerhållning
- Teknisk service
- Rådgivning/utprovning
- Recirkulation
- Distribution
- Utbildning
- Utveckling
- Information
- Ekonomisk redovisning
- It-stöd

# Vision

## Hjälpmedelsverksamhet i framkant.

### Värdegrund

En tydlig värdegrund talar om verksamhetens gemensamma etiska grundstenar. En välkänd värdegrund ser till att alla anställda får en tydlig målbild av att sätta den vi möter i centrum. Värdegrunden skapar samsyn, förståelse, insikt och påverkar utvecklingen av vårt arbete.

#### **Varje människa är unik.**

Vi utgår ifrån allas lika värde och det ska prägla alla möten och kontakter mellan verksamhet och enskilda. Individerna och dess behov står i centrum och tillgänglighet, kontinuitet och långsiktiga kontakter ska tillgodoses.

#### **Varje möte är unikt.**

Mötet mellan enskilda och verksamhetens företrädare ska präglas av respekt, kunskap och lyhördhet.

#### **Varje uppdrag är unikt.**

Alla uppdrag ska utifrån den enskildes behov utföras på bästa sätt baserat på kunskap och beprövad erfarenhet.

#### **Vi når framgång genom samverkan och delaktighet.**

Vi arbetar mot ett gemensamt mål med den enskilde i centrum.

Vi lär av varandra och är prestigelösa.

Vi har alla, enskilt och gemensamt, ansvar hela vägen.

Samverkan sker mellan verksamhetens olika utförare och dennes nätverk.

#### **Alla Medarbetare**

Är på jobbet för våra kunders skull

Är lyhörda för kundernas behov och situation, och tar ansvar för att hjälpa kunderna med deras problem

Är professionella, respekterar den du möter och är empatisk.

Var ärlig- lova inte mer än vi kan hålla

Är representanter för KHS

Följer och tar ansvar för våra gemensamma mål, riktlinjer och rutiner

#### **Medarbetare emellan**

Vi tar gemensamt ansvar för att vår vardag fungerar

Alla tar ansvar för att följa och utveckla våra gemensamma rutiner, mål och vår värdegrund

Vi delar med oss av kunskap och erfarenheter

Hos oss råder lagarbete och vi-känsla: vi gör detta tillsammans!

Humor och glädje är viktigt

Samarbete hjälpas åt även under press

Respekt för varandra och varandras arbetsuppgifter

# Verksamhetsmål

## Övergripande målsättning

Verksamheten skall bedrivas på affärsmässiga grunder med hög kompetens, och mer kostnadseffektivt än om varje kommun enskilt drivit sin hjälpmedelsverksamhet.

## KHS mål

### Kund

#### Mål

God tillgänglighet.  
Hög kundtillfredställelse  
Användarvänlig hemsida.

#### Nyckeltal

Kundorder avslutad inom 3 arbetsdagar 75%.  
Utförd akut arbetsorder inom 1 dygn 90%.  
Arbetsorder klar inom 10 arbetsdagar 80%.  
Uppdatera hemsida.  
Enkätundersökning, 90% kundnöjdhet.  
Hjälpmiddelskonsulent, tid inom 15 arbetsdagar.

### Ekonomi

#### Mål

Budget i balans.  
Förbättrat ekonomiskt resultat.

#### Nyckeltal

Uppdaterad upphandlingsplan (5 år).  
Inventeringsdifferens < 75000.  
Uppdatera beställningspunkter.

### Medarbetare

#### Mål

Rätt kompetens.  
Bra arbetsmiljö  
Bra samarbetsklimat

#### Nyckeltal

Utbildnings- och konferensplan för KHS personal.  
Individuell utvecklingsplan för alla medarbetare.  
Årlig gemensam hälsoaktivitet.  
Värdegrund.  
Nöjd medarbetar index NMI, 90 %.

### Verksamhet och process

#### Mål

Hjälpmedelsverksamhet i framkant.  
Säkra och effektiva arbetsflöden.

#### Nyckeltal

Extern (kund) utbildningsplan 2018.  
Intern auskultation, alla medarbetare skall ha auskulterat hos kollega.  
Samtliga funktioner skall ha genomfört ett studiebesök.  
Godsmottagning inom 1 dygn, 100%.  
Retur hjälpmedel, till lagerplats inom 3 arbetsdagar, 85%.  
Retur elrullstol, till lagerplats inom 15 arbetsdagar, 100%.  
Revision Intern handbok.  
Vision.

# Utmaningar och prioriteringar

Följande utmaningar och risker identifieras inom hjälpmedelsnämndens/KHS verksamhet.

## Kompetensförsörjning

Konkurrensen att rekrytera medarbetare med rätt kompetens är stor. Det är av stor vikt att KHS framstår som en attraktiv arbetsgivare och har en väl utarbetad plan för kompetensutvecklingen hos medarbetarna för att kunna erbjuda våra uppdragsgivare hög och kvalitativt stöd i hjälpmedelsverksamheterna. Det är också mycket viktigt att se till att kunna behålla nuvarande medarbetare genom kompetensutveckling och delaktighet i arbetet. Nöjda medarbetare är de bästa ambassadörerna för KHS framtida kompetensförsörjning och för att kunna möta upp kraven från våra uppdragsgivare.

## Arbetsmiljö och medarbetarskap

Ett systematiskt arbetsmiljöarbete utgör grunden för förbättrad arbetsmiljö. En av utmaningarna är att kunna arbeta mer hälsofrämjande i syfte att stärka frisknärvaron och minska risken för sjukfrånvaro. Vi behöver fortsätta arbetet med den fysiska såväl som den psyko-sociala arbetsmiljön avseende arbetskläder och basala hygienrutiner, kemikaliehantering, interna arbetsrutiner, gemensam värdegrund och att utveckla medarbetarskapet.

## Omvärldsfaktorer

Med stigande ålder ökar risken för hälsoproblem och kroniska sjukdomar. Antalet multisjuka, sköra äldre ökar och allt fler vårdas i hemmet med mer avancerad vård än tidigare vilket ökar på behoven av hjälpmedel.

Hjälpmedelsutredningen är klar och ett lagförslag har varit ute på remiss (26/10).

I korthet går lagförslaget ut på att definiera begreppet hjälpmedel i HSL och att även avgifterna delvis skall regleras i HSL.

När det gäller definitionen av hjälpmedel så har man förtydligat och höjt ambitionen kring förskrivning av fritidshjälpmedel vilket om det går igenom kommer att öka trycket på sortimentsarbete och upphandlingsarbete på KHS samt öka kostnaderna för hjälpmedel i kommunerna.

Förslaget om avgifter regleras så tillvida att barn, personer över 85 år och personer som tillhör personkrets 1 enligt LSS skall vara avgiftsbefriade. Detta kan påverka kommunernas ekonomi framöver.

Inom området välfärdsteknologi pågår arbeten runt om i landet som vi ska fortsätta följa och bevaka för att hålla oss uppdaterade och beakta om det är något som kan komma att påverka Hjälpmedelsnämndens verksamhetsområde och KHS uppdrag.

## Verksamhet och process

Under 2018 skall verksamheten göra en översyn kring transporter och sänghantering för att utreda om dessa kan utföras på ett kvalitativt bättre sätt för våra kunder med bibehållen ekonomi.

Verksamheten skall även se över om lyftbesiktningarna kan utföras på ett effektivare sätt än idag.

Det finns behov av att arbeta fram ett statistiskt underlag för att KHS och våra uppdragsgivare lättare kunna följa utvecklingen av hjälpmedels-förskrivning ekonomiskt, kvalitativt och kvantitativt.

KHS verksamhet har bedrivits sedan 2012 och vi ska under 2018 fokusera på att se över vårt interna arbetssätt och rutiner, intern organisation, arbetsfördelning och arbetsgrupper.

# Ekonomi

Ekonomiska förutsättningar

De 12 samverkande kommunerna svarar för Hjälpmedelsnämndens och KHS:s kostnader.

Respektive kommun utger en årlig avgift till verksamheten med en invånarbaserad andel av de totala kostnaderna (antalet kommuninvånare/totala antalet invånare i de samverkande kommunerna)

## Avgift 2012-2017

	Borgholm	Emmaboda	Hultsfred	Högsby	Kalmar	Mönsterås	Mörbylånga	Nybro	Oskarshamn	Torsås	Vimmerby	Västervik	Totalt Kalmar län
2012	859 266	736 938	1 101 273	462 743	5 040 571	1 037 942	1 121 902	1 580 311	2 098 439	-	1 240 216	2 909 704	18 189 305
2013	881 096	735 692	1 108 734	468 860	5 209 905	1 047 283	1 166 503	1 594 450	2 139 243	-	1 260 357	2 936 877	18 549 000
2014	859 382	725 445	1 103 463	462 750	5 170 294	1 047 946	1 162 784	1 577 220	2 121 304	642 309	1 237 157	2 902 671	19 012 725
2015	883 504	745 201	1 136 371	478 272	5 349 828	1 080 040	1 199 236	1 630 690	2 175 549	572 818	1 265 327	2 971 207	19 488 043
2016	906 770	771 701	1 181 662	497 233	5 577 980	1 115 868	1 245 333	1 677 028	2 245 488	589 430	1 309 005	3 060 401	20 177 900
2017	937 517	801 821	1 252 910	521 510	5 710 104	1 148 951	1 279 415	1 742 169	2 316 430	605 826	1 341 172	3 125 457	20 783 283

## Driftsbudget

Driftsredovisning tkr	2017	2016		2015	
	Budget	Budget	Utfall	Budget	Utfall
Personalkostnader	12 989	13 052	12 428	12 296	11 778
Driftkostnader	9 383	9 090	9 080	8 750	9 048
Intäkter	20 833	20 228	20 274	19 538	19 539
Omsättning Hjälpmedel	1 538	1 914	1 378	1 507	1 849

Budget 2018

	Budget 2017	Budget 2018	Ändring
Personalkostnader	12989,2	13378,9	-389,7
Driftkostnader	9382,5	10326,2	-943,7
Intäkter fast verksamhet	-20833,3	-21456,8	623,5
Omsättning Hjälpmedel	-1538,4	-2248,3	709,9

Personalkostnader	2017	2018	Ändring
Chef och nämnd	833,1	858,1	-25,0
Kalmar	5653,8	5823,4	-169,6
Västervik	4496,7	4631,6	-134,9
Administration	2005,6	2065,7	-60,2
<b>S:a pk:</b>	<b>12989,2</b>	<b>13378,9</b>	<b>-389,7</b>
<b>Driftkostnader Centralt</b>			
Upphandlare/Kalmar kommun	600,0	600,0	0,0
Administration/IT-system/Drift	1260,0	1619,3	-359,3
Transportkostnader	472,0	472,0	0,0
Leasing bilar	648,0	648,0	0,0
Drivmedel	125,0	128,0	-3,0
Utbildning	200,0	287,0	-87,0
Kapitalkostnader	1115,0	1192,0	-77,0
<b>S:a drift Adm:</b>	<b>4420,0</b>	<b>4946,3</b>	<b>-526,3</b>
<b>Driftkostnader Kalmar</b>			
Drift	490,0	625,2	-135,2
Lokaler Kalmar	1761,0	1802,9	-41,9
<b>S:a drift Kalmar:</b>	<b>2251,0</b>	<b>2428,1</b>	<b>-177,1</b>
<b>Driftkostnader Västervik</b>			
Drift	510,0	703,5	-193,5
Lokaler V-vik	2201,5	2248,3	-46,8
<b>S:a drift V-vik:</b>	<b>2711,5</b>	<b>2951,8</b>	<b>-240,3</b>
<b>S:a alla driftkostnader</b>	<b>9382,5</b>	<b>10326,2</b>	<b>-943,7</b>
<b>S:a Totala kostnader</b>	<b>22371,7</b>	<b>23705,1</b>	<b>-1333,4</b>
<b>Intäkter Fast Verksamhet</b>			
Intäkter KHS fast kostnad	-20783,3	-21406,8	623,5
Övriga intäkter (RoR)	-50,0	-50,0	0,0
<b>S:a Intäkt:</b>	<b>-20833,3</b>	<b>-21456,8</b>	<b>623,5</b>
<b>Omsättning Hjälpmedel</b>			
Inköp av hjälpmedel	21073,7	20332,7	741,0
Värdeförändring i lager	-712,0	-1258,2	546,2
Inventeringsdifferens	50,0	-113,2	163,2
Prisdifferens	150,0	332,7	-182,7
Lagerminsk/ökn/kassationer	650,0	658,8	-8,8
Försäljning material och varor	-21050,1	-20601,1	-449,0
Försäljning av konsulttjänster	-1700,0	-1600,0	-100,0
<b>S:a omsättning hjälpmedel:</b>	<b>-1538,4</b>	<b>-2248,3</b>	<b>-709,9</b>

## Preliminär kostnad fördelad per kommun 2018

	Borgholm	Emmaboda	Hultsfred	Högsby	Kalmar	Mönsterås	Mörbylånga	Nybro	Oskarshamn	Torsås	Vimmerby	Västervik	Kalmar län
Folkmängd	10 930	9 348	14 607	6 080	66 571	13 395	14 916	20 311	27 006	7 063	15 636	36 438	242 301
Andel	4,5%	3,9%	6,0%	2,5%	27,5%	5,5%	6,2%	8,4%	11,1%	2,9%	6,5%	15,0%	100,0%
Kostnad	965 642	825 876	1 290 498	537 155	5 881 407	1 183 420	1 317 797	1 794 434	2 385 923	624 001	1 381 408	3 219 220	21 406 781