

Granskning

15 mars– 5 april
2021

Ny detaljplan för

DEL AV KVARNHOLMEN 2:6, MOBILITETSHUS, BARLASTHOLMEN

DETALJPLANENS SYFTE

Syftet med detaljplanen är att möjliggöra för ett mobilitetshus där bilar, cyklar samt andra transportmedel och tjänster kan samlas på samma plats. Vidare ska planförslaget avlasta markparkeringen på Kvarnholmen och möjliggöra för cirka 500 parkeringsplatser. Planområdets närhet till riksintresse för kulturmiljö gör att särskild vikt ska läggas vad gäller tillkommande bebyggelses färg- och materialval.

BAKGRUND

Centrala Kalmar utvecklas och växer. På Barlastholmen intill fastighet Kvarnholmen 2:6 bygger Linnéuniversitetet nya lokaler och i omgivningen planeras för hotell-, kontor- och annan centrumverksamhet. Som ett led i detta behövs en anpassning av centrumnära parkeringsplatser göras. Platsen erbjuder goda förutsättningar för ett mobilitetshus då den är placerad vid en av de större infartslederna till Kalmar samt är belägen nära stadskärnan, centralstation och universitet.

PLANFÖRSLAGET I KORTHET

Planområdet ligger på Barlastholmen söder om Linnéuniversitetet och omfattar cirka 6700 kvadratmeter markyta. Planförslaget möjliggör för ett nytt mobilitetshus. Ett mobilitetshus innefattar parkering för bilar och cyklar och kan även inrymma andra funktioner som uthyrning och tvätt av fordon.

Ett mobilitetshus kan placeras utmed Barlastgatan. En ny gata föreslås från Barlastgatan för en mer trafiksäker angöring. Entré ska vändas mot Pedalstråket och Linnéuniversitetet. Längs med Tjårhovsgatan reglerar planen ett spårområde för att möjliggöra transporter till Tjårhovet.

Kommunen bedömer att genomförandet av detaljplanen inte kan antas medföra någon betydande miljöpåverkan, relevanta miljöaspekter behandlas i planbeskrivningen.

FULLSTÄNDIGA HANDLINGAR FINNS 15 MARS - 5 APRIL 2021 HÄR:

Kalmar kommuns hemsida ,
www.kalmar.se/detaljplaner
Kalmar kommuns kontaktcenter, Stadshuset,
Östra Sjögatan 18, Kalmar
Öppettider: mån-tors 07.30–16.30 samt
fre 07.30–15.30 (ring innan för bokning av tid)

LÄMNA SYNPKUNKTER PÅ FÖRSLAGET

Senast den 5 april 2021 måste vi få dina skriftliga synpunkter. Uppge ärendenummer 2019-2162 samt namn, adress och fastighetsbeteckning.

Skicka dina synpunkter till:
Kalmar kommun, samhällsbyggnadskontoret,
planeringsenheten, Box 611, 391 26 Kalmar eller
sam.byggnadskontoret@kalmar.se

KONTAKT

Vid frågor angående planförslaget kan du kontakta planhandläggare Peter Skarpnord, på telefon 0480 - 45 03 70 eller maila till peter.skarpnord@kalmar.se

Du kan även kontakta Kalmar kommuns kontaktcenter på telefon 0480-45 00 00

PLAN-
FÖRSLAG

SAMRÅD
3:E KVARTALET
2020

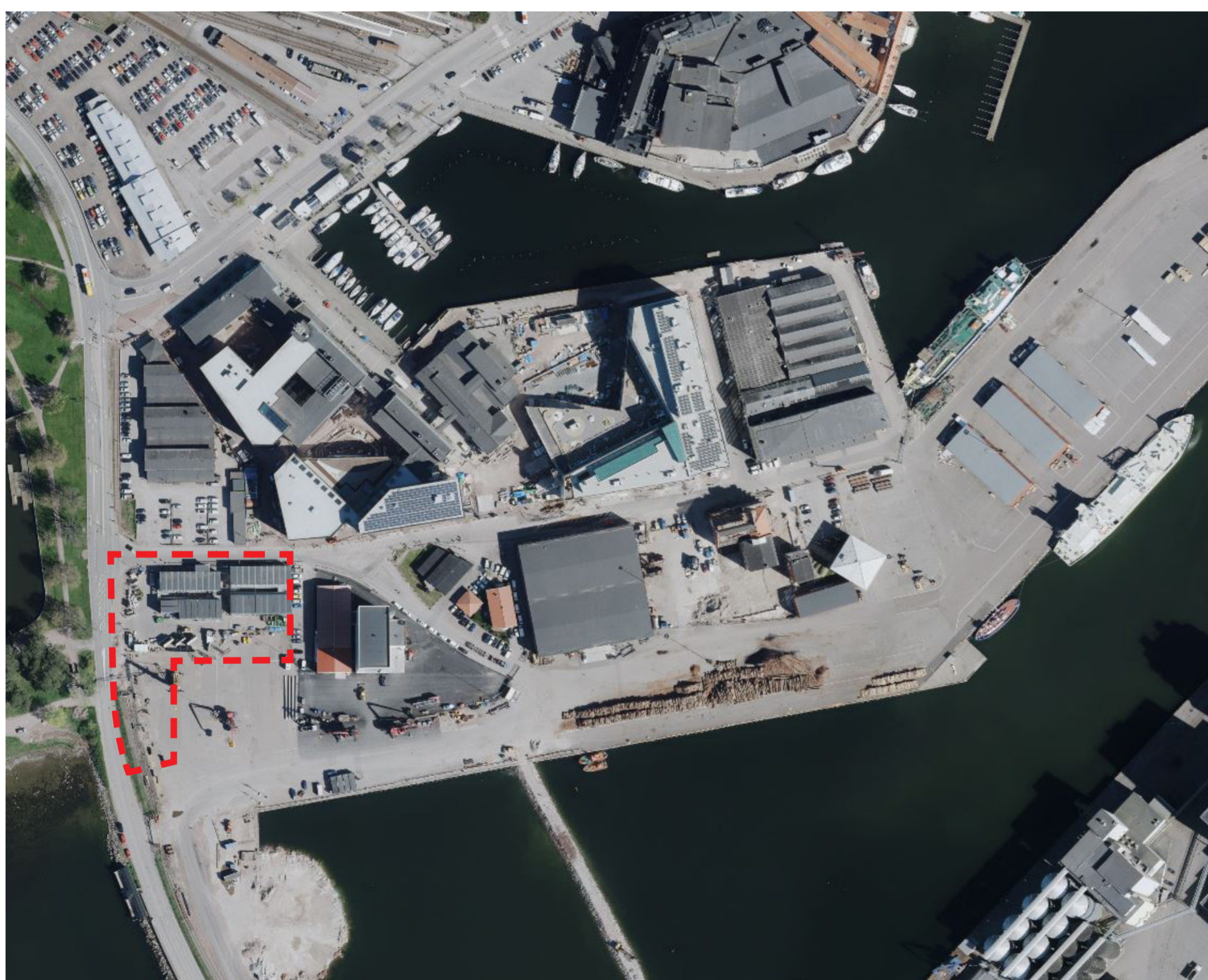
Bearbetning

GRANSKNING
1:A KVARTALET
2021

Bearbetning

ANTAGANDE
2:A KVARTALET
2021

LAGA
KRAFT



Det rödmarkerade området visar planområdets geografiska avgränsning.

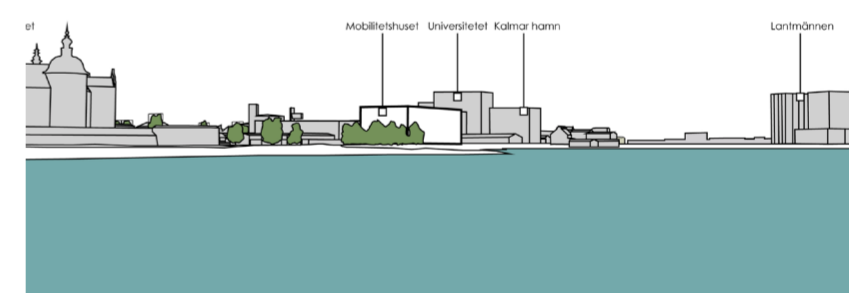


Illustration visar mobilitetshusets möjliga volym sett från Kalmarsundsparken.

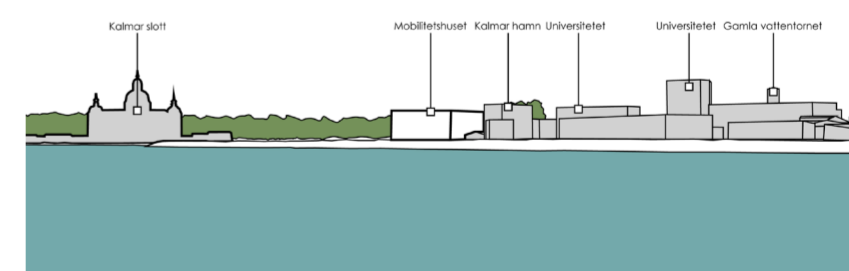


Illustration visar mobilitetshusets möjliga volym sett från Grimskär.

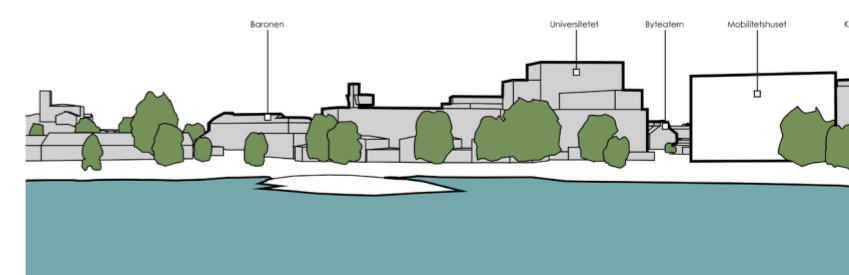


Illustration visar mobilitetshusets möjliga volym sett från slottsvallarna.

DEL AV KVARNHOLMEN 2:6, MOBILITETSHUS, BARLASTHOLMEN

GRUNDKARTA INNEHÅLLSFÖRTECKNING

dnr: 2020-6078

GRUNDKARTA över
del av Kvarnholmen 2:6
Kalmar kommun

JPPGIFTER OM GRUNDKARTAN:
Jtdrag ur Kalmar kommuns baskarta,
samt kontroll med nymätning.

Koordinatsystem Sweref 99 16 30.
Höjdsystem RH 2000.

Samhällsbyggnadskontoret, Kalmar kommun
ansvarar ej för bifogade ledningar.

Upprättad på samhällsbyggnadskontoret,
verksamhet stadsingenjör 2021-01-15.

Ronny Liljesson
Kartingenjör

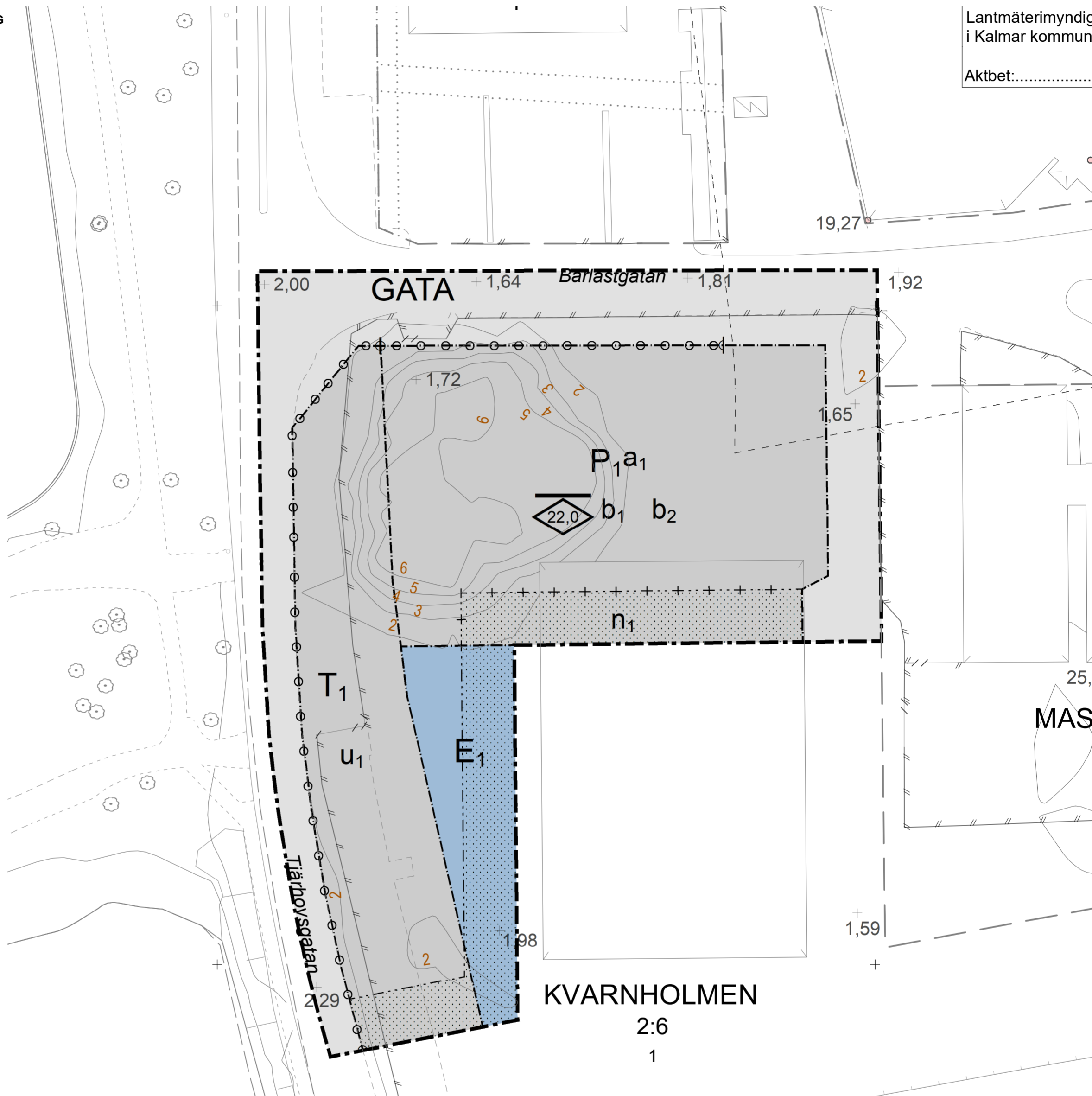
Atsuko Fujikura Carlsson
Kartingenjör

Grundkartans beteckningar

- Traktgräns
 - Fastighetsgräns
 - Rättighetsgräns
 - Plangräns
- VARNHOLMEN**
- 2:6 Traktnamn/kvartersnamn
 - 16/ Fastighetsbeteckning
 - sv 3D-Fastighetsbeteckning
 - lr Servitut
 - ga:1 Ledningsrätt
 - Gemensamhetsanläggning
 - Bostadshus, fasadlinjen redovisad
 - Bostadshus, takkonturen redovisad
 - Uthus, fasadlinjen redovisad
 - Uthus, takkonturen redovisad
 - Byggnad i allmänhet, fasadlinjen redovisad
 - Byggnad i allmänhet, takkonturen redovisad
 - Skärmtak
 - Transformatorbyggnad
 - Elskåp
 - Staket
 - Stödmur/Kaj
 - Höjdkurvor
 - Mur
 - Slänt
 - Vattendrag/dike
 - Järnväg
 - Kantsten
 - Cykel/gångväg
 - Vägbank
 - Portgång
 - Anläggning under mark
 - Ägoslagsgräns
 - Teleledning
 - Eiledning
 - F Fjärrvärme
 - Brygga
 - Trappa
 - +0,00 Mark- och gathöjder
 - 0,00 Byggnadsdetalj
 - Gatunamn
- Lövträd
 - Brunn
 - Belysningsstolpe
 - Elastolpe/telestolpe
 - Miljöstation
 - R Fast fornlämning
 - Vatten/Damm/Bassäng
 - Fornlämning
 - Ingen antikvarisk bedömning

Lantmäterimyndig
i Kalmar kommun

Aktbet:.....



PLANBESTÄMMELSER

Följande gäller inom områden med
nedanstående beteckningar.

Endast angiven användning och utformning är
tillåten.

Där beteckning saknas gäller bestämmelsen
inom hela planområdet.

GRÄNSBETECKNINGAR

- Planområdesgräns
- Användningsgräns
- Egenskapsgräns
- Egenskapsgräns och administrativ gräns

ANVÄNDNING AV MARK OCH VATTEN

Allmänna platser med kommunalt huvudmannaskap

GATA Gata, PBL 4 kap. 5 § 1 st 2 p.

Kvartersmark

P₁ Parkeringshus, PBL 4 kap. 5 § 1 st 3 p.

T₁ Järnvägstrafik, PBL 4 kap. 5 § 1 st 3 p.

E₁ Dagvattendamm, PBL 4 kap. 5 § 1 st 3 p.

EGENSKAPSBESTÄMMELSER

ALLMÄN PLATS

Utfart

Ø Utfartsförbud, PBL 4 kap. 9 §

EGENSKAPSBESTÄMMELSER FÖR KVARTERSMARK

Omfattning

22,0 Högsta nockhöjd är 22,0 meter, PBL 4 kap. 11 § 1 st 1 p.

22,0 Marken får inte förses med byggnad, PBL 4 kap. 11 § 1 st 1 p.

Utförande

b₁ Entréer får inte placeras längs byggnadens västra fasad, PBL 4 kap. 16 § 1 st 1 p.

b₂ Byggnadens konstruktion ska klara naturligt översvämmande vatten till en höjd av +2,8 meter., PBL 4 kap. 16 § 1 st 1 p.

Mark

n₁ Marken får inte användas för parkering, PBL 4 kap. 13 § 1 st 3 p.

ADMINISTRATIVA BESTÄMMELSER

Genomförandetid

Genomförandetiden är 10 år från den dag planen vinner laga kraft., PBL 4 kap. 21 §

Markreservat för allmännyttiga ändamål

u₁ Markreservat för allmännyttiga underjordiska ledningar. Kvartersmark, PBL 4 kap. 6 §

Strandskydd

Strandskyddet är upphävt inom hela planområdet., PBL 4 kap. 17 §

Villkor för startbesked

a₁ Startbesked får inte ges för byggnad förrän markföröreningar åtgärdats. Kvartersmark, PBL 4 kap. 14 § 1 st 4 p.

ILLUSTRATIONER

--- Strandskyddslinje 100m



Illustration över tänkt bebyggelse